

lenovo

Lenovo A2010

Quick Start Guide

Lenovo A2010-a

English

 Read this guide carefully before using your smartphone.

Read first — regulatory information

Be sure to read the *Regulatory Notice* for your country or region before using the wireless devices contained in your Lenovo Mobile Phone. To obtain a PDF version of the *Regulatory Notice*, see the “Downloading publications” section. Some regulatory information is also available in **Settings > About phone > Legal information** on your smartphone.

Getting support

To get support on network service and billing, contact your wireless network operator. To learn how to use your smartphone and view its technical specifications, go to <http://support.lenovo.com/>.

Downloading publications

To obtain the latest smartphone manuals, go to:
<http://support.lenovo.com/>

Accessing your *User Guide*

Your *User Guide* contains detailed information about your smartphone. To access your *User Guide*, go to <http://support.lenovo.com/> and follow the instructions on the screen.

Legal notices

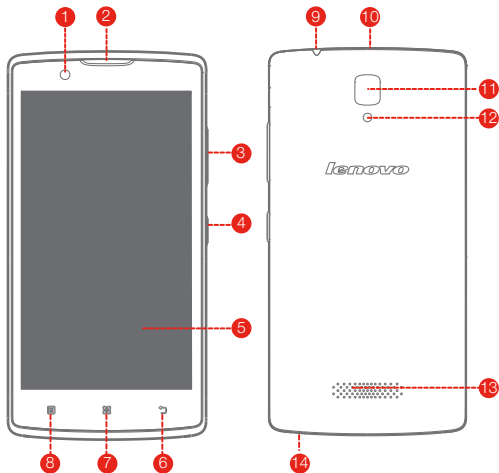
Lenovo and the Lenovo logo are trademarks of Lenovo in the United States, other countries, or both.

Other company, product, or service names may be trademarks or service marks of others.

Contents

| | |
|---|----|
| First glance..... | 1 |
| Preparing your smartphone | 2 |
| Charging the battery | 3 |
| Important safety and handling information | 4 |
| Service, support, and warranty information..... | 7 |
| Recycling and environmental information..... | 8 |
| European Union Compliance Statement | 11 |
| Specific Absorption Rate information..... | 12 |

First glance



- | | | |
|------------------------|-----------------------|---------------------|
| 1 Front-facing camera | 2 Receiver | 3 Volume buttons |
| 4 On/Off button | 5 Touch screen | 6 Back button |
| 7 Home button | 8 Menu button | 9 Headset connector |
| 10 Micro USB connector | 11 Rear-facing camera | 12 Flashlight |
| 13 Speaker | 14 Microphone | |

Preparing your smartphone

You must insert the SIM card provided by your carrier to use cellular services. Set up your smartphone as shown.

Step 1. Open the back cover.

Step 2. Insert the Micro SIM card and the memory card.

Tip:

Single card

Insert the Micro SIM card into SIM slot.

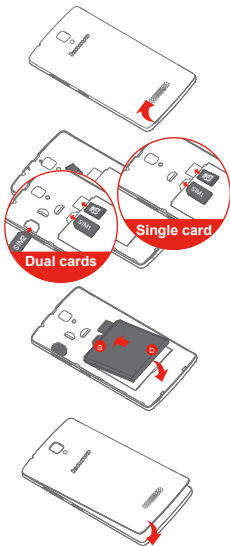
Dual cards

Insert the Micro SIM cards into SIM1 slot and SIM2 slot.

Step 3. Install the battery.

- Align the battery connectors on the battery with the pins in the battery compartment.
- Push the battery down into place.

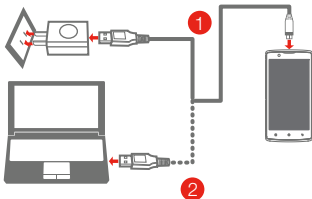
Step 4. Install the back cover.



Always turn off your smartphone first before you insert or remove a SIM card. Insert or remove a SIM card with your smartphone on may damage your SIM card or smartphone permanently.

Charging the battery


Charge the battery as shown.



Method 1. Connect your smartphone to a power outlet using the cable and USB power adapter that come with your smartphone.

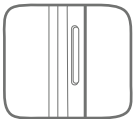
Method 2. Connect your smartphone to a computer using the cable that comes with your smartphone.

 Low battery power

 Fully charged

 Charging

Turning on or turning off your smartphone



Turn on: Press and hold the On/Off button until the Lenovo logo appears.

Turn off: Press and hold the On/Off button for a few seconds, then tap **Power off**.

 Your smartphone has a rechargeable battery. For more information about battery safety, see the “Rechargeable battery notice” section.

Important safety and handling information

This section contains important safety and handling information for Lenovo smartphones. Additional safety and handling information is provided in the *User Guide*. See the “Accessing your *User Guide*” section for details.

Operating temperature

Use the Lenovo Phone only in the temperature range of -10°C (14°F) — 35°C (95°F) to avoid damage.

Plastic bag notice

DANGER: Plastic bags can be dangerous. Keep plastic bags away from babies and children to avoid danger of suffocation.

General battery notice

Batteries supplied by Lenovo for use with your product have been tested for compatibility and should only be replaced with approved parts. Risk of explosion if the battery is replaced with an incorrect type. Dispose of used batteries according to the instructions.

Rechargeable battery notice

CAUTION: Risk of explosion if the battery is replaced with an incorrect type.

When replacing the lithium battery, use only the same or an equivalent type that is recommended by the manufacturer. The battery contains lithium and can explode if not properly used, handled, or disposed of. Dispose of used batteries according to the instructions.

Do not:

- Throw or immerse into water
- Heat to more than 100°C (212°F)
- Repair or disassemble

Built-in rechargeable battery notice

CAUTION: Do not attempt to replace the internal rechargeable lithium ion battery. Contact Lenovo Support for factory replacement.

Charging

Lenovo is not responsible for the performance or safety of products not manufactured or approved by Lenovo. Use only approved Lenovo ac adapters and batteries. Adapter shall be installed near the equipment and shall be easily accessible.

Prevent hearing damage

The Lenovo Phone has a headphone connector. Always use the headphone connector for headphones (also called a headset) or earphones.

CAUTION: Excessive sound pressure from earphones and headphones can cause hearing loss. Adjustment of the equalizer to maximum increases the earphone and headphone output voltage and the sound pressure level. Therefore, to protect your hearing, adjust the equalizer to an appropriate level.

Excessive use of headphones or earphones for a long period of time at high volume can be dangerous if the output of the headphone or earphone connectors do not comply with specifications of EN 50332-2.

The headphone output connector of the Lenovo Phone complies with EN 50332-2 Sub clause 7. This specification limits the Lenovo Phone's maximum wide band true RMS output voltage to 150 mV. To help protect against hearing loss, ensure that the headphones or earphones you use also comply with EN 50332-2 (Clause 7 limits) for a wide band characteristic voltage of 75 mV. Using headphones that do not comply with EN 50332-2 can be dangerous due to excessive sound pressure levels.

If the Lenovo Phone came with headphones or earphones in the package, as a set, the combination of the headphones or earphones and the Lenovo Phone already complies with the specifications of EN 50332-1. If different headphones or earphones are used, ensure that they comply with EN 50332-1 (Clause 6.5 Limitation Values). Using headphones that do not comply with EN 50332-1 can be dangerous due to excessive sound pressure levels.

Sound pressure warning statement

For the device that is tested in accordance with EN 60950-1:2006+A11:2009+A1:2010+A12:2011, it is mandatory to perform audio tests for EN 50332.

This device has been tested to comply with the Sound Pressure Level requirement in the applicable EN 50332-1 and/or EN 50332-2 standards. Permanent hearing loss may occur if earphones or headphones are used at high volume for prolonged periods of time.



Warning statement: To prevent possible hearing damage, do not listen at high volume levels for long periods.

Polyvinyl Chloride (PVC) cable and cord notice

WARNING: Handling the cord on this product or cords associated with accessories sold with this product will expose you to lead, a chemical known to the State of California to cause cancer, and birth defects or other reproductive harm. Wash hands after handling.

Disposing according to local laws and regulations

When the Lenovo Phone reaches the end of its useful life, do not crush, incinerate, immerse in water, or dispose of the Lenovo Phone in any manner contrary to local laws and regulations. Some internal parts contain substances that can explode, leak, or have an adverse environmental effect if disposed of incorrectly. See "Recycling and environmental information" for additional information.

Service, support, and warranty information

The following information describes the technical support that is available for your product, during the warranty period or throughout the life of your product. Refer to the Lenovo Limited Warranty for a full explanation of Lenovo warranty terms.

Online technical support

Online technical support is available during the lifetime of a product at: <http://www.lenovo.com/support>

Telephone technical support

Where applicable, you can get help and information from the Customer Support Center by telephone. Before contacting a Lenovo technical support representative, please have the following information available: model and serial number, the exact wording of any error message, and a description of the problem.

Your technical support representative might want to walk you through the problem while you are at your phone during the call.

Worldwide Lenovo Support telephone list

IMPORTANT: Telephone numbers are subject to change without notice. The most up-to-date telephone list for the Customer Support Center is always available at:

<http://support.lenovo.com/supportphonenumberlist>

The Customer Support Center phone number is subject to change. For the latest phone number, go to the e-support website. If the telephone number for your country or region is not listed, contact your Lenovo reseller or Lenovo marketing representative.

Lenovo Limited Warranty (LLW) notice

Read the full LLW at <http://support.lenovo.com/smartphone-llw>. You can view the LLW in a number of languages from this Web site. If you cannot view the LLW either from the Web site or from your phone, contact your local Lenovo office or reseller to obtain a printed version of the full LLW.

IMPORTANT: Lenovo Smartphone Products do not have International Warranty Services.

Recycling and environmental information

General recycling statement

Lenovo encourages owners of information technology (IT) equipment to responsibly recycle their equipment when it is no longer needed. Lenovo offers a variety of programs and services to assist equipment owners in recycling their IT products. For information on recycling Lenovo products, go to <http://www.lenovo.com/recycling>.

Important WEEE information



Electrical and electronic equipment marked with the symbol of a crossed-out wheeled bin may not be disposed as unsorted municipal waste. Waste of electrical and electronic equipment (WEEE) shall be treated separately using the collection framework available to customers for the return, recycling, and treatment of WEEE.

Country-specific information is available at:
<http://www.lenovo.com/recycling>

Recycling information for India

Recycling and disposal information for India is available at:
http://www.lenovo.com/social_responsibility/us/en/sustainability/ptb_india.html

Battery recycling information for the European Union

EU



Batteries or packaging for batteries are labeled in accordance with European Directive 2006/66/EC concerning batteries and accumulators and waste batteries and accumulators. The Directive determines the framework for the return and recycling of used batteries and accumulators as applicable throughout the European Union. This label is applied to various batteries to indicate that the

battery is not to be thrown away, but rather reclaimed upon end of life per this Directive.

In accordance with the European Directive 2006/66/EC, batteries and accumulators are labeled to indicate that they are to be collected separately and recycled at end of life. The label on the battery may also include a chemical symbol for the metal concerned in the battery (Pb for lead, Hg for mercury, and Cd for cadmium). Users of batteries and accumulators must not dispose of batteries and accumulators as unsorted municipal waste, but use the collection framework available to customers for the return, recycling, and treatment of batteries and accumulators. Customer participation is important to minimize any potential effects of batteries and accumulators on the environment and human health due to the potential presence of hazardous substances. For proper collection and treatment, go to:
<http://www.lenovo.com/recycling>

Restriction of Hazardous Substances Directive (RoHS)

European Union

Lenovo products sold in the European Union, on or after 3 January 2013 meet the requirements of Directive 2011/65/EU on the restriction of the use of certain hazardous substances in electrical and electronic equipment ("RoHS recast" or "RoHS 2").

For more information about Lenovo progress on RoHS, go to:
http://www.lenovo.com/social_responsibility/us/en/RoHS_Communication.pdf

India

RoHS compliant as per E-Waste (Management & Handling) Rules, 2011.

Vietnam

Lenovo products sold in Vietnam, on or after September 23, 2011, meet the requirements of the Vietnam Circular 30/2011/TT-BCT ("Vietnam RoHS").

Ukraine

Цим підтверджуємо, що продукція Леново відповідає вимогам нормативних актів України, які обмежують вміст небезпечних речовин

Turkish

The Lenovo product meets the requirements of the Republic of Turkey Directive on the Restriction of the Use of Certain Hazardous Substances in Waste Electrical and Electronic Equipment (WEEE).

Türkiye AEEE Yönetmeliğine Uygunluk Beyanı

Bu Lenovo ürünü, T.C. Çevre ve Orman Bakanlığı'nın "Atık Elektrikli ve Elektronik Eşya Bazı Zararlı Maddelerin Kullanımının Sınırlanması Dair Yönetmelik (AEEE)" direktiflerine uygundur.

AEEE Yönetmeliğine Uygundur.

European Union Compliance Statement

Radio and Telecommunications Terminal Equipment Directive

CE 2200

Lenovo declares that this product is in compliance with:

- The essential requirements and other relevant provisions of the Radio and Telecommunications Terminal Equipment Directive, 1999/5/EC
- All other relevant EU directives

The Declaration of Conformity information is located in the *Regulatory Notice*. To obtain a PDF version of the *Regulatory Notice*, see the “Downloading publications” section.

European Union contact

Lenovo, Einsteinova 21, 851 01 Bratislava, Slovakia

Specific Absorption Rate information

This mobile device meets the government's requirements for exposure to radio waves. Your mobile device is a radio transmitter and receiver. The exposure standard for mobile devices employs a unit of measurement known as the Specific Absorption Rate, or SAR. The SAR limit adopted by Europe is 2.0 W/kg averaged over 10 grams of tissue. The India SAR limit for mobile devices is 1.6 W/kg averaged over 1 grams of tissue. Tests for SAR are conducted using standard operating positions with the device transmitting at its highest certified power level in all tested frequency bands.

The highest SAR value for your Lenovo device when tested for use at the head and body is outlined as follows:

| Position | The highest SAR value | Regulation |
|-----------|-----------------------|---------------------------------|
| Head | 0.569 | Europe 10g SAR Limit (2.0 W/kg) |
| Body-worn | 0.372 | Europe 10g SAR Limit (2.0 W/kg) |
| Head | 0.353 | India 1g SAR Limit (1.6 W/kg) |
| Body-worn | 0.446 | India 1g SAR Limit (1.6 W/kg) |

During use, the actual SAR values for this device are usually well below the values stated above. This is because, for purposes of system efficiency and to minimize interference on the network, the operating power of your mobile devices is automatically decreased when full power is not needed for the call. The lower the power output of the device, the lower its SAR value.

To meet RF exposure guidelines during body-worn operation, the device must be positioned at least 1.5cm away from your body.

 Než začnete smartphone používat, pečlivě si přečtete tuto příručku.

Čtete nejdříve – upozornění na předpisy

Před použitím bezdrátových zařízení obsažených ve vašem mobilním telefonu Lenovo si přečtete dokument *Regulační prohlášení* pro svoji zemi či oblast. Dokument *Regulační prohlášení* ve formátu PDF lze stáhnout v části „Stahování publikací“. Některé regulační údaje jsou také k dispozici ve vašem smartphonu v nabídce **Nastavení > Informace o telefonu > Právní ustanovení**.

Získání podpory

Chcete-li získat podporu ke službám sítě a fakturaci, obraťte se na svého poskytovatele bezdrátové sítě. Chcete-li zjistit, jak používat smartphone a zobrazit jeho technické údaje, přejděte na web <http://support.lenovo.com/>.

Stahování publikací

Nejnovější návody ke smartphonům naleznete na webových stránkách: <http://support.lenovo.com/>

Zobrazení uživatelské příručky

Uživatelská příručka obsahuje podrobné informace o vašem smartphonu. Chcete-li zobrazit *uživatelskou příručku*, přejděte na web <http://support.lenovo.com/> a pokračujte podle pokynů na obrazovce.

Právní informace

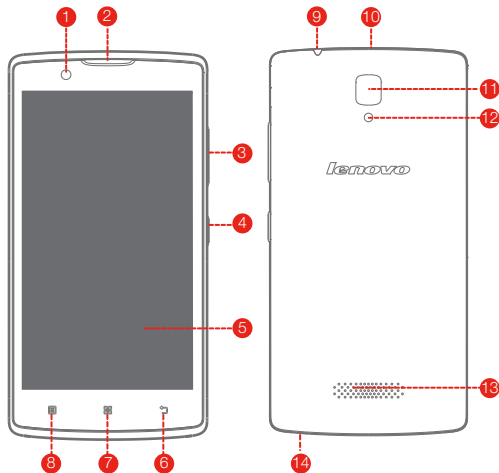
Lenovo a logo Lenovo jsou ochranné známky společnosti Lenovo v USA a/nebo v dalších zemích.

Názvy dalších společností, výrobků nebo služeb mohou být obchodními známkami nebo servisními známkami jiných společností.

Obsah

| | |
|--|----|
| Rychlý úvod..... | 1 |
| Příprava smartphonu | 2 |
| Nabíjení baterie | 3 |
| Důležité bezpečnostní informace a informace o správném zacházení..... | 4 |
| Informace o servisu, podpoře a záruce..... | 7 |
| Informace týkající se recyklace a životního prostředí | 8 |
| Prohlášení o shodě Evropské unie..... | 11 |
| Informace o specifické míře absorpce | 12 |

Rychlý úvod



1 Přední kamera

2 Příjímač

3 Tlačítka hlasitosti

4 Vypínač

5 Dotykový displej

6 Tlačítko Zpět

7 Tlačítko Domů

8 Tlačítko Menu

9 Konektor sluchátek

10 Konektor Micro USB

11 Zadní kamera

12 Blesk

13 Reprodukční

14 Mikrofon

Příprava smartphonu

Chcete-li používat mobilní služby, musíte vložit kartu SIM od mobilního operátora. Připravte smartphonu dle ilustrací.

Krok 1. Otevřete zadní kryt.

Krok 2. Vložte kartu Micro SIM a paměťovou kartu.

Tip:

Jedna karta

Vložte kartu Micro SIM do slotu pro kartu SIM.

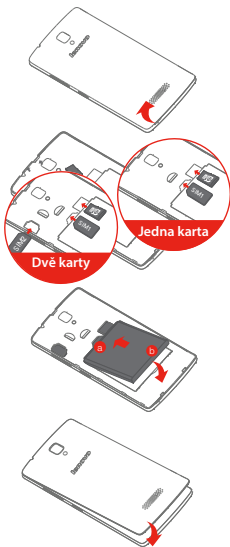
Dvě karty

Vložte karty Micro SIM do slotů SIM1 a SIM2.

Krok 3. Vložte baterii.

- Srovnejte konektory baterie s kuličky v přihrádce baterie.
- Zatlačte baterii na své místo.

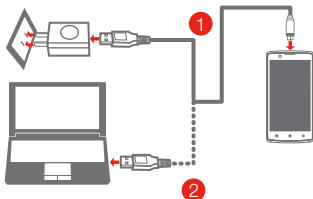
Krok 4. Upevněte zadní kryt.



Před vyjímáním nebo výměnou karty SIM vždy smartphonu nejprve vypněte. Pokud vložíte nebo vyjmete kartu SIM, když je smartphonu v zapnutém stavu, může dojít k trvalému poškození smartphonu nebo karty SIM.

Nabíjení baterie

Nabíjte baterii podle obrázku.



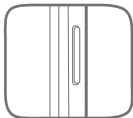
- Metoda 1.** Připojte smartphone k elektrické zásuvce pomocí kabelu a napájecího adaptéru USB, které byly dodány se smartphonem.
- Metoda 2.** Připojte smartphone k počítači pomocí kabelu dodaného se smartphonem.

 Slabá baterie

 Zcela nabitó

 Nabíjení

Zapnutí a vypnutí smartphonu



Zapnutí: Stiskněte a přidržte vypínač, dokud se nezobrazí logo Lenovo.

Vypnutí: Stiskněte a na několik sekund podržte vypínač. Poté klepněte na možnost **Vypnout**.



Váš smartphone má dobíjecí baterii. Další informace o bezpečném používání baterie najdete v části „Upozornění na dobíjecí baterii“.

Důležité bezpečnostní informace a informace o správném zacházení

Tato část obsahuje důležité bezpečnostní informace a informace o správném zacházení pro smartphony Lenovo. Další bezpečnostní informace a informace o správném zacházení naleznete v *Uživatelské příručce*. Podrobnosti naleznete v části „Zobrazení uživatelské příručky“.

Provozní teplota

Telefon Lenovo používejte při teplotách v rozmezí -10 °C (14 °F) až 35 °C (95 °F), abyste zabránili poškození.

Upozornění na plastovém sáčku

NEBEZPEČÍ: Plastové sáčky mohou být nebezpečné. Plastové sáčky ukládejte mimo dosah dětí i batolat, abyste zabránili nebezpečí udušení.

Všeobecná poznámka k baterii

Baterie od společnosti Lenovo byly testovány z hlediska kompatibility s vaším produktem a smí být nahrazovány pouze schválenými bateriemi. V případě nahrazení baterie nesprávným typem hrozí nebezpečí výbuchu. Použité baterie zlikvidujte v souladu s pokyny pro jejich likvidaci.

Poznámka k dobíjecí baterii

POZOR: V případě nahrazení baterie nesprávným typem hrozí nebezpečí výbuchu.

K náhradě lithiové baterie používejte pouze stejný či ekvivalentní typ, jako je typ doporučený výrobcem. Baterie obsahuje lithium a při nesprávném používání, zacházení nebo likvidaci může explodovat.

Použité baterie zlikvidujte v souladu s pokyny pro jejich likvidaci.

Je zakázáno:

- Nechat baterii přijít do styku s vodou
- Zahřívat baterii na více než 100 °C
- Baterii opravovat nebo rozebírat

Upozornění na vestavěnou dobíjecí baterii

POZOR: Nepokoušejte se vyměnit vnitřní dobíjecí lithium-iontovou (Li-ion) baterii. Ohledně výměny se obraťte na podporu společnosti Lenovo.

Nabíjení

Společnost Lenovo není zodpovědná za výkon nebo bezpečnost produktů, které nevyrobila nebo neschválila. Používejte pouze napájecí adaptéry a baterie schválené společností Lenovo. Adaptér by se měl instalovat v blízkosti zařízení a měl by být snadno dostupný.

Předcházejte poškození sluchu

Telefon Lenovo je vybaven konektorem pro sluchátka. Sluchátka (označovaná rovněž jako náhlavní souprava) vždy zapojujte do konektoru pro sluchátka.

POZOR: Nadměrný akustický tlak ze sluchátek může způsobit ztrátu sluchu. Nastavení ekvalizéru na maximum zvyšuje výstupní napětí sluchátek, a tím i úroveň akustického tlaku. Chcete-li tedy ochránit svůj sluch, nastavte ekvalizér na přiměřenou úroveň.

Nadměrné užívání sluchátek po dlouhou dobu a při velké hlasitosti může být nebezpečné v případě, že výstup na sluchátka nespĺňuje specifikace normy ČSN EN 50332-2.

Výstupní konektor sluchátek telefonu Lenovo je v souladu se specifikací EN 50332-2, bod 7. Tato specifikace omezuje maximální výstupní napětí wideband true RMS u tohoto telefonu Lenovo na 150 mV. Chcete-li zabránit riziku zhoršení nebo ztráty sluchu, pořídte si sluchátka, která splňují normu ČSN EN 50332-2 (bod 7) pro širokopásmové napětí 75 mV. Používání sluchátek, jež nespĺňují normu EN 50332-2, může být nebezpečné, neboť taková sluchátka mohou produkovat nadměrnou úroveň akustického tlaku. Jestliže jste spolu s telefonem Lenovo obdrželi i sluchátka, máte jistotu, že kombinace sluchátek a telefonu Lenovo splňuje specifikace normy EN 50332-1. Rozhodnete-li se používat jiná sluchátka, zajistěte, aby taková sluchátka splňovala specifikace normy EN 50332-1 (bod 6.5 – Hodnoty omezení). Používání sluchátek, jež nespĺňují normu ČSN EN 50332-1, může být nebezpečné, neboť taková sluchátka mohou produkovat nadměrnou úroveň akustického tlaku.

Varování týkající se nebezpečného akustického tlaku

U zařízení testovaných v souladu s normou EN 60950-1:2006+A11:2009+A1:2010+A12:2011 je povinné provést akustické zkoušky pro normu EN 50332.

Toto zařízení bylo testováno, aby splňovalo požadovanou úroveň akustického tlaku v platné normě EN 50332-1 nebo EN 50332-2. Při dlouhodobém používání sluchátek při vyšší hlasitosti hrozí trvalá ztráta sluchu.



Varování: Abyste předešli možné ztrátě sluchu, nepoužívejte sluchátka dlouhodobě při vysoké hlasitosti.

Upozornění na kabely z PVC

VAROVÁNÍ: Při kontaktu s kabelem, který je součástí tohoto produktu, nebo s kabely určenými pro připojení příslušenství prodávaného s tímto produktem, jste vystaveni působení olova – látky, která je podle předpisů státu Kalifornie klasifikována jako látka způsobující rakovinu, poškození plodu a poruchy plodnosti. Po manipulaci si umyjte ruce.

Likvidace v souladu s místními zákony a nařízeními

Telefon Lenovo na konci životnosti nerozbíjejte, nezapalujte, neponořujte do vody ani ho nelikvidujte jakýmkoli jiným způsobem, než jaký stanovují místní zákony a nařízení. Některé vnitřní části obsahují látky, jež mohou při nesprávné likvidaci explodovat, vytéci nebo poškodit životní prostředí. Další informace najdete v části „Informace týkající se životního prostředí a recyklace“.

Informace o servisu, podpoře a záruce

Následující informace popisují technickou podporu, která je pro váš produkt dostupná během záruční doby nebo po dobu životnosti produktu. Úplné vysvětlení všech záručních podmínek Lenovo naleznete v dokumentu Omezená záruka Lenovo.

Technická podpora online

Technická podpora online je dostupná po dobu životnosti produktu na adrese: <http://www.lenovo.com/support>

Technická podpora po telefonu

V případě potřeby je možné získat pomoc a informace telefonicky v servisním středisku. Před kontaktováním zástupce technické podpory Lenovo si připravte následující informace: model a sériové číslo, přesné znění případné chybové zprávy a popis problému.

Je možné, že pracovník technické podpory s vámi bude během hovoru procházet na telefonu kroky vedoucí k určení problému.

Celosvětový telefonní seznam podpory Lenovo

DŮLEŽITÉ: Uvedená telefonní čísla mohou být změněna bez předchozího upozornění. Aktuální telefonní seznam Střediska podpory je vždy k dispozici na adrese: <http://support.lenovo.com/supportphonenumberlist>

Telefonní číslo střediska podpory se může změnit. Nejaktuálnější telefonní číslo najdete na webu podpory. Není-li telefonní číslo pro vaši zemi nebo oblast uvedeno, obraťte se na prodejce společnosti Lenovo nebo obchodního zástupce společnosti Lenovo.

Informace o omezené záruce Lenovo (LLW)

Přečtěte si celé znění LLW na webové stránce

<http://support.lenovo.com/smartphone-llw>. Na této stránce si můžete text LLW přečíst v mnoha různých jazycích. Jestliže nemůžete text LLW zobrazit na svém telefonu ani na webových stránkách, obraťte se na místní zastoupení společnosti Lenovo nebo na prodejce, kde bezplatně získáte tištěnou verzi úplného znění LLW.

DŮLEŽITÉ: Chytré telefony Lenovo nemají mezinárodní záruční servis.

Informace týkající se recyklace a životního prostředí

Obecné prohlášení o recyklaci

Společnost Lenovo vybízí vlastníky zařízení informačních technologií (IT) k odpovědné recyklaci již nepotřebných zařízení. Společnost Lenovo nabízí množství programů a služeb, jejichž cílem je pomoci vlastníkům v recyklaci jejich IT produktů. Informace o recyklaci produktů Lenovo naleznete na webové stránce <http://www.lenovo.com/recycling>.

Důležité informace týkající se likvidace odpadu z elektrických a elektronických zařízení (OEEZ)



Elektrické a elektronické zařízení označené symbolem přeškrtnutého kontejneru nesmí být likvidováno společně s netříděným odpadem. Odpad z elektrického a elektronického zařízení (OEEZ) je třeba separovat prostřednictvím sběrných dvorů dostupných zákazníkům, ve kterých se zařízení sbírá, recykluje a zpracovává.

Informace pro konkrétní země naleznete na následující webové stránce: <http://www.lenovo.com/recycling>

Informace o recyklaci odpadů pro Indii

Informace o recyklaci a likvidaci odpadů pro Indii jsou dostupné na následující webové stránce:

http://www.lenovo.com/social_responsibility/us/en/sustainability/ptb_india.html

Informace o recyklaci baterií pro Evropskou unii

EU



Baterie a jejich obaly jsou označeny v souladu s evropskou směrnicí 2006/66/ES, která se týká baterií a akumulátorů a likvidace starých baterií a akumulátorů. Směrnice určuje pravidla pro vracení a recyklaci použitých

baterií a akumulátorů, která jsou platná v Evropské unii. Tímto štítkem se označují různé baterie. Štítek značí, že baterie nesmí být vyhozena do běžného odpadu, ale po skončení své životnosti musí být vrácena podle této směrnice.

Baterie a jejich obaly jsou v souladu s evropskou směrnicí 2006/66/ES označeny takovým způsobem, který vyjadřuje, že baterie a akumulátory je na konci životnosti zapotřebí třídít a recyklovat. Na štítku baterie může být rovněž uvedena chemická značka kovu, který baterie obsahuje (Pb pro olovo, Hg pro rtuť a Cd pro kadmium). Uživatelé baterií a akumulátorů nesmí baterie ani akumulátory vyhodit jako netříděný odpad, ale musí použít dostupnou sběrnou síť za účelem vrácení, recyklace a zpracování baterií a akumulátorů. Zapojení zákazníka je důležité pro minimalizaci jakýchkoliv možných dopadů baterií a akumulátorů na životní prostředí a zdraví lidí (baterie a akumulátory mohou obsahovat nebezpečné látky). Informace týkající se správného sběru a zpracování naleznete na webové stránce: <http://www.lenovo.com/recycling>

Směrnice RoHS (směrnice o omezení nebezpečných látek)

Evropská unie

Produkty Lenovo prodávané v zemích Evropské unie od 3. ledna roku 2013 splňují požadavky Směrnice 2011/65/EU o omezení užívání některých nebezpečných látek v elektronických a elektrických zařízeních („RoHS recast“ nebo „RoHS 2“).

Další informace o zavádění norem RoHS společností Lenovo naleznete zde: http://www.lenovo.com/social_responsibility/us/en/RoHS_Communication.pdf

Indie

RoHS compliant as per E-Waste (Management & Handling) Rules, 2011.

Vietnam

Produkty Lenovo prodávané ve Vietnamu od 23. září 2011 splňují požadavky vietnamského oběžníku 30/2011/TT-BCT („Vietnam RoHS“).

Ukrajina

Цим підтверджуємо, що продукція Леново відповідає вимогам нормативних актів України, які обмежують вміст небезпечних речовин

Turecko

Produkt Lenovo splňuje požadavky Směrnice Turecké republiky o Omezení užívání některých nebezpečných látek v odpadových elektronických a elektrických zařízeních (OEEZ).

Türkiye AEEE Yönetmeliğine Uygunluk Beyanı

Bu Lenovo ürünü, T.C. Çevre ve Orman Bakanlığı'nın "Atık Elektrikli ve Elektronik Eşya Bazı Zararlı Maddelerin Kullanımının Sınırlandırılmasına Dair Yönetmelik (AEEE)" direktiflerine uygundur.

AEEE Yönetmeliğine Uygundur.

Prohlášení o shodě Evropské unie

Směrnice o rádiových a telekomunikačních koncových zařízeních

CE 2200

Společnost Lenovo prohlašuje, že tento výrobek je v souladu s následujícími předpisy:

- základní požadavky a další relevantní ustanovení směrnice o rádiových a telekomunikačních koncových zařízeních, 1999/5/ES
- všechny ostatní příslušné směrnice EU

Údaje prohlášení o shodě se nacházejí v *regulačním prohlášení*. Dokument *Regulační prohlášení* ve formátu PDF lze stáhnout v části „Stahování publikací“.

Kontakt pro Evropskou unii

Lenovo, Einsteinova 21, 851 01 Bratislava, Slovensko

Informace o specifické míře absorpce

Toto mobilní zařízení splňuje vládní požadavky na vystavení rádiovým vlnám. Vaše mobilní zařízení funguje jako vysílač a přijímač. Norma vystavení pro mobilní zařízení používá jako jednotku specifickou míru absorpce SAR.

Limit pro SAR stanovený v Evropě je hodnota 2,0 W/kg zprůměrovaná na 10 gramů tělesné tkáně. Limit pro SAR stanovený v Indii je hodnota 1,6 W/kg zprůměrovaná z 1 gramu tělesné tkáně. Testy hodnoty SAR se provádí ve standardních provozních polohách zařízení při použití nejvyššího certifikovaného přenosového výkonu ve všech testovaných frekvenčních pásmech.

Nejvyšší hodnota SAR u vašeho zařízení Lenovo při testování pro použití u hlavy a těla je uvedena takto:

| Poloha | Nejvyšší hodnota SAR | Předpis |
|----------------|----------------------|---|
| Hlava | 0,569 | Limit SAR pro Evropu na 10 g (2,0 W/kg) |
| Nošení na těle | 0,372 | Limit SAR pro Evropu na 10 g (2,0 W/kg) |
| Hlava | 0,353 | Limit SAR pro Indii na 1 g (1,6 W/kg) |
| Nošení na těle | 0,446 | Limit SAR pro Indii na 1 g (1,6 W/kg) |

Během používání jsou skutečné hodnoty SAR pro toto zařízení obvykle výrazně nižší, než uvádí hodnoty výše. Důvodem je to, že provozní výkon mobilních zařízení automaticky snížen, když není při hovoru nutný plný výkon (z důvodů optimalizace výkonu a minimalizace rušení sítě). Čím je výkon zařízení nižší, tím nižší je hodnota SAR.

Pro splnění předpisů pro vystavení radiofrekvenčnímu záření při nošení na těle musí být zařízení minimálně 1,5 cm od vašeho těla.

© Copyright Lenovo 2015.

© Copyright Lenovo 2015.

Reduce | Reuse | Recycle



V1.0_20150626



HQ60111857000

Printed in China