

## ÚVOD

Děkujeme, že jste zakoupili výrobek značky De'Longhi. Udělejte si pár volných minut k přečtení tohoto návodu k použití. Zamezte tím možnému riziku nebo poškození spotřebiče.

### Symboly používané v tomto návodu

Důležitá upozornění jsou označena následujícími symboly. Je naprosto nutné řídit se těmito upozorněními. Nerespektování může být příčinou úrazu elektrickým proudem, vážného zranění, popálení, vzniku požáru nebo poškození spotřebiče.



#### **Nebezpečí!**

Nedodržení může způsobit úraz elektrickým proudem s ohrožením života.



#### **Pozor!**

Nerespektování může být nebo je příčinou úrazu nebo poškození spotřebiče.



#### **Nebezpečí popálení!!**

Nedodržení může být příčinou popálení nebo opaření.



#### **Poznámka:**

Tento symbol upozorňuje na informace, důležité pro uživatele.

## DŮLEŽITÁ UPOZORNĚNÍ

### Základní bezpečnostní opatření



#### **Nebezpečí!**


- Vyhněte se vylití tekutin na konektor.



#### **Pozor!**

- Tento spotřebič je určen výhradně pro vaření vody. Jakékoliv jiné použití je pokládáno za nepřipustné a tedy nebezpečné. Výrobce odmítá veškerou odpovědnost za případné veškerou odpovědnost za případné újmy způsobené nevhodným nebo nezodpovědným používáním a/ nebo opravami uskutečněnými neoprávněnými osobami.
- Tento spotřebič je určen výhradně pro domácí používání. Není určen pro

používání v: prostředích využívaných jako kuchyně pro personál obchodů, kanceláří a jiných pracovních oblastí, agroturistice, hotelech, motelech a jiných ubytovacích zařízeních, pronajímání pokojů.

- Tento spotřebič smí používat děti ve věku od 8 let a osoby se sníženými fyzickými, smyslovými či duševními schopnostmi nebo nedostatkem zkušeností a znalostí, pokud jsou pod dozorem nebo byly poučeny o bezpečném používání spotřebiče a jsou si vědomi případných nebezpečí. Děti si nesmí s přístrojem hrát. Čištění a údržbu uživatelem nesmějí provádět děti, pokud nemají více než 8 let a pokud nejsou pod dohledem. Spotřebič a kabel uchovávejte na místě nepřístupném pro děti do 8 let.
  - Napájecí kabel spotřebiče nesmí vyměňovat uživatel, protože tato činnost vyžaduje použití speciálního nářadí. V případě poškození kabelu nebo pro jeho výměnu se obraťte výhradně na servisní středisko autorizované výrobcem.
  - Varnou konvici používejte pouze s elektrickým podstavcem, která je součástí dodávky (a naopak).
  - Varnou konvici nepoužívejte na šikmé ploše.
  - Neprovozujte konvici, dokud není článek zcela ponořený
  - Abyste předešli poškození přístroje, nepoužívejte při čištění alkalické čisticí prostředky. Používejte měkký hadřík a jemný saponát.
-  **Nebezpečí popálení!!**
- Během vaření neodnímejte víko.

- Pokud varnou konvici naplníte příliš, může dojít k přetečení vroucí vody.
- Povrch topného tělesa je po použití předmětem zbytkového tepla.

**i Poznámka:**

- Nikdy nepřemísťujte varnou konvici, která je v činnosti.

**⚡ Nebezpečí!**

- Abyste se vyloučila nebezpečí způsobená elektrickou energií, neponožte elektrické části, základnu obsahující zástrčku ani samotnou varnou konvici do vody či jiné kapaliny. Nepoužívejte v koupelně ani v blízkosti jakéhokoliv zdroje vody. Nepoužívejte venku.
- Když spotřebič nepoužíváte a také před jeho čištěním, vytáhněte zástrčku ze zásuvky. Před zahájením čištění nechte varnou konvici vychladnout.
- Nepoužívejte, máte-li mokré ruce.
- Do varné konvice nevkládejte žádné nástroje. Používání příslušenství neuvedeného výrobcem by mohlo způsobit požár, úraz elektrickým proudem nebo zranění.

**⚠ Pozor!**

- Při nalévání buďte opatrní a konvici příliš nenaklánějte. Voda by mohla proniknout do mechanismu zapínání.
- Pokud se spotřebič používá v blízkosti dítěte, je nezbytně vyžadován pečlivý dohled na dítě.
- Varnou konvici nepoužívejte v případě poškození elektrických součástí nebo zástrčky, v případě vadné činnosti varné konvice nebo její poruchy. Aby se zabránilo jakémukoliv nebezpečí, zanechte spotřebič k případné opravě do autorizovaného servisního střediska.

**⚠ Nebezpečí popálení!!**

- Nedotýkejte se horkých částí jako je tělo nebo víko této varné konvice. Používejte rukojeti a držadla.
- Uvnitř varné konvice se voda udrží dlouhou dobu teplá dokonce i po ukončení varné fáze, což může způsobit popálení.  
Doporučujeme pokládat varnou konvici daleko od okraje pracovních ploch a mimo dosah dětí.
- Dbejte na to, aby elektrické části varné konvice nepřesahovaly přes okraj stolu nebo pracovní plochy.
- Zabraňte kontaktu s párou, která vychází ze zobáčku při nalévání a která vychází z víka a ze zobáčku při dolévání.
- Nepřibližujte varnou konvici, její elektrický podstavec a


elektrické součásti k horkým plochám, varným deskám či sporákům.

**i Poznámka:**

- Před naléváním vody do varné konvice ji vyjměte ze základny.
- Varnou konvici nepoužívejte pro jiné účely než je vaření vody.
- Společnost De'Longhi odmítá veškerou odpovědnost v případě nevhodného používání spotřebiče či nedostatečného dodržování těchto pokynů.
- Varnou konvici nepoužívejte bez víka a filtru.
- Před zapnutím varné konvice ji nasazujte správným způsobem na její podstavec.

**CE** Materiály a příslušenství určené pro styk s potravinami splňují nařízení (ES) č. 1935/2004.

**Likvidace**

 Neprovádějte likvidaci spotřebiče spolu s domácím odpadem, nýbrž ho odevzdejte do oficiální sběrný.

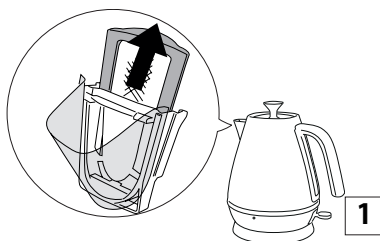
**POPIS**

- A** Odnímatelný filtr
- B** Odnímatelné víko
- C** Tělo varné konvice
- D** Světelná kontrolka zapínání
- E** Elektrický podstavec na 360° s navijáčem kabelu
- F** Zástrčka
- G** Tlačítko zapínání/vypínání
- H** Ukazatel hladiny vody

**POUŽITÍ**

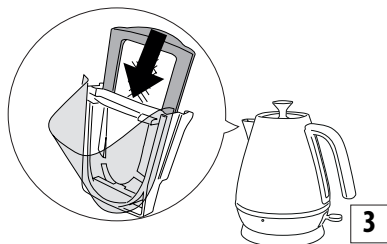
**Před použitím**

- Odstraňte obal na varné konvici a elektrické základně.
- Odstraňte všechny štítky z vnějšího ocelového povrchu. Používání / bezpečnostní předpisy.
- Vyjměte filtr (obr. 1) a umyjte jej vodou (obr. 2). Viz "Vyjmutí filtru vodního kamene".





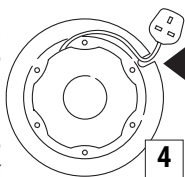
- Do varné konvice nalijte vodu a uveďte ji do varu.
- Vodu vylijte a vypláchněte varnou konvici studenou vodou.  
Tuto činnost proveďte dvakrát, abyste odstranili veškeré zbytky po obrábění apod.
- Po vypláchnutí varné konvice opět vsadte filtr (obr. 3).



### Používání varné konvice

Díky speciální elektrické základně a centrálnímu konektoru, budete moci položit varnou konvici na základnu v jakémkoliv úhlu a z jakékoliv polohy.

- Ze základny s navijecem kabelu vytáhněte kabel a upravte jeho délku, abyste dosáhli k zásuvce, kterou chcete použít (obr. 4).
- Elektrický kabel nenechávejte viset přes okraj pracovní plochy.



### Plnění

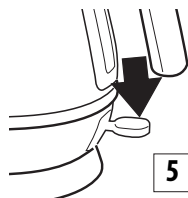
- Před nalitím vody nejdříve varnou konvici vyjměte z její základny.
- Otevřete víko a vodu nalijte do varné konvice do požadované úrovně.

**Vždy nalijte přes 0,2 litru vody**, abyste zabránili tomu, že by varná konvice během používání zůstala bez vody, která se vypařila; takové nesprávné používání omezuje životnost spotřebiče.

**Nenalévejte více než 1 litr vody** (až po MAX hladinu).  
**Pokud dolijete nadměrné množství vody, hrozí, že voda během fáze vření vyteče a opaří Vás.**

### Zapnutí

- Zasuňte zástrčku do zásuvky.
- Varnou konvici nasadte na její elektrickou základnu.
- Pro zapnutí varné konvice stlačte dolů tlačítko ON/OFF (obr. 5).
- Rozsvítí se světelná kontrolka.
- Varná konvice se automaticky vypne, jakmile voda dosáhne varu (tlačítko ON/OFF se vypne a kontrolka zhasne).
- Pro vypnutí konvice před začátkem varu vody přepněte zapínací tlačítko do polohy OFF nebo jednoduše sejměte konvici ze základny.



Konvice se vypne a tlačítko napájení se automaticky vrátí do polohy OFF.

### Nalévání

- Varnou konvici sejměte z elektrické základny a vodu opatrně vylijte.  
Varnou konvici nenaklánějte prudce, ani příliš.
- Když zvednete konvici ze základny, můžete spatřit vlhkost na horním povrchu základny.  
Pára uniká přes malý otvor umístěný v dolní části konvice. Pára sražená na základně je zcela normální jev a neměl by Vás znepokojovat.

### BEZPEČNOSTNÍ PŘEDPISY

#### 1) Automatické zapínací tlačítko ON/OFF:

Tato varná konvice má zapínací tlačítko ON/OFF, které umožňuje automatické vypnutí v okamžiku, kdy se voda dostane do varu. Před dalším vařením vody počkejte přibližně jednu minutu. Nepokoušejte se držet zapínací tlačítko ON/OFF v zapnuté poloze ON nebo upravovat jeho mechanismus.

#### 2) Bezpečnostní přerušení:

Pokud se varná konvice zapne s příliš malým množstvím vody nebo dokonce bez vody, je chráněna bezpečnostním systémem, který přeruší elektrické napájení.

V takovém případě odpojte varnou konvici z elektrické sítě a nechte ji vychladnout, než dolijete studenou vodu (v opačném případě by se spotřebič mohl poškodit).

- 3) Konvice se automaticky vypne, pokud je ponechána zapnutá (ON) na základně.

## ÚDRŽBA

### Čištění varné konvice

- Než přistoupíte k čištění, nechte spotřebič zcela vychladnout a odpojte jej z elektrické sítě
- Varnou konvici nebo její základnu nesmíte ponořit do vody.
- Pro čištění vnější části varné konvice použijte měkký a vlhký hadřík a osušte měkkým suchým hadříkem.
- **NEPOUŽÍVEJTE** kovové drátěnky ani odstraňovače skvrn či korozivní prostředky.
- Dbejte na to, aby konektory a zásuvky zůstávaly suché.

### Usazeniny

Přítomný povlak je zejména způsobem uhličitánem vápenatým (vodní kámen): je to neškodný a přírodní minerál, který je v téměř všech typech vody.

„Tvrdá“ voda obsahuje více vápence než „měkká“ voda.

Když se voda ohřívá, minerály v ní obsažené krystalizují a vodu zmatní.

Tyto minerály vytvářejí tenkou vrstvu na stěnách, součástech a na hladině vody. Voda by na hladině mohla mít drobné bílé částičky podobné plastu.

Na běžných částech varné konvice vodní kámen vytváří tvrdý a bílý „povlak“, který tlumí její řádnou činnost a snižuje životnost součástí.

Když si všimnete vytváření filmu na vodě a při čištění filtru naleznete vodní kámen na stěnách nebo na součástech konvice, musí se konvice vypláchnout a nechat uschnout.

### Filtr vodního kamene

Tato varná konvice má filtr vodního kamene, který zabraňuje, aby se částičky vodního kamene dostaly do nápojů. Filtr lze vyjmout a umýt.

Četnost, s jakou se má provádět odstraňování nánosů vodního kamene z filtru, závisí na tvrdosti vody v oblasti, kde se nacházíte, a na četnosti používání varné konvice.

Filtr je třeba vyjmout a vyčistit, jakmile si všimnete, že jsou na něm usazeniny nebo pokud se snižuje průtok při nalévání.

### Vyjmutí filtru vodního kamene

- Varnou konvici nechte zcela vychladnout
- Spotřebič odpojte z elektrické sítě
- Ujistěte se, že máte čisté ruce a bez zbytků mýdla, krému či jiných přípravků, které by mohly znečistit vodu.
- Varnou konvici vyprázdněte a sejměte víko (obr. 1).
- Opláchněte pod proudem vody a použijte kartáček s měkkými štětinami (obr. 2).
- Filtr vodního kamene vraťte zpět (obr. 3).

### Odstranění vodního kamene

Velice důležité je provádět pravidelné čištění a odstraňování vodního kamene, aby se zajistila řádná činnost spotřebiče.

- Použijte odvápňovací prostředek vhodný pro konvici. Když se vodní kámen začíná usazovat na topném tělese, zakupte si vhodný prostředek na odstraňování vodního kamene a proveďte odvápňení podle pokynů přiložených k odvápňovacímu prostředku. Po odvápňení nechte v konvici několikrát uvést do varu čistou vodu a důkladně ji vypláchněte, abyste úplně odstranili veškeré usazeniny odvápňovacího prostředku, které by mohly spotřebič poškodit. V případě, že filtr vyžaduje odstranění vodního kamene, vyjměte jej a vložte do stejného odvápňovacího roztoku.
- Než uvedete konvici do provozu, ujistěte se, že elektrické součásti jsou zcela suché.

### TECHNICKÉ PARAMETRY

Napájecí napětí	Viz štítek s parametry
Příkon	“