



# Beam mini

chytrý ultrazvukový zvlhčovač

návod k použití

DUUX

## Děkujeme, že jste si vybrali Duux.

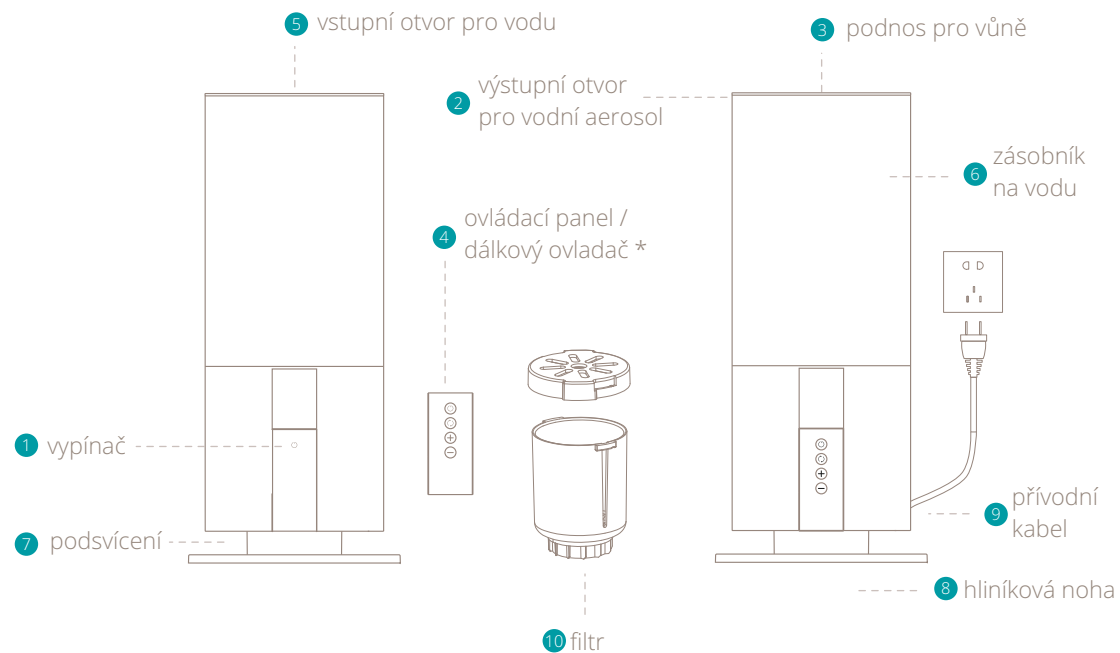
Těší nás, že jste se rozhodli přečíst si návod ke svému novému zvlhčovači vzduchu značky Duux! Zákazníci často návody přehlížejí a snaží se sami zjistit, jak přístroj funguje. Výzkumy však ukazují, že ti, kdo pokyny k obsluze čtou, se s přístrojem seznámí mnohem rychleji a využívají jej efektivněji než ti, kdo postupují metodou pokusu a omylu.

My z firmy Duux chápeme důležitost pohodlného a zdravého prostředí pro život. Snaha o konstrukci atraktivních, funkčních a účinných výrobků pro zdravý životní styl je tím, co nás každý den motivuje k lepším výkonům. Prostřednictvím našich výrobků z oboru péče o vzduch se snažíme docílit co nejlepší kvality vzduchu ve vnitřních prostorech.

Máte suchou kůži, vyschlo v krku nebo opakované bolesti hlavy? Příčinou může být příliš suchý vzduch ve vašem domě. Poznejte přístroj Beam mini, všestranný zvlhčovač s vysokou kapacitou a kompaktními rozměry. Jeho velký zásobník na vodu má kapacitu 3 litry a výkon 300 ml vodního aerosolu za hodinu zajišťuje optimální výkon. Plnění přístroje Beam je snadné díky tomu, že se voda nalévá shora. Vestavěný hygroskop a teplotní senzor udělají divy, co se týče jednoduchosti používání. Pripojte přístroj s chytrou aplikací Duux a ovládejte Beam Mini odkudkoliv ze světa. Přečtěte si pečlivě tento návod, abyste využili svůj chytrý ultrazvukový zvlhčovač Beam Mini na maximum.

# 1. Představení výrobku

CZ



## Obsah

1. Představení výrobku
2. Montáž a používání
3. Údržba
4. Funkce přístroje
5. Technické údaje
6. Otázky a odpovědi

\* = Chcete-li použít dálkový ovladač, zvedněte jej jemně z pouzdra naspodu.

## 2. Montáž a používání

**⚠ Poznámka:** Než začnete výrobek používat, přečtěte si níže uvedené pokyny a upozornění z příloženého letáku.

### Montáž

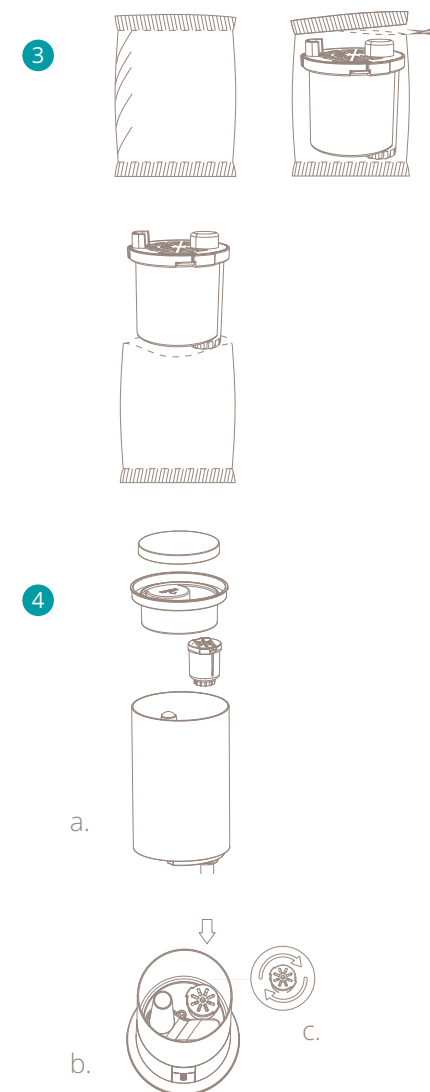
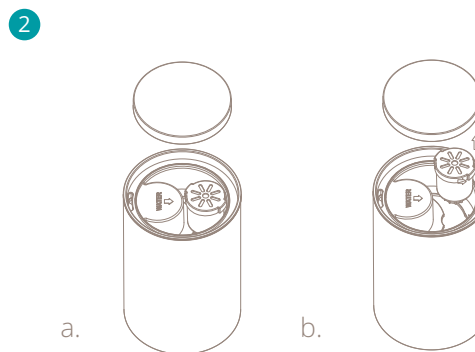
- Před použitím přístroje zkontrolujte údaj o napájecím napětí na štítku přístroje. Připojte zařízení pouze do zásuvek s napětím odpovídajícím údaji na štítku. Pokud jsi nejste jisti, zda bude napájení přístroji vyhovovat, poraďte se s elektrikářem nebo dodavatelem elektroniky.
- Nerozebírejte a neopravujte přístroj bez povolení.
- Je-li přívodní kabel poškozený, předejděte ohrožení a nechejte kabel vyměnit výrobcem nebo autorizovanou opravnou; neprovádějte výměnu sami.
- Narazíte-li na nezvyklou činnost, odpojte okamžitě přívodní kabel a nechejte přístroj opravit u výrobce nebo v autorizované opravně.
- Pravidelně otírejte prach z elektrické zástrčky.
- Před plněním a čištěním přístroj odpojte od elektřiny.
- Když vytáhnete zástrčku ze zásuvky, uchopte ji rukama a netahejte za přívodní kabel.
- Nedotýkejte se vody a částí výrobku, pokud je pod napětím.
- Nezakrývejte vstupy vzduchu a výstupy aerosolu žádnými předměty, jako jsou například ručníky.
- Nejedná se o hračku. Abyste předešli nehodám, uchovávejte přístroj mimo dosah dětí. Neumísťujte do dětských postýlek, kočárků a ohrádek. Nedovoďte dětem, aby si s přístrojem hrály.
- Neumísťujte přístroj na šikmý stůl; je třeba jej postavit na rovný a pevný povrch.

- Nepřidávejte vůně či podobné látky vyráběné nebo doporučené firmou přímo do vodní nádrže a vodního zásobníku v přístroji. Můžete použít podnos určený pro vůně, který je pod víkem přístroje.
- Nepoužívejte v kuchyni. Přístroj uchovávejte mimo dosah zdrojů tepla a přímého slunečního záření, neumísťujte blíže než 2 metry od nábytku a jiných přístrojů v domácnosti, abyste je uchránili před vlhkostí.
- Tento přístroj mohou používat děti od 8 let věku a osoby s fyzickými, smyslovými a mentálními poruchami nebo s nedostatkem zkušeností a znalostí, pokud byly předem dohlížející osobou poučeny, jak přístroj bezpečně používat a jak se vyhnout případným rizikům jeho používání. Děti si nesmí s přístrojem hrát. Čištění a údržbu nesmí provádět děti bez dozoru.

### Montáž přístroje a filtru

**⚠ Poznámka:** Při montáži filtru postupujte podle obrázků 2 až 4.

- 1 Rozbalte přístroj a odstraňte obalové materiály. Obalové materiály uchovejte pro případ budoucí přepravy přístroje.
- 2 A: Zvedněte horní víko přístroje.  
B: Odstraňte filtr.
- 3 Odstraňte plastový obal filtru.
- 4 A: Odstraňte průhledný kryt, abyste mohli umístit držák filtru dovnitř zásobníku na vodu.  
B: Umístěte držák filtru na kruhovou výpust vody.  
C: Přitlačte a otočte filtr, abyste jej upevnili, a vraťte zpět vrchní kryt zásobníku na vodu.
- 5 Zástrčku zasuňte do elektrické zásuvky. Uslyšíte zvukový signál.
- 6 Stiskněte vypínač a zapněte přístroj. Rozsvítí se jeho displej.



## Montáž dálkového ovladače

- 1 Otevřete kryt na baterie stiskem a posunutím zpět.
- 2 Vložte baterie se správnou polaritou, která je vyznačena na krytu.
- 3 Vraťte kryt na místo.

### ⚠ **Poznámka:**

- Použijte pouze jednu baterii typu CR2032.
- Jiné typy baterií nelze použít.
- Vyčerpané baterie se musí z dálkového ovladače vyjmout a náležitě zlikvidovat.
- Má-li být dálkový ovladač po delší dobu uložen a nepoužíván, baterii je třeba vyjmout.
- Kontakty baterie se nesmí zkratovat.

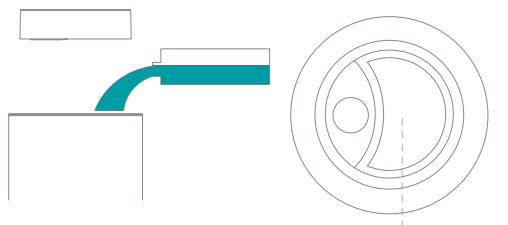
## Plnění nádrže na vodu

⚠ **Poznámka:** Před plněním nádrže na vodu přístroj vždy odpojte od elektrické sítě. Je vhodnější používat čistou kohoutkovou nebo destilovanou vodu, aby se předešlo množení bakterií a vzniku vodního kamene v nádrži.

⚠ **Varování:** Lze plnit výhradně studenou nebo vlažnou vodou. Horká nebo vařící voda by přístroj poškodila.

Vodu do nádrže nalijte před použitím přístroje následujícím postupem:

- 1 Vytáhněte zástrčku z elektrické zásuvky a sejměte horní kryt.
- 2 Naplňte zásobník na vodu vodou z konvice nebo jiné nádoby (množství nesmí překročit průhledný kryt pro plnění vodou).
- 3 Vraťte horní kryt zpátky na místo a ujistěte se, že je správně usazený. Nyní můžete přístroj zapnout.



! plňte prosím tudy

⚠ **Poznámka:** Při prvním použití přístroje může voda mírně zapáchat a změnit barvu. Je to normální a nijak to neškodí vašemu zdraví..

⚠ **Rada:** Doporučujeme používat destilovanou vodu, aby se uvnitř zásobníku na vodu neusazoval vodní kámen.

## 4. Údržba

⚠ **Důležité:** Před prováděním údržby odpojte zařízení od elektriny.

⚠ **Důležité:** Nenamáčejte a neponořujte zástrčku do vody.

⚠ **Důležité:** Doporučujeme provádět údržbu denně, abyste předešli množení bakterií a vzniku vodního kamene v nádrži na vodu.

### Výměna vody

Aby zvlhčovač poskytoval co nejlepší výkon, je třeba pravidelně čistit zásobník na vodu a voda v něm musí být čistá.

### Čištění

- K setření prachu z korpusu přístroje použijte měkký hadřík. Je-li korpus příliš špinavý, je vhodné jej setřít vlhkým hadrem namočeným do vody s neutrálním čisticím prostředkem.
- K čištění povrchu přístroje nepoužívejte chemická rozpouštědla, benzín, leštící prostředky apod. Neumísťujte zařízení, ani žádnou jeho součást do myčky na nádobí. Součásti přístroje je nejlépe čistit čistou vodou.
- K pravidelnému čištění součástí přístroje používejte měkký hadr (viz obr.). Pokud pravidelným čištěním nelze odstranit vodní kámen v zásobníku na vodu, smíchejte ocet nebo citronovou šťávu s vlažnou vodou (směs vody a šťávy v poměru 10 ml : 1 g). Směs nalijte do velkého zásobníku a nechte po dobu 5 minut působit. Poté jemně odstraňujte nános z povrchu měkkým štetěčkem nebo kartáčkem.

### Filtr

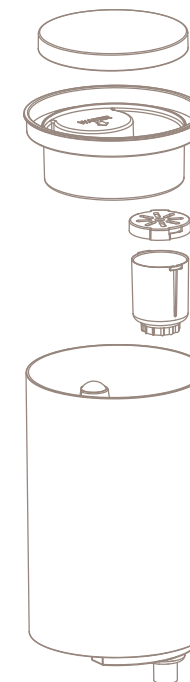
Filtr je třeba měnit každé 3 až 6 měsíců v závislosti na používání a tvrdosti vody (objednací číslo DXHUC05).

### Skladování

Když nechcete přístroj delší dobu používat, vyčistěte všechny jeho součásti, vysušte je a umístěte do originálního obalu. Přístroj skladujte na suchém místě.

### Náhradní díly

Náhradní díly a příslušenství lze získat na místě prodeje nebo u místního distributora.





## Připojení k WiFi

- 1 Po registraci klepněte na hlavní obrazovce na „add duux device“ (přidat zařízení Duux) nebo stiskněte tlačítko „+“ v pravém horním rohu a přidejte nové zařízení.
- 2 Vyhledejte „Beam mini“ a pokračujte klepnutím.
- 3 Připojte se k požadované WiFi síti a zadejte příslušné heslo.
- 4 Postupujte podle pokynů v aplikaci a dokončete párování přístroje.

## Ikony na displeji




### Ukazatel výměny vody

Když tento ukazatel bliká červeně, znamená to, že v přístroji není dostatek vody. Sejměte horní kryt a doplňte vodu.

### Automatický režim

Když je rozsvícený tento ukazatel, znamená to, že zvlhčovač pracuje v automatickém režimu.

### Lišty intenzity výroby aerosolu

Množství sloupců určuje intenzitu výroby aerosolu nastavenou v ručním režimu. Stupně intenzity jsou tři: NÍZKÝ , STŘEDNÍ , VYSOKÝ 

### Ukazatel WiFi

Když ukazatel bliká, znamená to, že spojení není navázáno a hledá se přístroj ke spárování. Pokud ukazatel svítí, znamená to, že je přístroj připojený k datové síti.

### Časovač

Když je ukazatel rozsvícený, znamená to, že je nastavený režim časovače. Pod ním je uvedeno číslo v hodinách (1, 2, 4 nebo 8), po jakou dobu je časovač aktivován.

## Jas displeje

Displej se automaticky ztmaví po posledním dotyku nebo stisku.

## Nedostatek vody

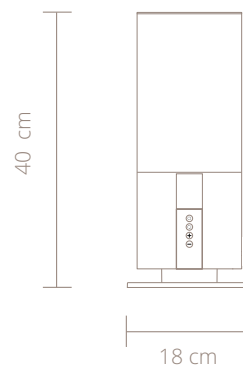
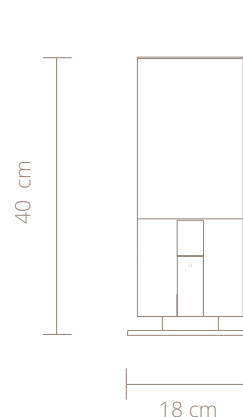
Jestliže v zásobníku nezbývá voda, zazní 3krát zvukový signál a objeví se ikona nedostatku vody. Přístroj se automaticky přepne do pohotovostního režimu a 1 minutu ikona bliká.

## Ovládací panel / dálkový ovladač

Ovládací panel je doplněn dálkovým ovladačem. Nepoužíváte-li dálkový ovladač, doporučujeme jej umístit zpět do držáku na přístroji. Baterie pro dálkový ovladač je přiložena (typ CR2032). Baterii vkládejte se správnou polaritou.

Chytrý a  
výkonný  
zvlhčovač  
s kompaktními  
rozměry

## 5. Technické údaje



	hmotnost: 1,5 kg
	spotřeba elektřiny: 28 W
	objem nádrže na vodu: 3 l
	účinná plocha: 30 m <sup>2</sup>
	výkon páry: 300 ml/h
	maximální provozní doba: 20 h
	délka přívodního kabelu: 1,5 m
	hlavní materiály: ABS, PP
	nastavení výkonu: 3
	modelové označení: DXHU06/07

Vzhled a technické parametry zařízení se mohou změnit bez předchozího oznámení.

## 6. Otázky a odpovědi

- ? Kontrolka napájení/ukazatel zásoby vody se nerozsvítí a aerosol se nevytváří.
- Zasuňte zástrčku do elektrické zásuvky celými kolíky a zkontrolujte, zda je zásuvka pod napětím.
- ? Kontrolka napájení/zásoby vody je červená a přístroj vypnutý, i když stisknete vypínač.
- V přístroji není dost vody. Doplňte vodou zásobník na vodu.
- ? Při používání jsou slyšet podivné zvuky.
- Z těla přístroje jsou slyšet zvuky „bublání“. Zvuk způsobuje voda dodávaná ze zásobníku do těla přístroje a neznámá to, že by byl přístroj vadný.
- ? Z odstraněného zásobníku na vodu je slyšet divný zvuk.
- Když odstraníte prázdný nebo téměř prázdný zásobník na vodu, lze slyšet nezvyklé zvuky. Zvuky způsobuje tlak uvnitř zásobníku na vodu a neznámá to, že by byl přístroj vadný.
- ? Vodní aerosol není po zapnutí přístroje vidět.
- Blikají ukazatele napájení/vody červeně? Pokud blikají červeně, není v přístroji dostatek vody. Doplňte vodou zásobník na vodu.
  - Aerosol nemusí být vidět; závisí na poměru teploty v místnosti a vlhkosti vzduchu.
- ? Podlaha je mokrá / dochází k úniku vody.
- Je podlaha mokrá kvůli nadměrné vlhkosti?
  - Může dojít k zamočení podlahy vzhledem k prostředí v místnosti a podmínkách používání. Přepněte intenzitu výroby aerosolu na minimální nebo automatický režim.
- ? Kdy mám vyměnit filtr?
- Podle používání a kvality (tvrdosti) vody doporučujeme výměnu filtru každých 3 až 6 měsíců.

## Likvidace

Podle evropské směrnice 2012 / 19 / CE o odpadních elektrických a elektronických zařízeních (WEEE) je nezbytné, aby nebyla domácí elektronická zařízení likvidována v běžném domovním odpadu. Stará zařízení je třeba shromažďovat odděleně, aby se optimalizovala obnova a recyklace materiálů, které obsahují, a snížil se nepříznivý vliv na životní prostředí. Symbol přeškrtnuté popelnice připomíná vaši povinnost, že při likvidaci zařízení jej musíte likvidovat samostatně. Zákazníci si musí v místě bydliště nebo u dodavatele vyžádat informace týkající se likvidace vysloužilých elektrospotřebičů.

