

# AOC

## LCD monitor - uživatelská příručka E2460SH Podsvícení LED



Bezpečnost .....	4
Národní konvence.....	4
napájení .....	5
Instalace .....	6
Jině .....	8
Nastavení.....	9
Obsah krabice.....	9
Sestavení stojanu a základny .....	10
Nastavení úhlu prohlížení .....	11
Připojení Monitoru.....	12
Přípevnění závěsného ramene .....	13
Upravování .....	14
Nastavení optimálního rozlišení.....	14
Windows Vista .....	14
Windows XP .....	16
Windows ME/2000.....	17
Windows 8 .....	18
Horké klávesy .....	20
Nastavení OSD.....	22
Světelnost.....	23
I Nastavení obrazu .....	25
Teplota barev .....	27
Zesílení obrazu .....	29
Nastavení OSD.....	31
Extra .....	33
Konec .....	35
LED Indikátor .....	35
Ovladač.....	36
Ovladač Monitoru.....	36
Windows 2000 .....	36
Windows ME.....	36
Windows XP .....	37
Windows Vista .....	40
Operační systém Windows 7 .....	42
Windows 8 .....	46
i-Menu.....	50
e-Saver .....	51
Screen+ .....	52
Řešení Problémů .....	53
Techencké údaje .....	54
Obecné techencké údaje .....	54
Přednastavené zobrazovací režimy.....	55
Přiřazení hrotů .....	56
Plug and Play.....	58
Směrnice.....	59

---

Prohlášení WEEE .....	59
EPA Energy Star .....	60
Deklarace EPEAT .....	61
TCO DOCUMENT .....	62
Služba .....	63

---

# Bezpečnost

## Národní konvence

Následující pododdíly popisují notační konvence použité v tomto dokumentu.

### Poznámky, upozornění a varování

V rámci této příručky mohou být některé bloky textu doplněny ikonou a vytištěny tučně nebo kurzívou. K těmto blokům patří poznámky, upozornění a varování, jež jsou používány následujícím způsobem:



**POZNÁMKA:** POZNÁMKA poukazuje na důležité informace, jež pomáhají lépe využít daný počítačový systém.




**UPOZORNĚNÍ:** VAROVÁNÍ poukazuje na možnou fyzickou újmu a popisuje, jak tomuto problému předejít.





Některá varování mohou být zobrazena v jiných formátech a nemusí je doplňovat žádná ikona. V takových případech je určitá prezentace varování určena úředními orgány.


---


## napájení

 Tento monitor může být napájen pouze napájecím zdrojem, který je uveden na výrobním štítku přístroje. Pokud si nejste jisti, jaké napájecí napětí je ve vaší domácí elektrické zásuvce, obraťte se na prodejce nebo dodavatele energie.


 Tento monitor je vybaven tříkolíkovou uzemněnou síťovou zástrčkou. Tuto vidlici možno zasunout z bezpečnostních důvodů pouze do uzemněné zásuvky ve zdi. Pokud vaše síťová zásuvka neumožňuje připojení této vidlice, obraťte se na elektrikáře, aby vám nainstaloval správnou zásuvku, nebo použijte adaptér k bezpečnému uzemnění zařízení. Nepodceňujte význam uzemněné zástrčky napájecího kabelu z hlediska bezpečnosti.

 Při bouřkách s blesky nebo pokud nebudete monitor dlouho používat, odpojte napájecí kabel ze zásuvky ve zdi. Tak se předejde poškození monitoru v důsledku přepětových špiček (rázů) v napájecím napětí.

 Nepřetěžujte prodlužovací kabely s několika zásuvkami a prodlužovací kabely. Přetěžování může mít za následek vznik ohně nebo úraz elektrickým proudem.

 Pro zajištění uspokojivého provozu používejte tento monitor pouze s počítači s označením UL, které jsou vybaveny příslušně zkonfigurovanými zástrčkami na 100 - 240 V střídavých, minimálně 1.5 A.

 Zásuvka ve zdi by měla být nainstalována v blízkosti zařízení, přičemž by měla být snadno přístupná.

 Zařízení používejte výhradně s přiloženým síťovým adaptérem (výstup 12 V 3A stejnosměrných) s licencí uvedenou v seznamu UL, (pouze monitory s napájecím adaptérem)..

## Instalace

**!** Neumísťujte monitor na nestabilní vozík, stojan, stativ, svorku nebo stolek. Pokud dojde k pádu monitoru, může dojít ke zranění osob a závažnému poškození tohoto výrobku. Tento výrobek může být používán pouze s vozíkem nebo stojanem, který je doporučován výrobcem nebo prodáván s tímto výrobkem. Během instalace výrobku postupujte dle pokynů výrobce a používejte montážní příslušenství doporučené výrobcem. Kombinace výrobku s vozíkem se musí stěhovat opatrně.

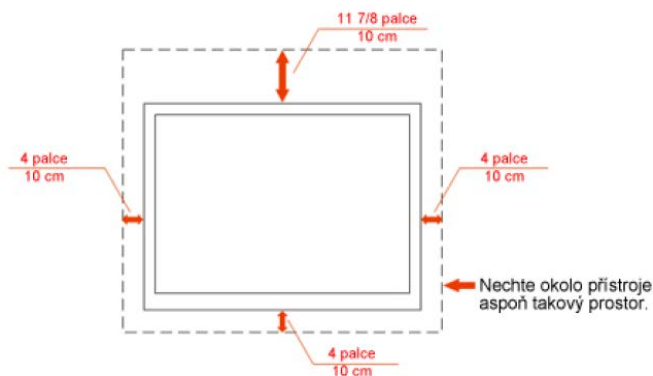
**!** Do výřezu v plášti monitoru nikdy nezasunujte žádné předměty. Mohlo by dojít k poškození součástek a obvodů a ke vzniku požáru nebo úrazu elektrickým proudem. Vyvarujte se políti monitoru jakoukoli kapalinou.

**!** Nepokládejte přední část monitoru na podlahu.

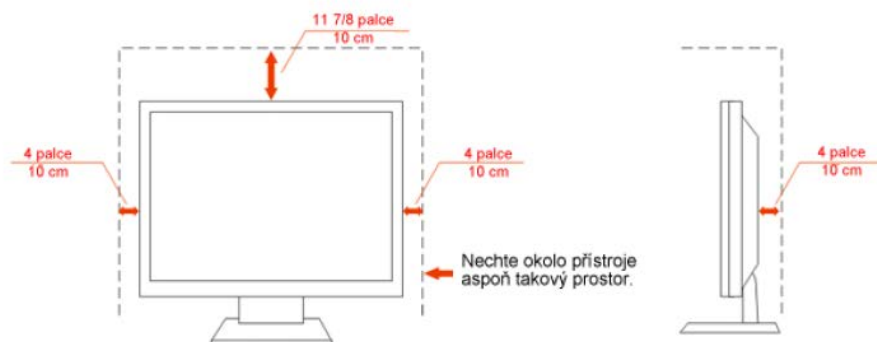
**!** Pokud budete monitor upevňovat na zeď nebo polici, použijte upevňovací soupravu schválenou výrobcem a při montáži dodržujte uvedené pokyny.

**!** Ponechte místo okolo monitoru, jak je vyobrazeno níže. V opačném případě může být cirkulace vzduchu nedostatečná a přehřívání může způsobit požár nebo poškození monitoru.


Níže jsou uvedeny doporučené větrací plochy okolo monitoru, když je nainstalován na stěně nebo na podstavci:




### Instalace se stojanem

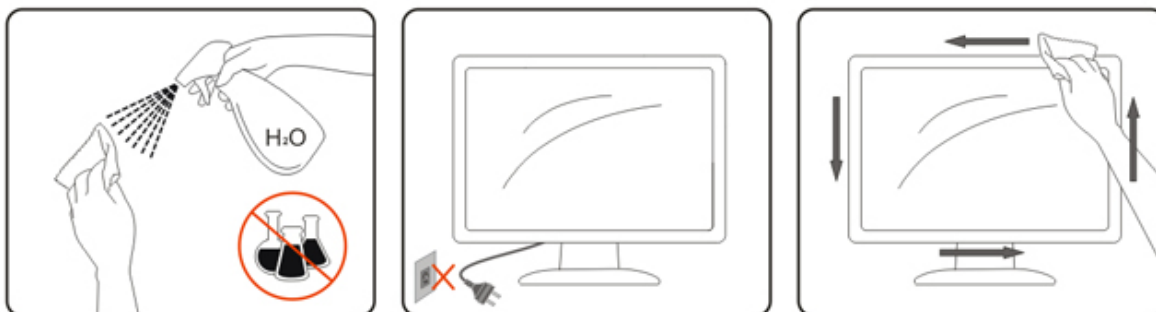


## Čistění

 Pravidelně čistěte skříň monitoru dodaným hadříkem. Můžete použít slabý čisticí prostředek k otření skvrn, ale nepoužívejte solné čisticí prostředky, které mohou naleptat skříň monitoru.


 Při čištění nesmí čisticí prostředek vniknout do monitoru. Čisticí hadřík nesmí být příliš hrubý, aby nepoškrábal povrch obrazovky.


 Před čištěním monitoru odpojte napájecí kabel.




---

## Jině

 Pokud z monitoru vychází zvláštní zápach, zvuky nebo kouř, IHNEED odpojte zástrčku napájecího kabelu a kontaktujte servisní středisko.

 Zkontrolujte, zda nejsou větrací otvory zablokovány stolem nebo záclonou.

 Během používání nevystavujte monitor LCD nadměrným otřesům nebo nárazům.

 Nekerpejte na monitor ani jej neupustte během provozu nebo převozu.



---

# Nastavení

## Obsah krabice



Monitor



Příručka na CD



Základna monitor



Napájecí  
Kabel



DVI kabel



Analogový  
kabel



Audio kabel



HDMI kabel

\*Některé kabely signálu (analogové, DVI, HDMI, Audio) nejsou v některých zemích nebo oblastech dodávány. Podrobnější informace vám poskytne místní prodejce nebo pobočka společnosti AOC.

---

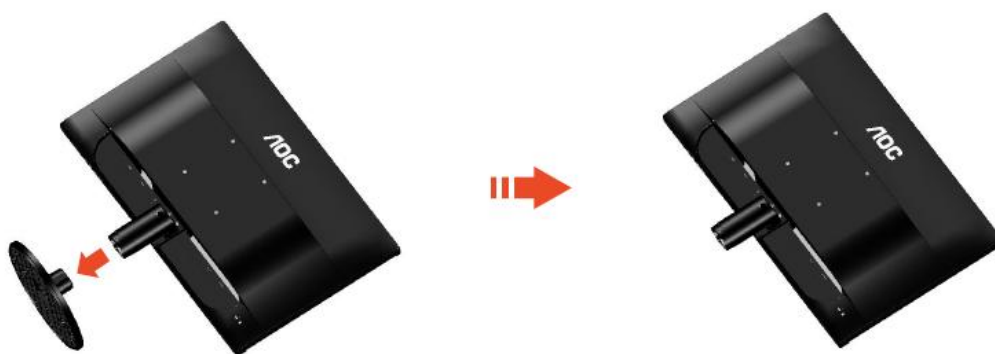
## Sestavení stojanu a základny

Při instalaci nebo demontáži podstavce postupujte podle následujících pokynů.

Konfigurace:



Odebrat:



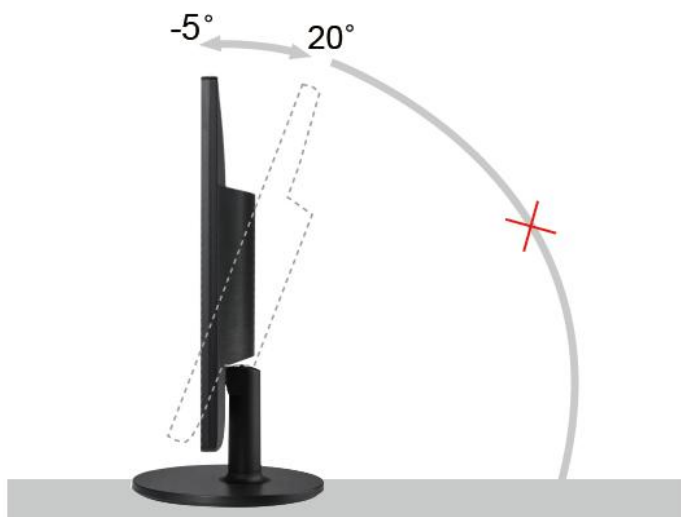
---

## Nastavení úhlu prohlížení

Pro optimální sledování obrazu je doporučeno dívat se na monitor zpříma a pak nastavit úhel monitoru podle vašich vlastních preferencí.

Podržte podstavec monitoru, aby se monitor při změně úhlu monitoru nepřevrátil.

Úhel pohledu monitoru je možno nastavit v rozmezí od  $-5^{\circ}$  do  $20^{\circ}$ .

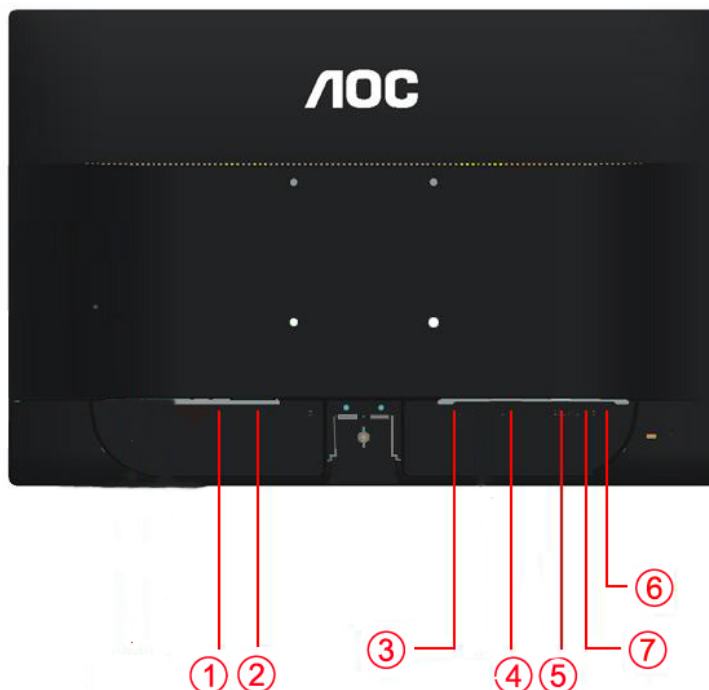


### POZNÁMKA:

Při změně úhlu pohledu monitoru se nedotýkejte LCD obrazovky. Mohlo by dojít k poškození nebo zničení obrazovky LCD.

# Připojení Monitoru

Zapojení kabelů na zadní straně monitoru a počítače:



1	vypínač
2	Napájení
3	HDMI
4	DVI
5	D-SUB
6	sluchátko
7	Audio

Před připojením vždy vypněte PC a LCD monitor, aby se vybavení nepoškodilo.

- 1 Připojte napájecí kabel k portu napájení na zadní straně monitoru.
- 2 Připojte jeden konec 15kolíkového kabelu signálu D-Sub k zadní části monitoru a druhý konec k portu D-Sub počítače.
- 3 Připojte jeden konec DVI k zadní části monitoru a druhý konec k portu DVI počítače.
- 4 (Volitelné – vyžaduje grafickou kartu s portem Audio) - Připojte jeden konec Audio k zadní části monitoru a druhý konec k portu Audio počítače.
- 5 (Volitelné – vyžaduje grafickou kartu s portem HDMI) - Připojte jeden konec HDMI k zadní části monitoru a druhý konec k portu HDMI počítače.
- 6 Zapněte monitor a počítač.
- 7 Rozlišení podporující obsah videa: VGA / DVI / HDMI.

Pokud monitor zobrazuje obraz, je instalace dokončena. Pokud k zobrazení obrazu nedojde, podívejte se prosím na Odstraňování problémů.

---

## Přípevnění závěsného ramene

Příprava pro montáž na doplňkové závěsné rameno.



Tento monitor lze připevnit na závěsné rameno, které lze zakoupit samostatně. Než budete pokračovat v montáži, odpojte napájení. Postupujte následujícím způsobem:

- 1 Odmontujte podstavec.
- 2 Sestavte závěsné rameno podle pokynů výrobce.
- 3 Umístěte závěsné rameno na zadní stranu monitoru. Zorientujte otvory ramene s otvory na zadní straně monitoru.
- 4 Našroubujte do otvorů 4 šrouby a utáhněte.
- 5 Znovu připojte kabely. Připevněte rameno na stěnu podle návodu na použití, který byl dodán s ramenem.

Poznámka: Otvory pro šrouby držáku VESA nejsou k dispozici pro všechny modely – obraťte se na prodejce nebo oficiální oddělení AOC.

---

# Upravování

## Nastavení optimálního rozlišení

### Windows Vista

**Pro Windows Vista:**

1 Klepněte na tlačítko **START**.

2 Klepněte na položku **CONTROL PANEL (OVLÁDACÍ PANELY)**.



3 Klepněte na **Vzhled a přizpůsobení**.



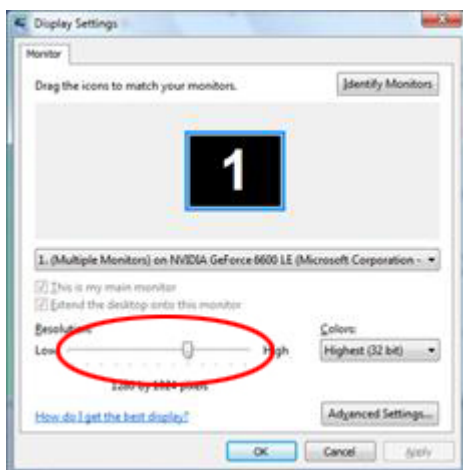
4 Klepněte na **Přizpůsobení**



5 Klepněte na **Nastavení displeje**.



6 Nastavte **POSUVNÍK** na rozlišení **Τόλνο ελληνιζηνηρείνπ**.



# Windows XP

## Pro Windows XP:

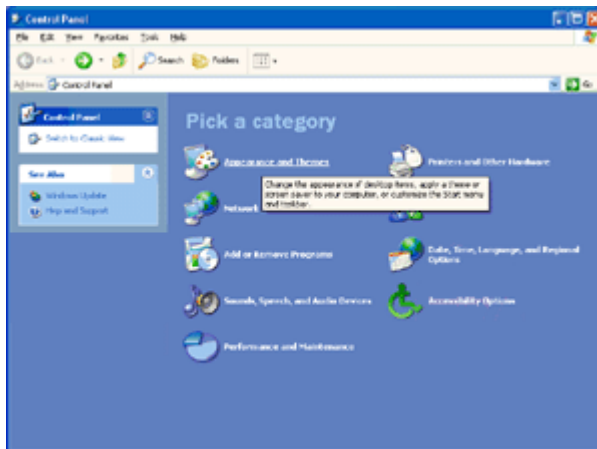
1 Klepněte na tlačítko **START**.



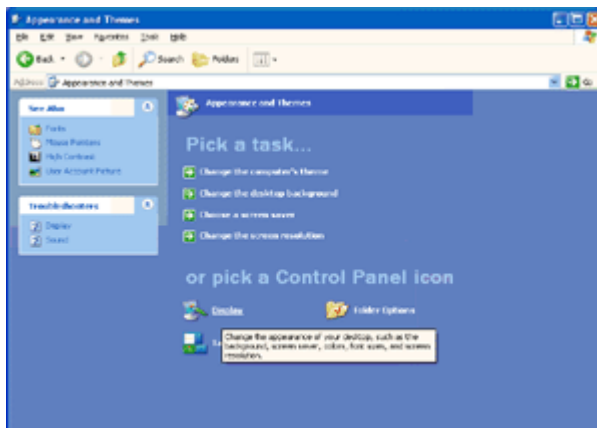
2 Klepněte na **SETTINGS (NASTAVENÍ)**.

3 Klepněte na položku **CONTROL PANEL (OVLÁDACÍ PANELY)**.

4 Klepněte na **Vzhled a témata**.



5 Poglepejte na ikonu **DISPLAY (ZOBRAZENÍ)**.

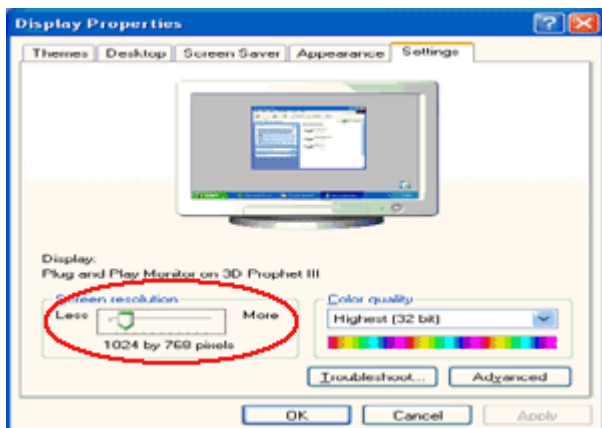




---

6 Klepněte na **SETTINGS** (NASTAVENÍ).

7 Nastavte **POSUVNÍK** na rozlišení Τόλνο εθθνλνζηηηείνηη.



## Windows ME/2000

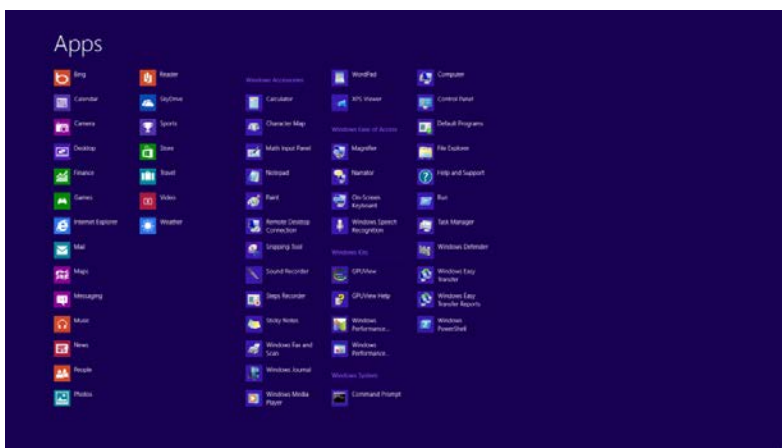
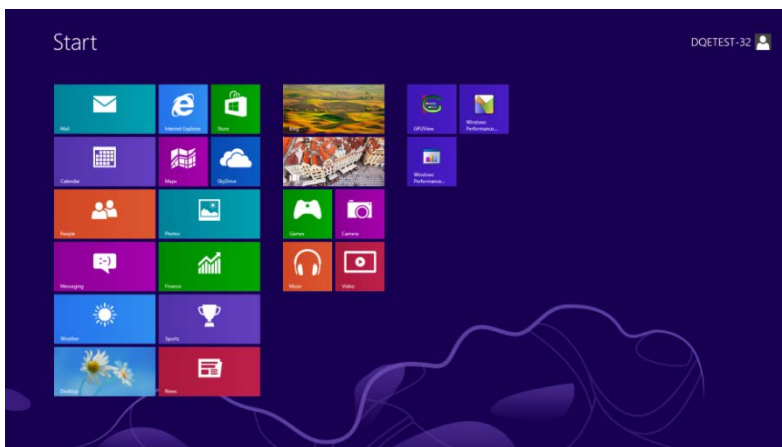
**Pro Windows ME/2000:**

- 1 Klepněte na tlačítko **START**.
- 2 Klepněte na **SETTINGS** (NASTAVENÍ).
- 3 Klepněte na položku **CONTROL PANEL** (OVLÁDACÍ PANELY).
- 4 Poklepejte na **DISPLAY** (ZOBRAZENÍ).
- 5 Klepněte na **SETTINGS** (NASTAVENÍ).
- 6 Nastavte **POSUVNÍK** na rozlišení Τόλνο εθθνλνζηηηείοηη.

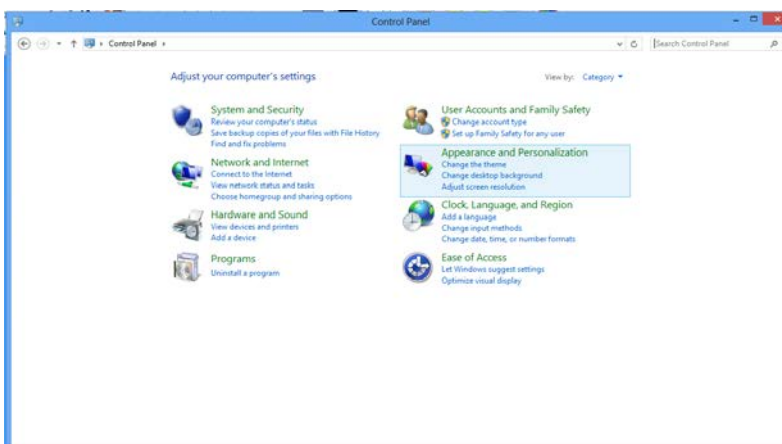
# Windows 8

## Windows 8:

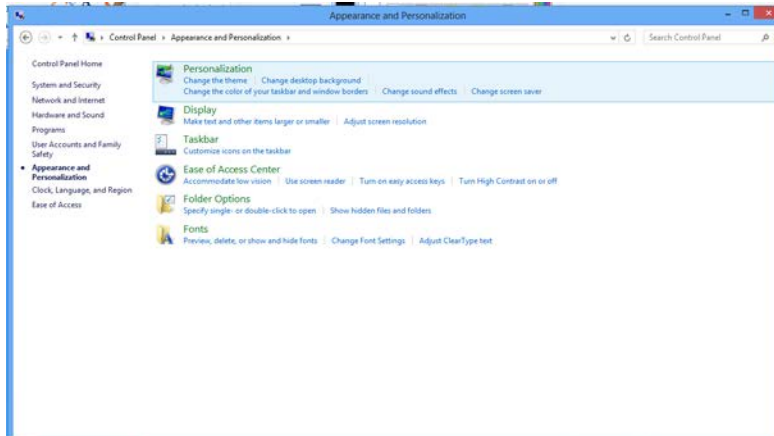
1. Klepněte pravým tlačítkem a klepněte na **Všechny aplikace** v pravém dolním rohu obrazovky.



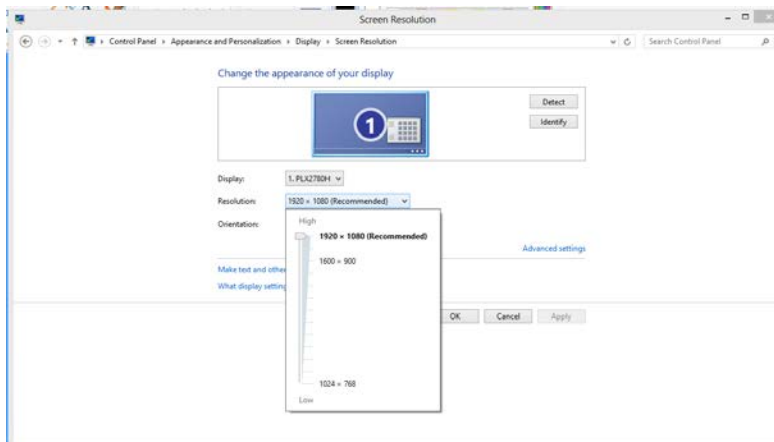
2. Nastavte položku „Zobrazit podle“ na „Kategorie“.
3. Klepněte na položku **Vzhled a přizpůsobení**.



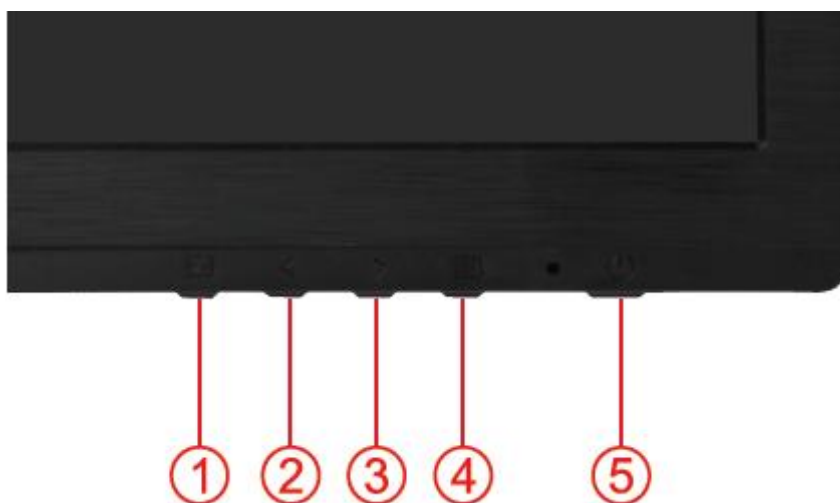
4. Klepněte na položku **ZOBRAZENÍ**.



5. Nastavte POSUVNÍK na rozlišení Tόλνο εθθνλνζηηηεϊντ.



## Horké klávesy



1	Rychlé tlačítko Zdroj / Auto / Konec
2	Clear Vision /<
3	Hlasitost / >
4	Nabídka / Vstoupit
5	Vypínač

### **Vypínač**

Podržte tlačítko Vypínač, chcete-li vypnout monitor.

### **Nabídka/Vstoupit**

Stisknutím zobrazíte nabídku OSD nebo potvrdíte výběr.

### **>Hlasitost**

Když není zobrazen OSD, přidržetím klávesy Hlasitost >aktivujte pruh nastavení hlasitosti; stiskem < nebo > nastavte hlasitost (jen u modelů vybavených reproduktory).

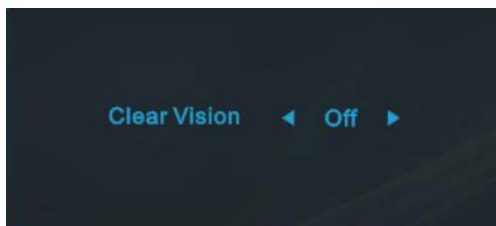
### **Auto / Konec / Rychlé tlačítko Zdroj:**

Když je nabídka OSD zavřená, tlačítko Auto/Zdroj má funkci rychlého tlačítka Zdroj .Opakovaným stisknutím tlačítka Zdroj vyberte vstupní zdroj zobrazený na panelu zpráv, stisknutím tlačítka Nabídka/potvrdit změňte vybraný zdroj.

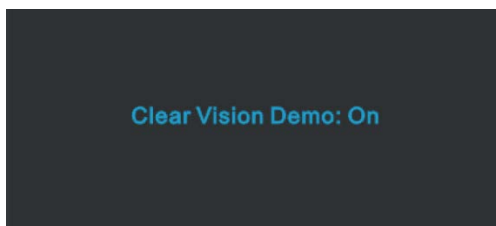
---

## Clear Vision

1. Pokud není zobrazeno OSD menu, stiskem "<" aktivujte funkci Clear Vision.
2. Stiskem "<" nebo ">" vyberte slabou, střední, silnou nebo žádnou úpravu. Výchozí nastavení je "vyp"



3. Stiskem a přidržením "<" na 5 sekund aktivujte Clear Vision Demo, na 5 sekund se objeví zpráva "Clear Vision Demo: zap", stiskem Menu nebo Exit zprávu odstraníte, stiskem a přidržením "<" na 5 sekund Clear Vision Demo znovu vypnete.









Funkce Clear Vision nabízí nejlepší kvalitu zobrazení převodem obrazu s nižším rozlišením na vyšší a zaostření m rozmazaného obrazu

# Nastavení OSD

Základní a jednoduché pokyny k ovládacím tlačítkům.

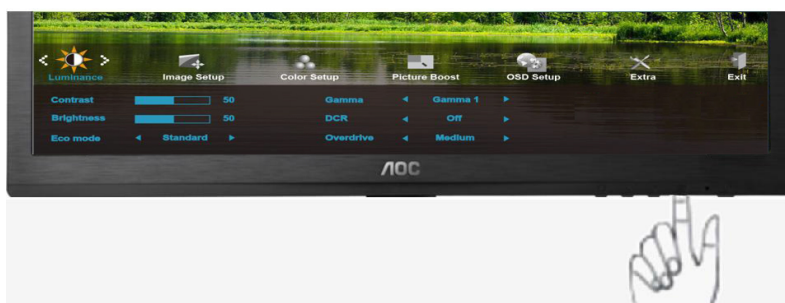



- 1) Stiskem  tlačítka **MENU (NABÍDKA)** aktivujete okno OSD.
- 2) Stiskem **< nebo >** navigujete mezi funkcemi. Jakmile je požadovaná funkce zvýrazněná, stiskem  tlačítka **MENU (NABÍDKA)** aktivujete podnabídku. Jakmile je požadovaná funkce zvýrazněná, stiskem  tlačítka **MENU (NABÍDKA)** ji aktivujete.
- 3) Stiskem **< nebo >** změníte nastavení zvolené funkce. Stiskem **< nebo >** zvolíte jinou funkci v podnabídce. Stiskem  **AUTO** ukončíte nastavení. Chcete-li upravit jinou funkci, opakujte kroky 2-3.
- 4) Funkce Zámek SD: Chcete-li zamknout nabídku OSD, stiskněte a podržte  tlačítko **MENU (NABÍDKA)** při vypnutém monitoru a potom stiskněte tlačítko Vypínač a tím monitor zapněte. Chcete-li odemknout nabídku OSD, stiskněte a podržte  tlačítko **MENU (NABÍDKA)** při vypnutém monitoru a potom stiskněte tlačítko Vypínač a tím monitor zapněte.

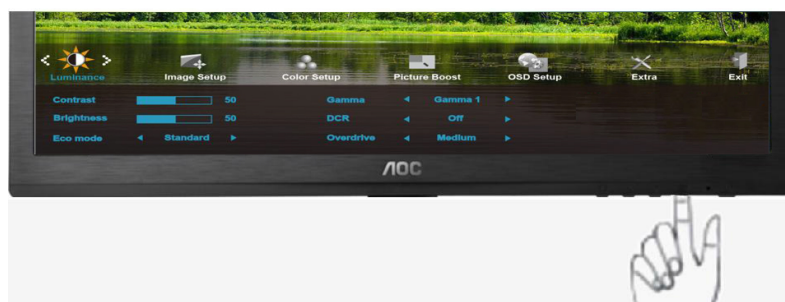
Poznámky:

- 1) Pokud má produkt jen jeden signálový vstup, položku "Input Select" (Volba vstupu) nelze upravit.
- 2) Pokud je velikost obrazovky výrobku 4:3 nebo má vstupní signál nativní rozlišení, není pro takové tlačítko k dispozici žádný režim zobrazení 4:3 a 1:1.
- 3) Aktivní je vždy jen jedna ze tří funkcí DCR, Clear Vision, Zvýraznění barev a Zlepšení obrazu, ostatní dvě funkce jsou vypnuté..

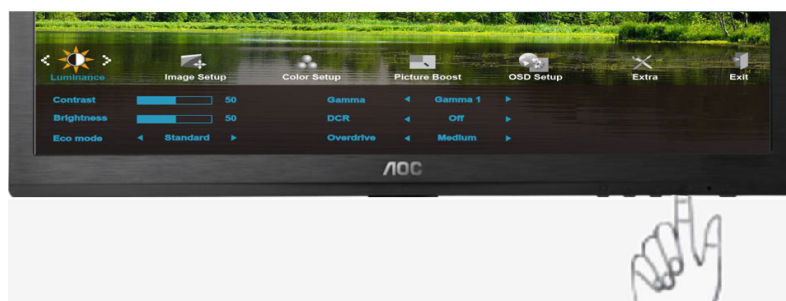
## Světelnost






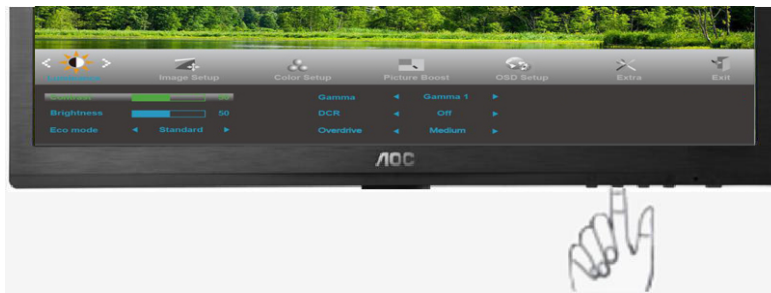
1. Stisknutím  (Nabídka) zobrazte NABÍDKA.



2. Stisknutím  nebo  vyberte  (Luminance), (Světelnost) a vstupte stisknutím .





3. Stisknutím  nebo  vyberte podnabídku a vstupte stisknutím .



4. Stisknutím < nebo > upravte.

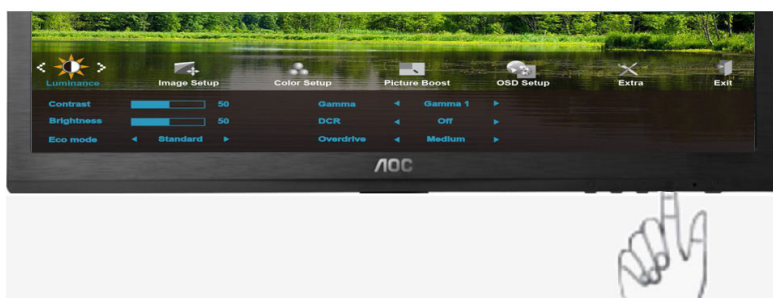



5. Stisknutím  ukončete.

	Jas	0-100	Nastavení pozadí	
	Konstast	0-100	Kontrast z digitálního registru.	
	Ekonomický režim	Standardní		Standardní režim
		Text		Režim Text
		Internet		Režim Internet
		Hra		Režim Hra
		Film		Režim Film
		Sport		Režim Sport
	Gamma	Gamma1		Adjust to Gamma1
		Gamma2		Adjust to Gamma 2
		Gamma3		Adjust to Gamma 3
	DCR	Vyp.		Deaktivovat dynamický poměr kontrastu
		Zap.		Aktivovat dynamický poměr kontrastu
	Overdrive	Silné		
		Středně-silný		
Slabé				
Vyp				







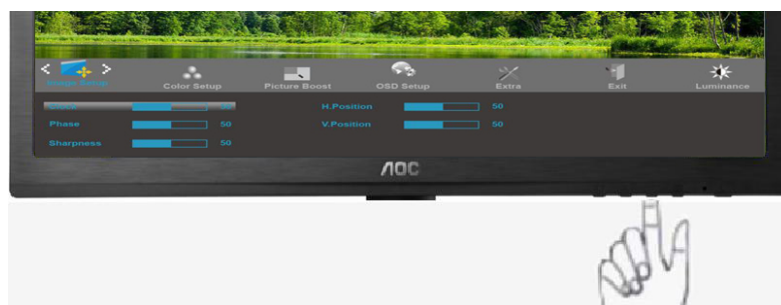
## I Nastavení obrazu


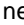



1. Stisknutím  (Nabídka) zobrazte NABÍDKA.



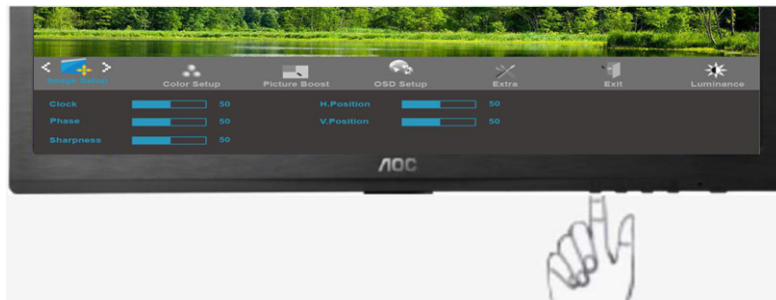
2. Stisknutím  nebo  vyberte  (Nastavení obrazu), (Světelnost) a vstupte stisknutím .





3. Stisknutím  nebo  vyberte podnabídku a vstupte stisknutím .



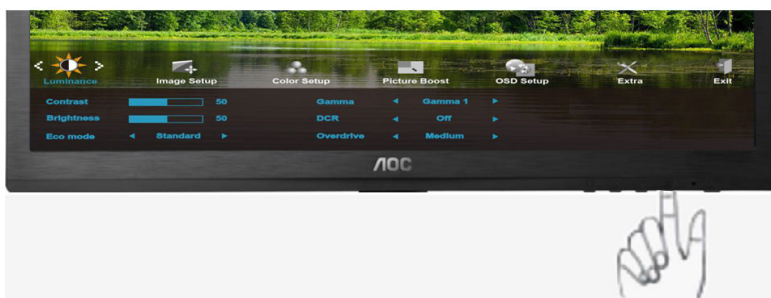
4. Stisknutím < nebo > upravte.




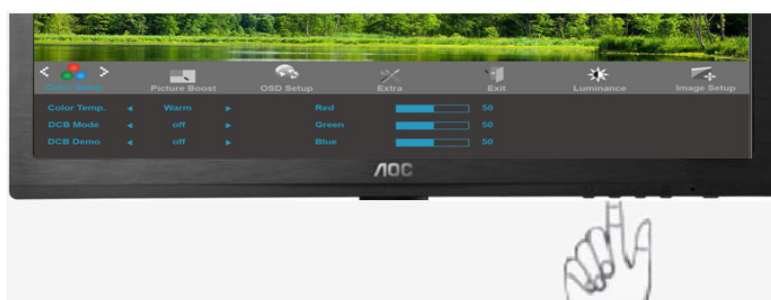
5. Stisknutím  ukončete.

	Hodiny	0-100	Slouží k nastavení hodin synchronizace obrazu pro omezení svislého šumu.
	Zaostření	0-100	Slouží k nastavení fáze synchronizace obrazu pro omezení vodorovného šumu.
	Ostrost	0-100	Slouží k nastavení Ostrost obrazu.
	Vodorovná poloha	0-100	Slouží k nastavení vodorovné polohy OSD.
	Svislá poloha	0-100	Slouží k nastavení svislé polohy obrazu.

## Teplota barev






1. Stisknutím  (Nabídka) zobrazte NABÍDKA.



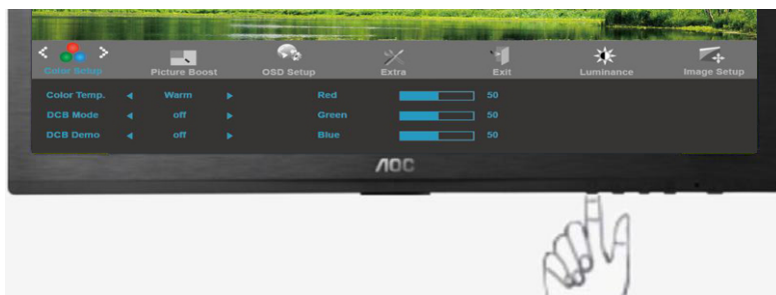
2. Stisknutím  nebo  vyberte  (Teplota barev), (Světelnost) a vstupte stisknutím .





3. Stisknutím  nebo  vyberte podnabídku a vstupte stisknutím .



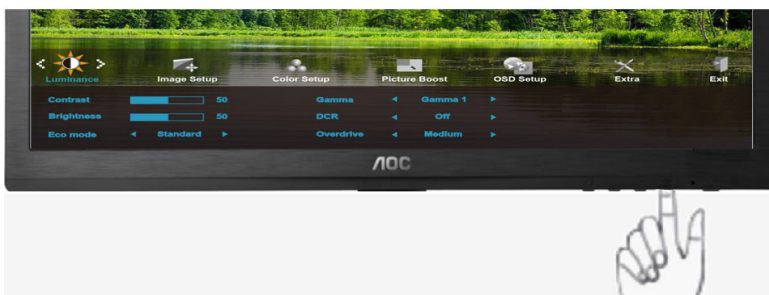
4. Stisknutím < nebo > upravte.




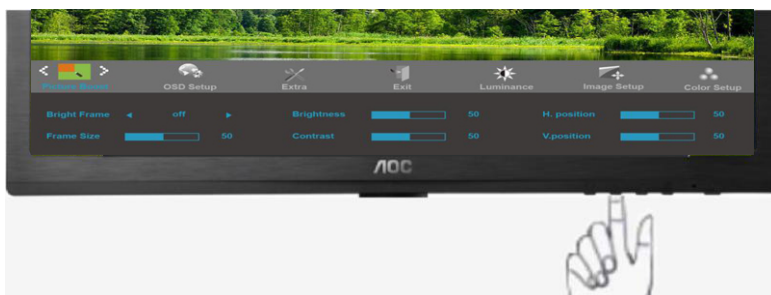
5. Stisknutím  ukončete.

	Color setup.	Teplá		Slouží k naètení teploty teplé barvy z pamìti EEPROM.	
		Normální		Slouží k naètení teploty teplé barvy z pamìti EEPROM.	
		Studená		Slouží k naètení teploty studené barvy z pamìti EEPROM.	
		sRGB		Slouží k naètení teploty studené barvy z pamìti EEPROM.	
		Uživatel	èervené		Intenzita èervené z digitálního registru.
			zelené		Intenzita zelené z digitálního registru.
	modré			Intenzita modré z digitálního registru.	
	DCB Mode	Plné vylepšení	zap. nebo vyp.	Deaktivovat nebo aktivovat režim Plné vylepšení	
		Pøirozená pokožka	zap. nebo vyp.	Deaktivovat nebo aktivovat režim Pøirozená pokožka	
		Zelené pole	zap. nebo vyp.	Deaktivovat nebo aktivovat režim Zelené pole	
		Azur	zap. nebo vyp.	Deaktivovat nebo aktivovat režim Azur	
		Automatická detekce	zap. nebo vyp.	Deaktivovat nebo aktivovat režim Automatická detekce	
	DCB Demo		zap. nebo vyp.	Deaktivovat nebo aktivovat režim Ukázka	

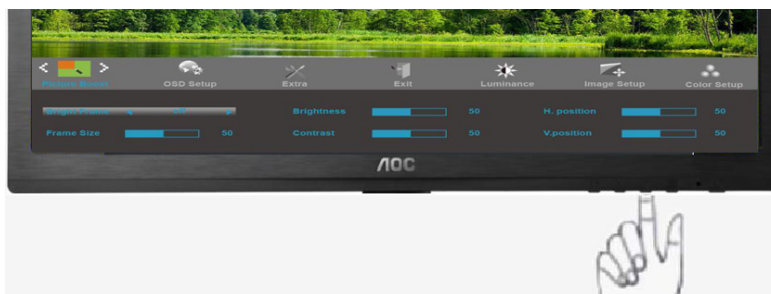
## Zesílení obrazu




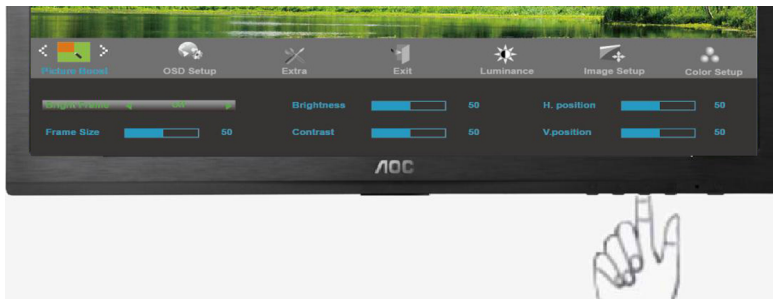
1. Stisknutím  (Nabídka) zobrazte NABÍDKA.



2. Stisknutím < nebo > vyberte  (Zesílení obrazu), (Světelnost) a vstupte stisknutím .





3. Stisknutím < nebo > vyberte podnabídku a vstupte stisknutím .



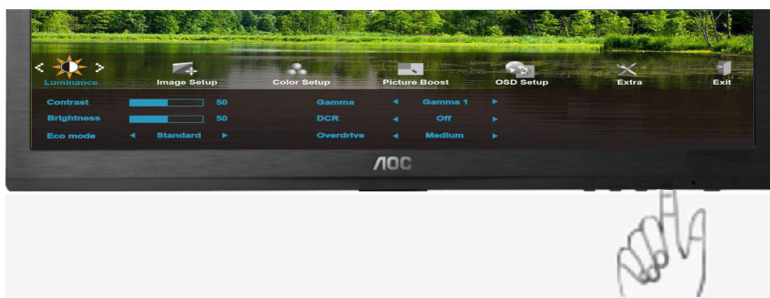
4. Stisknutím < nebo > upravte.




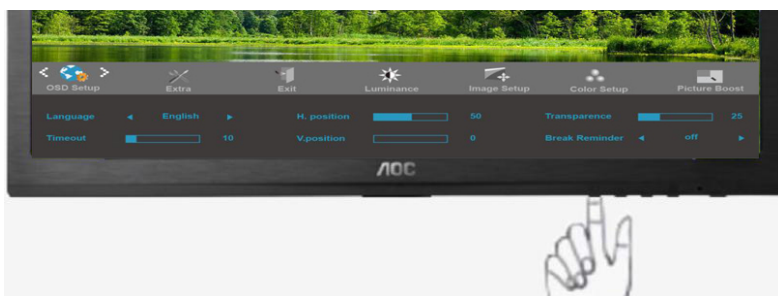
5. Stisknutím  ukončete.



	Velikost rámu	14-100	Upravit velikost rámu
	Jas	0-100	Upravit jas rámu
	Konstast	0-100	Upravit kontrast rámu
	Vodorovná poloha	0-100	Upravit horizontální polohu rámu
	Svislá poloha	0-100	Upravit vertikální polohu rámu
	Jasný rám	zap. nebo vyp.	Deaktivovat nebo aktivovat Jasný rám

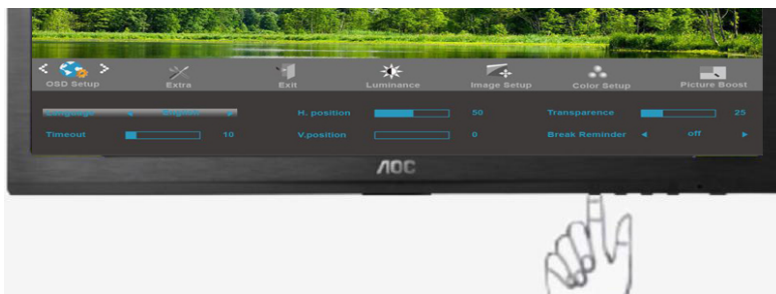
## Nastavení OSD




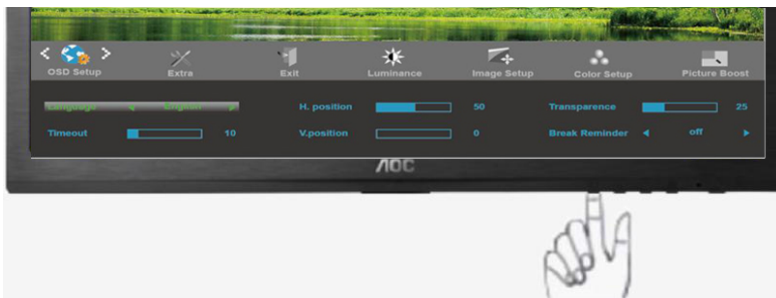
1. Stisknutím  (Nabídka) zobrazte NABÍDKA.



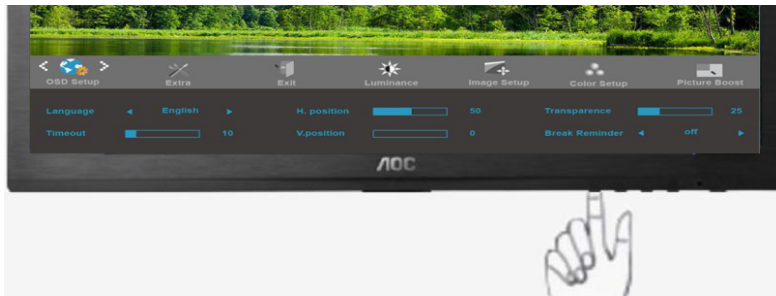
2. Stisknutím < nebo > vyberte  (Nastavení OSD), (Světelnost) a vstupte stisknutím .





3. Stisknutím < nebo > vyberte podnabídku a vstupte stisknutím .



4. Stisknutím < nebo > upravte.

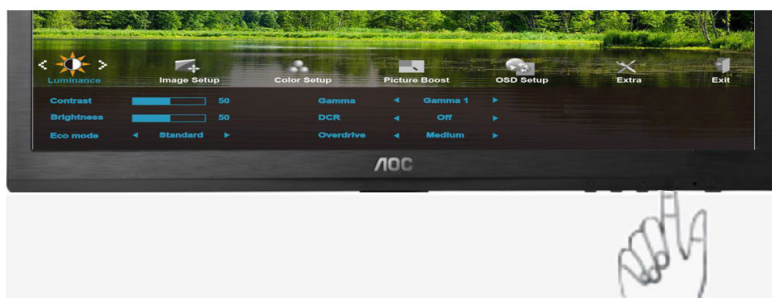



5. Stisknutím  ukončete.

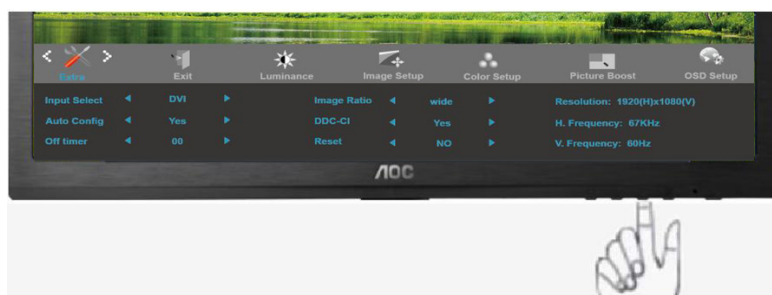
	Vodorovná poloha	0-100	Slouží k nastavení vodorovné polohy OSD.
	Svislá poloha	0-100	Slouží k nastavení svislé polohy OSD.
	Nabídky obrazovky	5-120	Slouží k nastavení doby zobrazení nabídky OSD na obrazovce.
	Průhlednost	0-100	Slouží k nastavení průhlednosti nabídky OSD.
	Jazyk		Vyberte jazyk OSD
	Připomenutí přestávky	zap. nebo vyp.	Připomene přestávku, pokud uživatel pracuje souvisle déle než 1 hodinu.



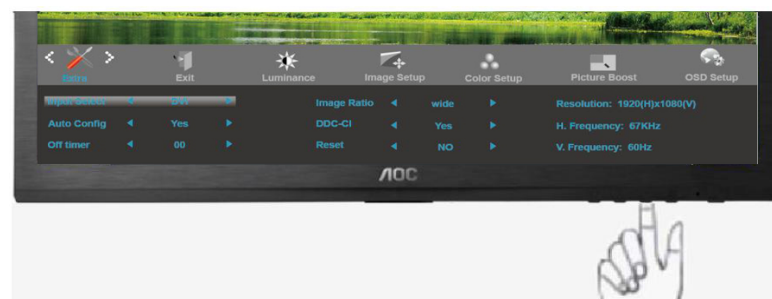
## Extra




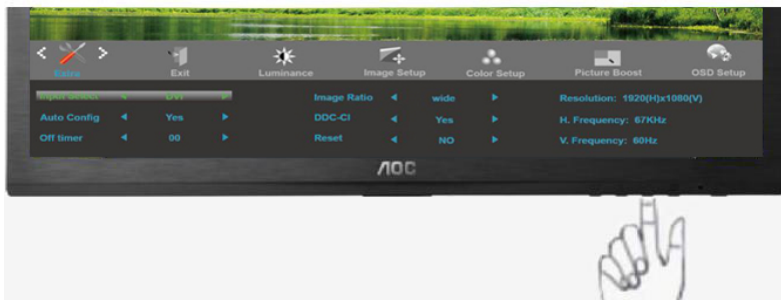
1. Stisknutím  (Nabídka) zobrazte NABÍDKA.



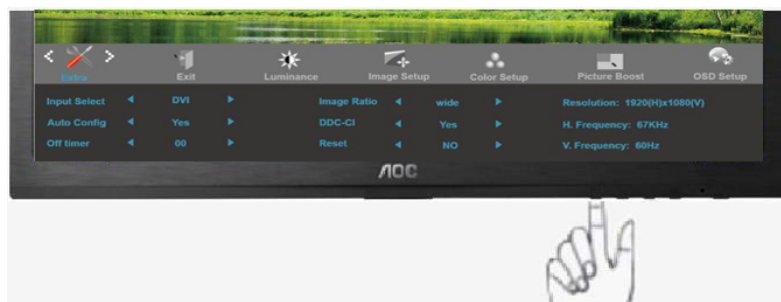
2. Stisknutím < nebo > vyberte  (Extra), (Světelnost) a vstupte stisknutím .





3. Stisknutím < nebo > vyberte podnabídku a vstupte stisknutím .



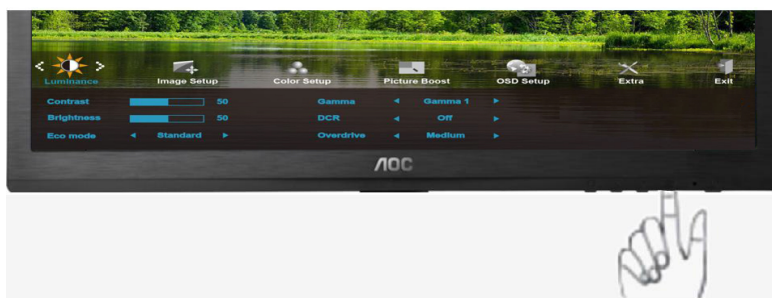
4. Stisknutím < nebo > upravte.




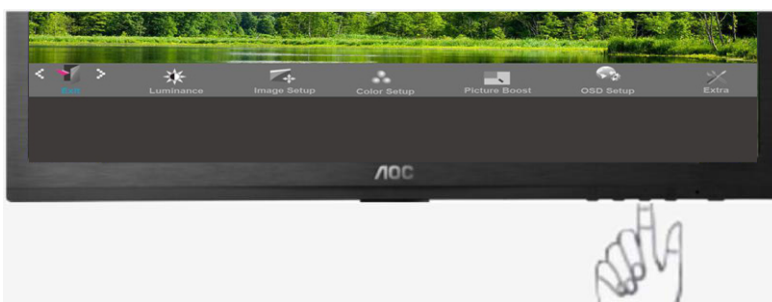
5. Stisknutím  ukončete.

	Výběr vstupu	Auto / Analogový/ DVI / HDMI	Vybrat zdroj signálu jako vstup
	Automatická konfigurace	ano nebo ne	Automaticky upravit obraz podle výchozího nastavení
	Časovač vyp	0 – 24 hodin	Vyberte načasování vypnutí monitoru.
	Poměr stran obrazu	Širokoúhlý nebo 4:3	Vyberte širokoúhlý nebo 4:3 formát obrazu
	DDC-CI	Zap nebo Vyp	Zapnout/vypnout podporu DDC-CI
	Resetovat	ano nebo ne	Resetovat výchozí nastavení nabídky
	Informace		Zobrazit informace o zdroji hlavního obrazu a délého obrazu

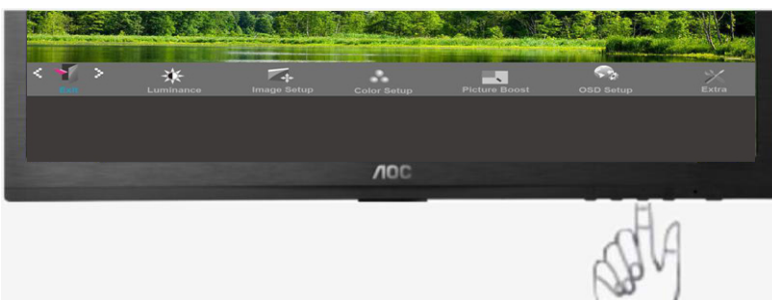
## Konec




1. Stisknutím  (Nabídka) zobrazte NABÍDKA.





2. Stisknutím  nebo  vyberte  (Konec), (Světelnost) a vstupte stisknutím .



3. Stisknutím  ukončete.

	Konec		Ukončí nabídku OSD.
---	-------	--	---------------------

## LED Indikátor

Stav	Barva indikátoru	
Režim plného provozu	Zelená nebo modré	
Režim aktivní-vypnuto	oranžovou nebo červenou	

---

# Ovladač

## Ovladač Monitoru

### Windows 2000

1. Spustte Windows® 2000
  2. Klepnete na tlačítko 'Start', ukažete myší na 'Nastavení' a potom klepnete na 'Ovládací panely'.
  3. Poklepejte na ikonu 'Obrazovka'.
  4. Vyberte kartu 'Nastavení' a klepnete na 'Upresnit...'
  5. Zvolte 'Monitor' - Jestliže je tlačítko 'Vlastnosti' neaktivní, znamená to, že je monitor správně nakonfigurován. Ukoncete instalaci.- Jestliže je tlačítko 'Vlastnosti' aktivní, klepnete na něj a postupujte podle dalších kroku.
  6. Klepnete na 'Ovladac', potom na 'Aktualizovat ovladac...' a potom na tlačítko 'Další'.
  7. Vyberte 'Zobrazit seznam známých ovladacu pro toto zařízení, abych mohl vybrat konkrétní ovladac', klepnete na 'Další' a potom na 'Z diskety...'
  8. Klepnete na tlačítko 'Procházet...' a zvolte příslušnou jednotku F: (jednotku CD-ROM).
  9. Klepnete na tlačítko 'Otevřít' a potom na tlačítko 'OK'.
  10. Vyberte model svého monitoru, klepnete na tlačítko 'Další' a potom znovu na tlačítko 'Další'.
  11. Klepnete na tlačítko 'Dokončit' a potom na tlačítko 'Zavřít'.
- Jestliže se objeví okno 'Digitální podpis nebyl nalezen', klepnete na tlačítko 'Ano'.

### Windows ME

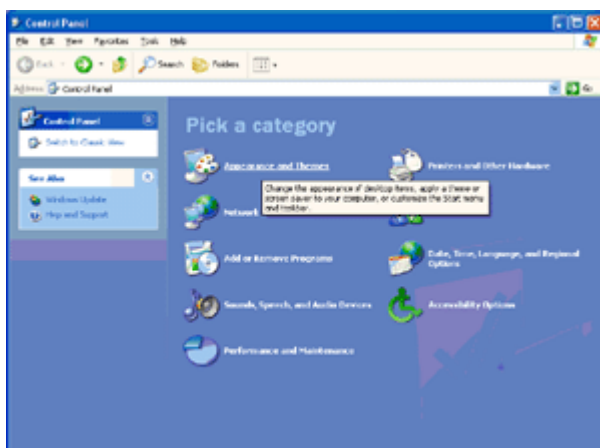
1. Spustte Windows® Me
2. Klepnete na tlačítko 'Start', ukažete myší na 'Nastavení' a potom klepnete na 'Ovládací panely'.
3. Poklepejte na ikonu 'Obrazovka'.
4. Vyberte kartu 'Nastavení' a klepnete na 'Upresnit...'
5. Klepnete na tlačítko 'Monitor' a potom na tlačítko ' Zmenit...'
6. Vyberte 'Urcit umístění ovladace(Upresnit)' a klepnete na tlačítko 'Další'.
7. Zvolte 'Zobrazit seznam všech ovladacu v daném umístění', abyste mohli vybrat požadovaný ovladac, potom klepnete na 'Další' a potom na 'Z diskety...'
8. Klepnete na tlačítko 'Procházet...' a zvolte příslušnou jednotku F: (jednotku CD-ROM). Potom klepnete na tlačítko 'OK'.
9. Klepnete na tlačítko 'OK', vyberte model svého monitoru a klepnete na tlačítko 'Další'. Potom klepnete na tlačítko 'Další'.
10. Klepnete na tlačítko 'Dokončit' a potom na tlačítko 'Zavřít'.

## Windows XP

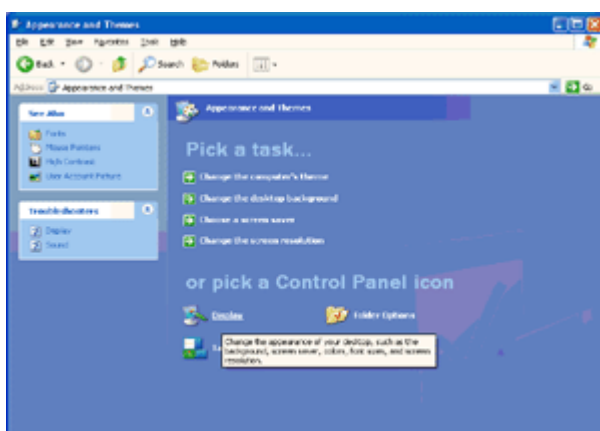
1. Spustíte Windows® XP.
2. Klepněte na tlačítko 'Start' a potom klepněte na 'Ovládací panely'.



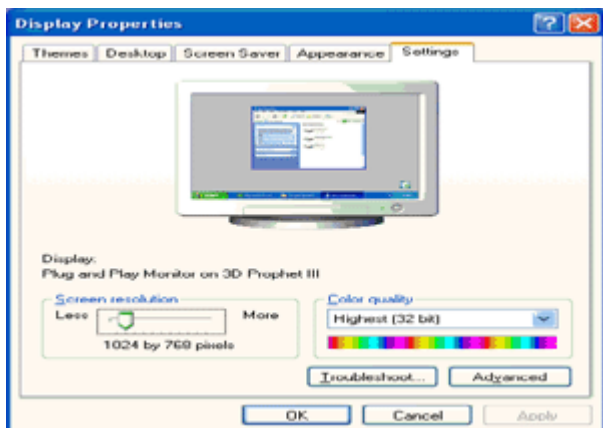
3. Zvolte a klepněte na kategorii 'Vzhled a témata'.



4. Klepněte na položce 'Displej'.



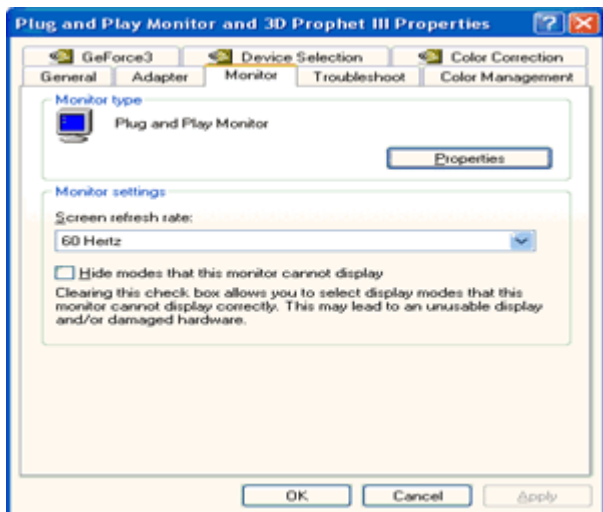
5. Zvolte kartu "Nastavení" a potom klepněte na tlačítko 'Upřesnit'.



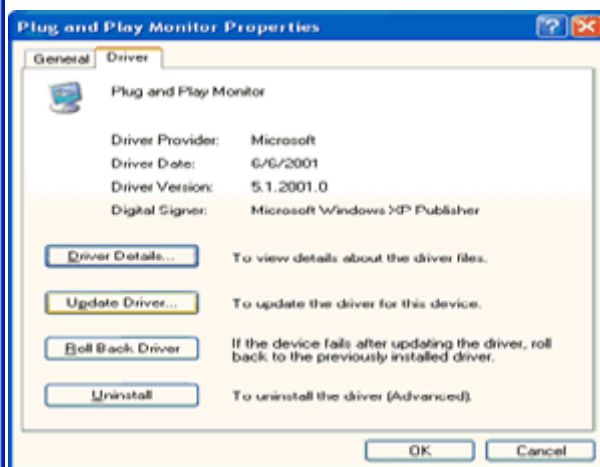
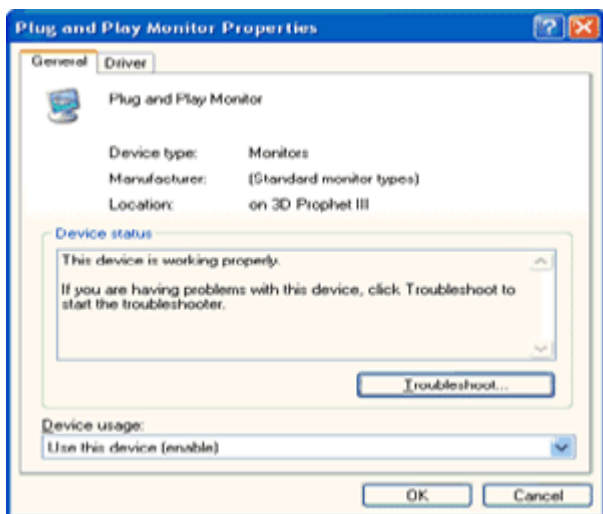
6. Zvolte kartu 'Monitor'

- Pokud je tlačítko 'Vlastnosti' neaktivní, znamená to, že monitor je správně konfigurován. Zastavte prosím instalaci.
- Pokud je tlačítko 'Vlastnosti' aktivní, klepněte na tlačítko 'Vlastnosti'.

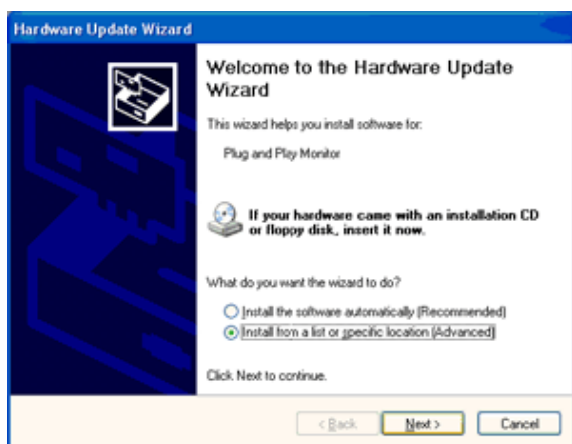
Postupujte dle níže uvedených kroků.



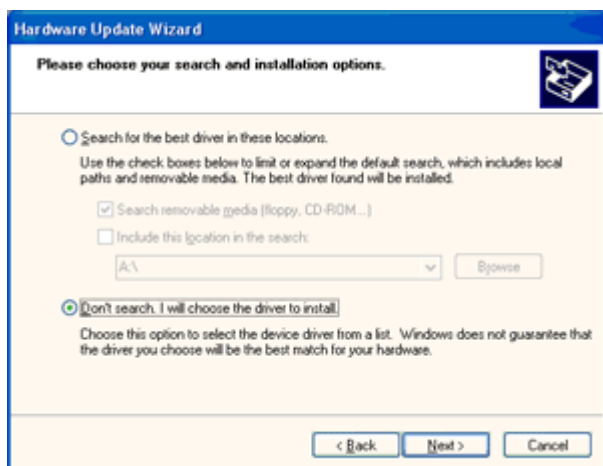
7. Klepněte na kartě 'Ovladač' a potom klepněte na tlačítku 'Aktualizovat ovladač...'



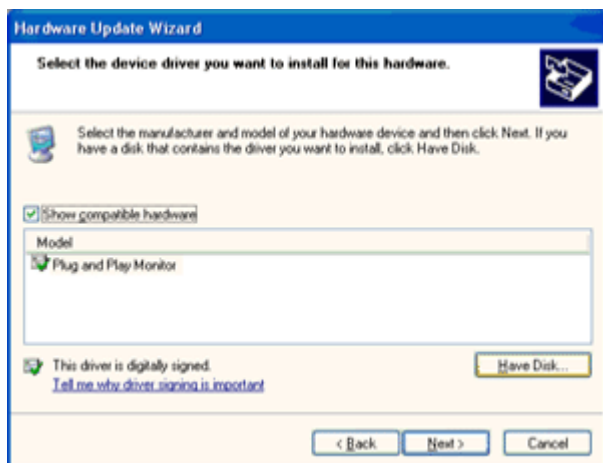
8. Zvolte radiové tlačítko 'Instalovat ze seznamu nebo ze zadaného umístění [upřesnit]' a potom klepněte na tlačítko 'Další'.



9. Zvolte radiové tlačítko 'Nehledat. Vyberu instalovaný ovladač sám'. Potom klepněte na tlačítko 'Další'.



10. Klepnete na tlačítko 'Z diskety...' a dále na tlačítko 'Prohledat...'. Poté zvolte příslušnou jednotku F: (jednotka CD-ROM).



11. Klepnete na tlačítko 'Otevřít' a dále na tlačítko 'OK'.

12. Zvolte váš model monitoru a klepnete na tlačítko 'Další'.

- Jestliže se objeví hlášení 'neprošlo testováním na logo Windows® pro overení kompatibility se systémem Windows® XP', klepnete na tlačítko 'Presto pokračovat'.

13. Klepnete na tlačítko 'Dokončit' a poté na tlačítko 'Zavřít'.

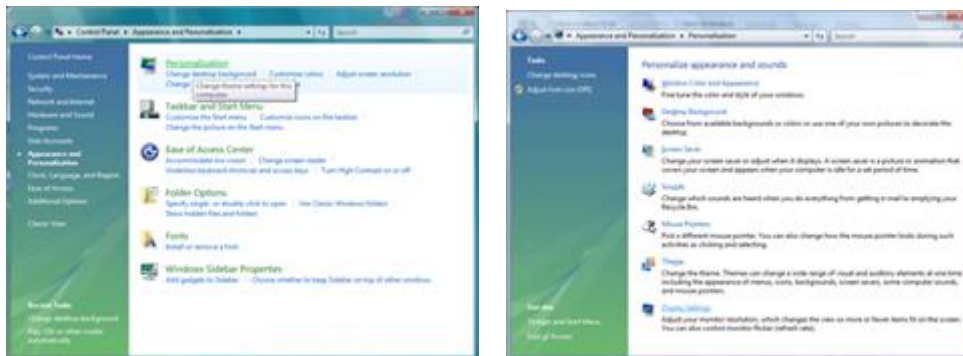
14. Klepnete na tlačítko 'OK' a ještě jednou na tlačítko 'OK' a dialogové okno 'Zobrazit..

# Windows Vista

1. Klepněte na "Start" a "Ovládací panely". Potom poklepejte na "Vzhled a přizpůsobení".



2. Klepněte na "Přizpůsobení" a potom na "Nastavení displeje".



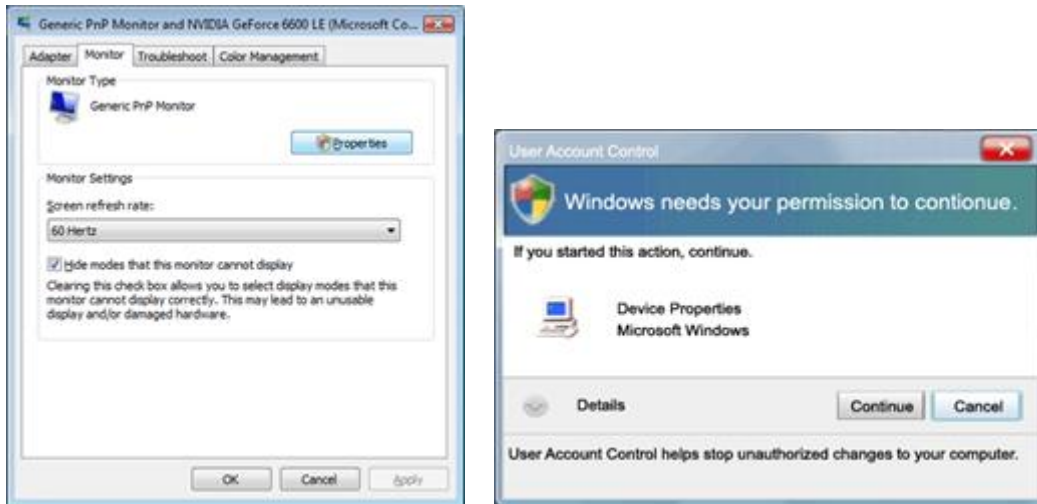
3. Klepněte na "Pokročilá nastavení..."



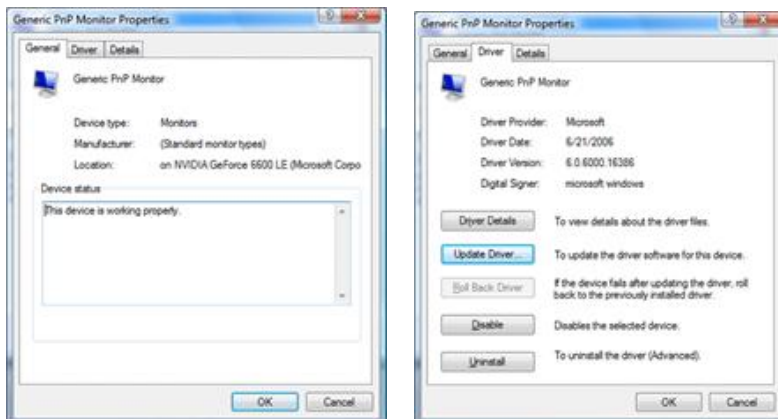


4. Klepněte na "Vlastnosti" na kartě "Monitor". Pokud je tlačítko "Vlastnosti" neaktivní, znamená to, že konfigurace vašeho monitoru je dokončena. Monitor lze používat tak, jak je nastaven.

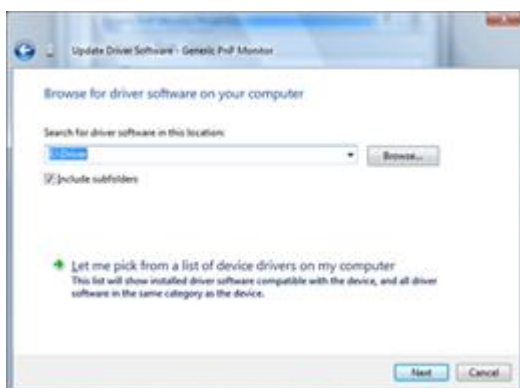
Pokud se objeví zpráva "Windows potřebuje..." jako na obrázku níže, klepněte na "Pokračovat".



5. Klepněte na "Aktualizovat ovladač..." na kartě "Ovladač".



6. Zaškrtněte políčko "Procházet můj počítač a najít software pro ovladač" a klepněte na "Chci vybrat ze seznamu ovladačů zařízení v mém počítači".



7. Klepněte na tlačítko 'Z diskety...', potom na tlačítko 'Procházet...' a potom zvolte vhodný disk F:\Driver (jednotka CD-ROM).

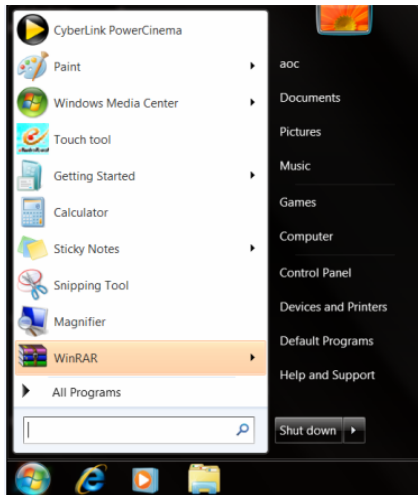
8. Zvolte váš model monitoru a klepněte na tlačítko 'Další'.

9. klepněte na "Zavřít" > "Zavřít" > "OK" > "OK" na následujících postupně zobrazených obrazovkách.

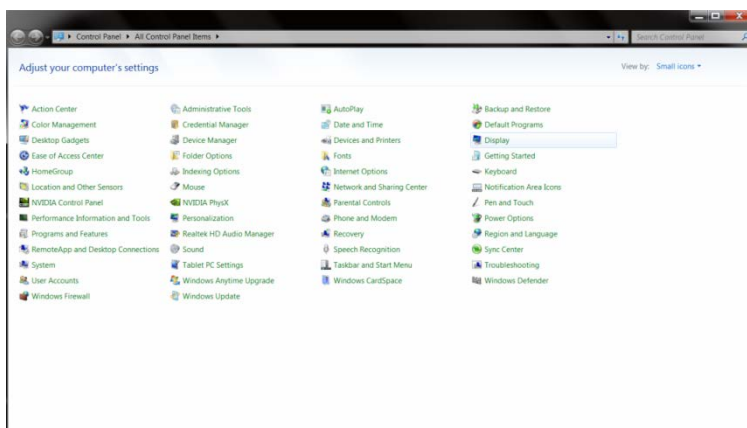
# Operační systém Windows 7

1. Spusťte operační systém Windows® 7.

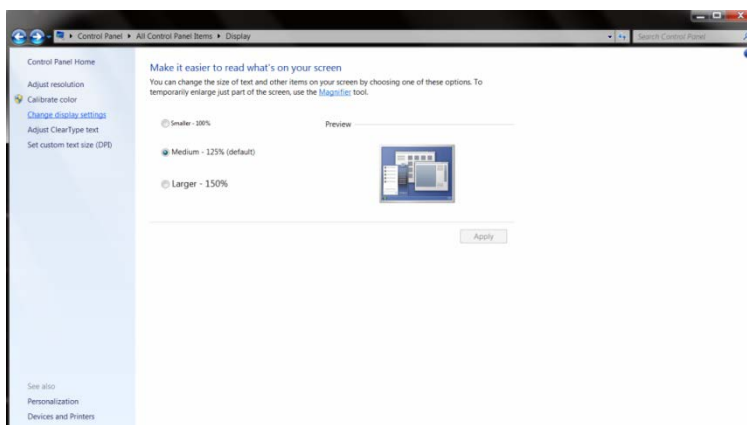
2. Klepněte na tlačítko „Start“ a potom klepněte na „Control Panel“ (Ovládací panely).



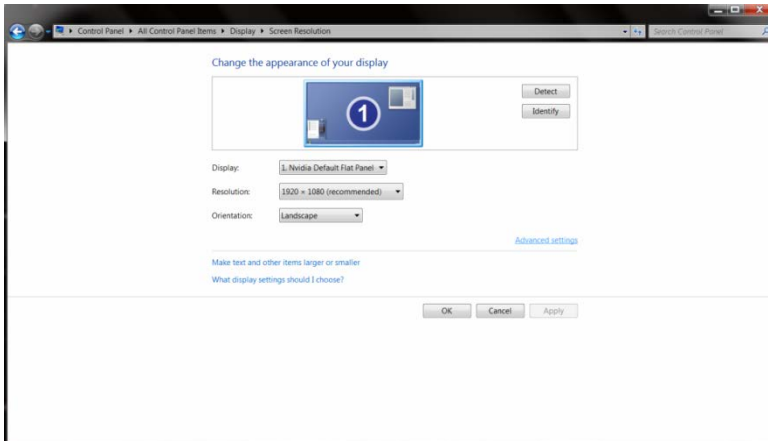
3. Klepněte na ikonu „Display“ (Zobrazení).



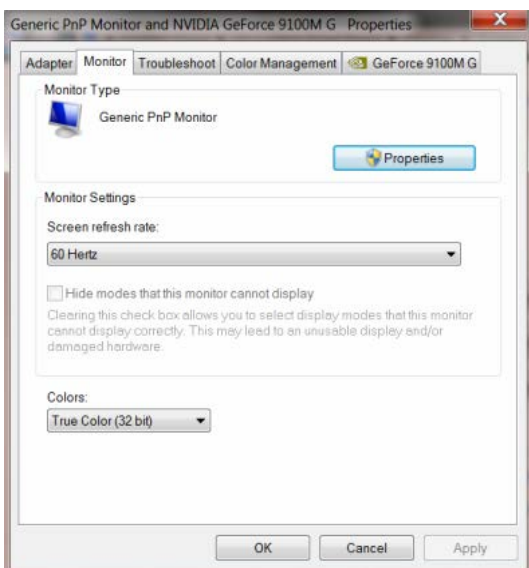
4. Klepněte na tlačítko „Change display settings“ (Změnit nastavení zobrazení).



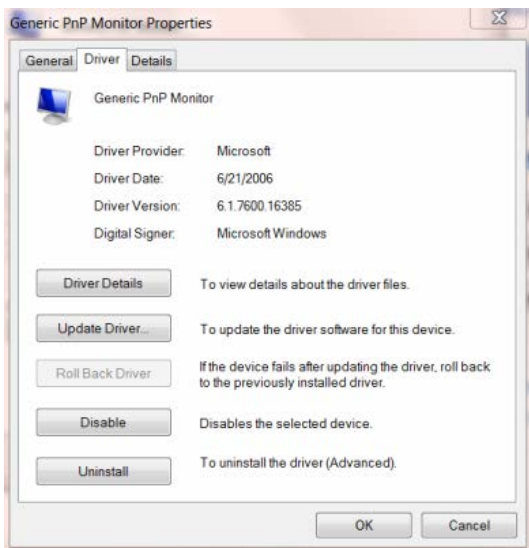
5. Klepněte na tlačítko „**Advanced Settings**“ (Upřesnit nastavení).



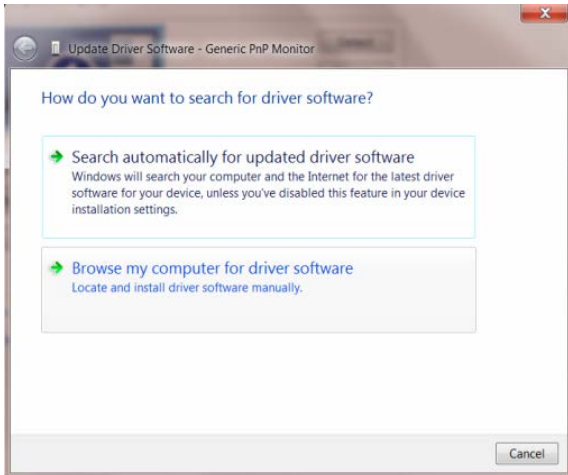
6. Klepněte na kartu „**Monitor**“ a potom klepněte na tlačítko „**Properties**“ (Vlastnosti).



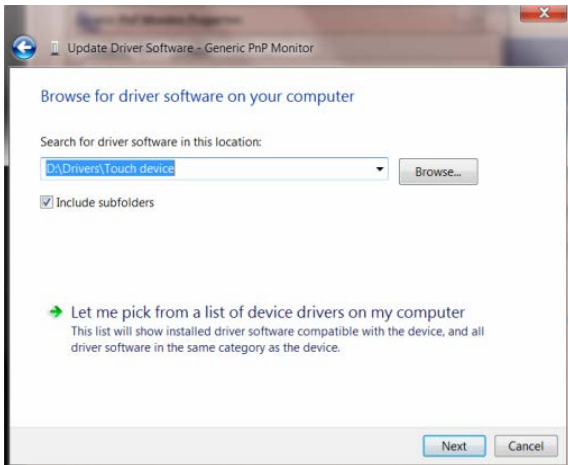
7. Klepněte na kartu „**Driver**“ (Ovladač).



8. Otevřete okno „Update Driver Software-Generic PnP Monitor“ (Aktualizovat softwarový generický PNP ovladač monitoru) klepnutím na „**Update Driver...**“ (**Aktualizovat ovladač...**) a potom klepněte na tlačítko „**Browse my computer for driver software**“ (**Vyhledat software ovladače v počítači**).

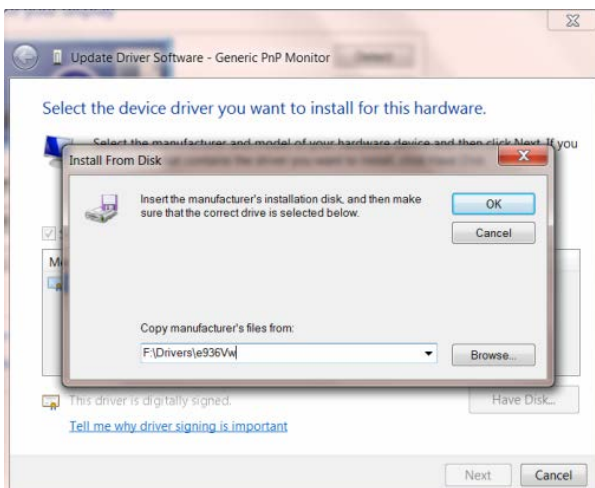


9. Vyberte možnost „**Let me pick from a list of device drivers on my computer**“ (**Vybrat ze seznamu ovladačů zařízení v počítači**).



10. Klepněte na tlačítko „**Have Disk**“ (**Z disku**). Klepněte na tlačítko „**Browse**“ (Procházet) a přejděte na následující adresář:

X:\Driver\název modulu (kde X označuje písmeno jednotky CD-ROM).



---

11. Vyberte soubor „**xxx.inf**“ a klepněte na tlačítko „**Open**“ (**Otevřít**). Klepněte na tlačítko „**OK**“.

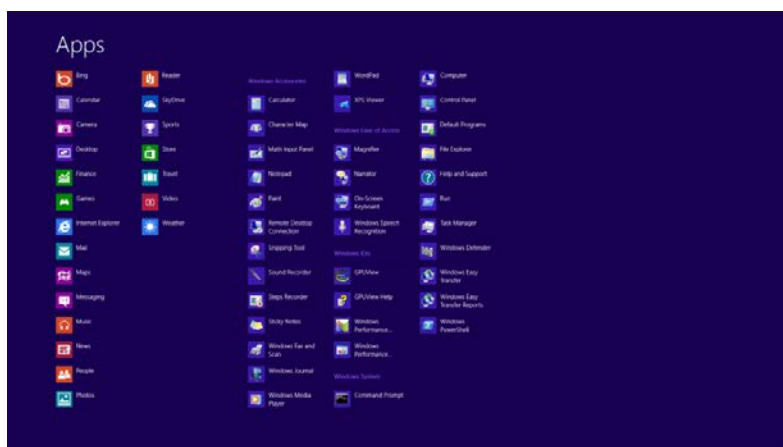
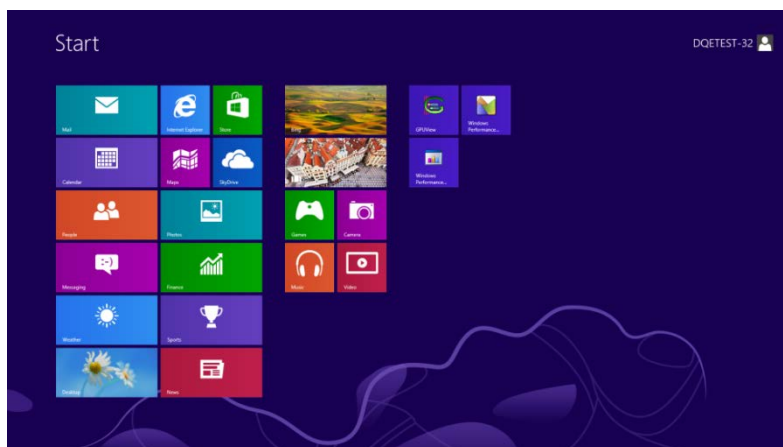
12. Vyberte model monitoru a klepněte na tlačítko „**Next**“ (**Další**). Soubory budou zkopírovány z disku CD na pevný disk.

13. Zavřete všechna otevřená okna a vyjměte disk CD.

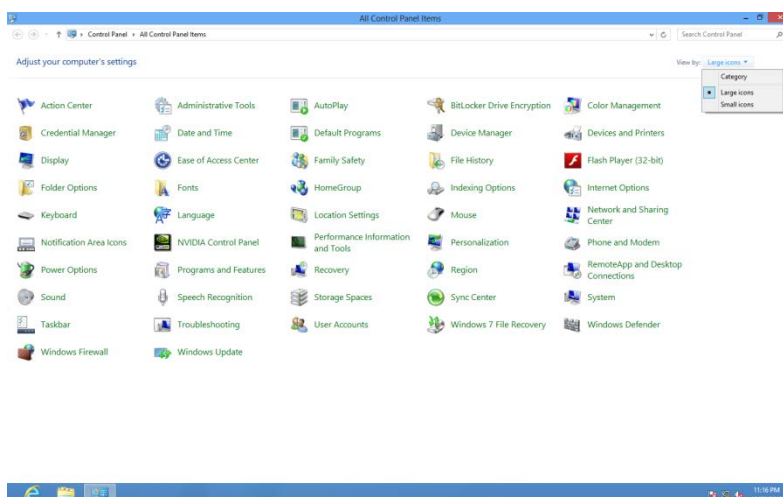
14. Restartujte systém. Systém automaticky vybere maximální obnovovací frekvenci a odpovídající profily korekce barev.

## Windows 8

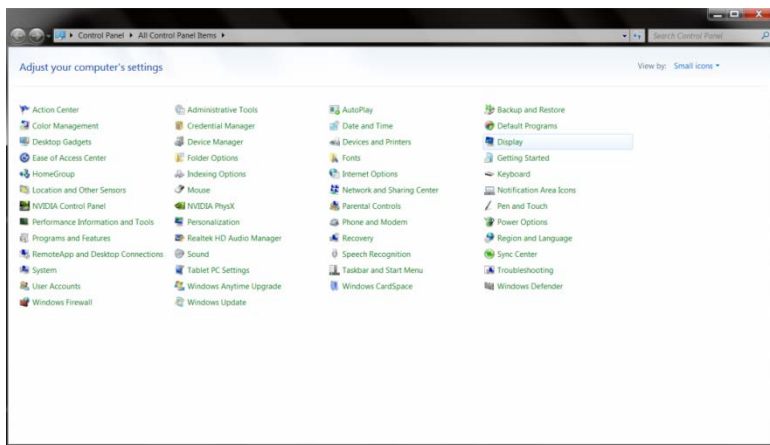
1. Spustíte operační systém Windows® 8
2. Klepněte pravým tlačítkem a klepněte na **Všechny** aplikace v pravém dolním rohu obrazovky.



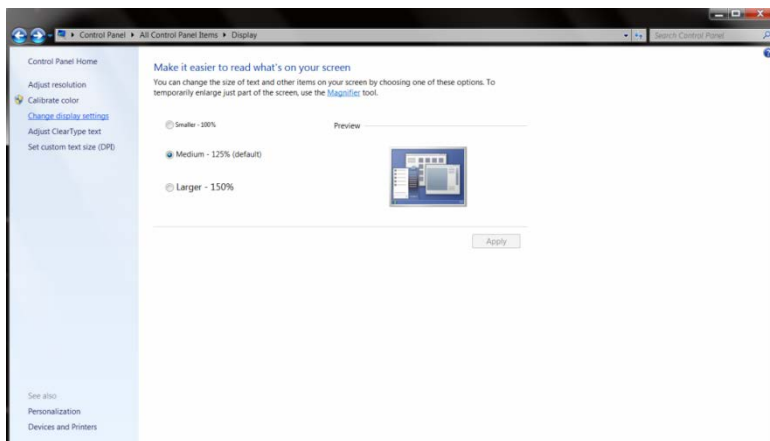
3. Klepněte na tlačítko „Ovládací panely“.
4. Nastavte položku „Zobrazit podle“ na „Velké ikony“ nebo „Malé ikony“.



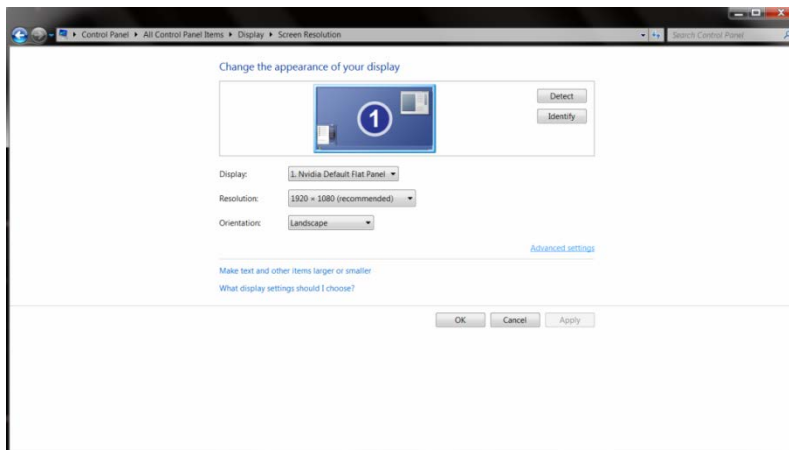
5. Klepněte na ikonu „Zobrazení“.



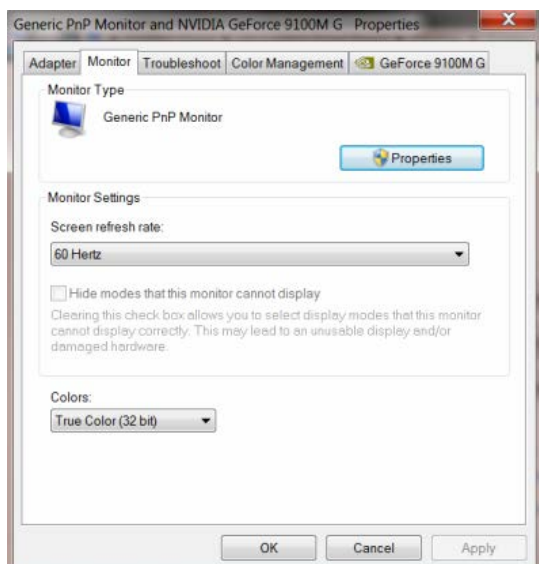
6. Klepněte na tlačítko „Změnit nastavení zobrazení“.



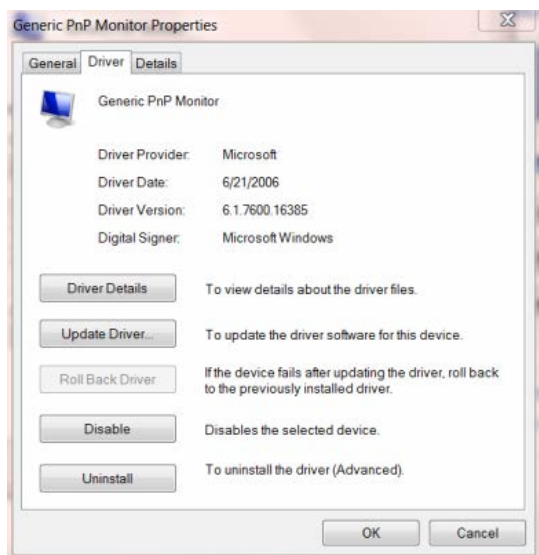
7. Klepněte na tlačítko „Upřesnit nastavení“.



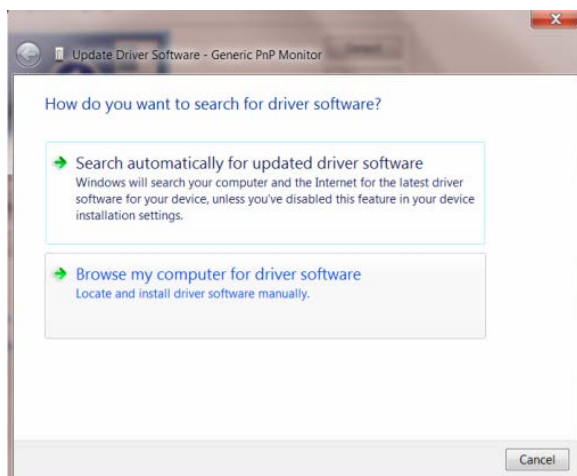
8. Klepněte na kartu „Monitor“ a potom klepněte na tlačítko „Vlastnosti“.



9. Klepněte na kartu „Ovladač“.

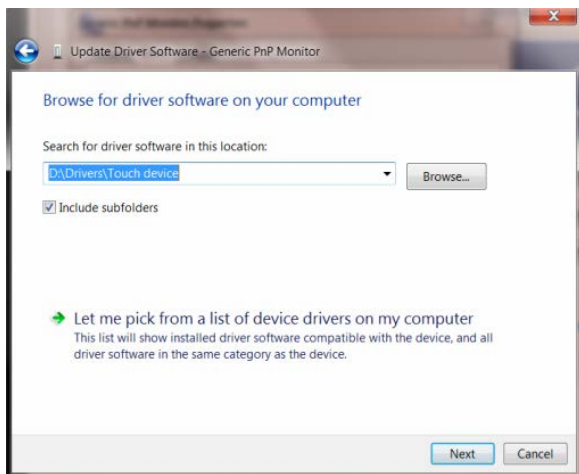


10. Otevřete okno „Aktualizovat softwarový generický PNP ovladač monitoru“ klepnutím na tlačítko „Aktualizovat ovladač...“ a potom klepněte na tlačítko „Vyhledat software ovladače v počítači“.

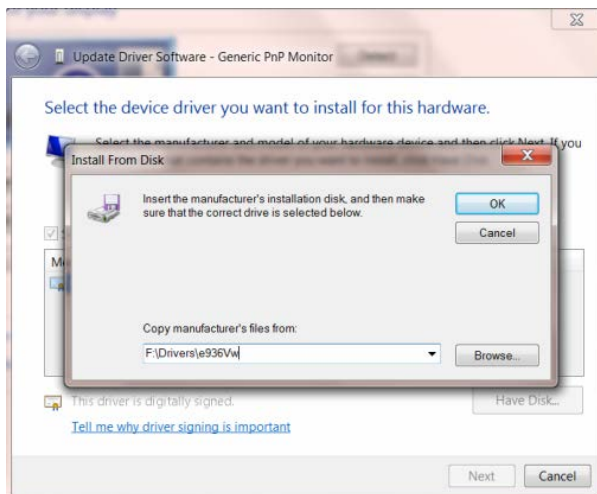


11. Vyberte možnost „Vybrat ze seznamu ovladačů zařízení v počítači“.





12. Klepněte na tlačítko „Z disku“. Klepněte na tlačítko „Procházet“ a přejděte na následující adresář:  
X:\Driver\název modulu (kde X označuje písmeno jednotky CD-ROM).



13. Vyberte soubor „xxx.inf“ a klepněte na tlačítko „Otevřít“. Klepněte na tlačítko „OK“.
14. Vyberte model vašeho monitoru a klepněte na tlačítko „Další“. Soubory budou zkopírovány z CD na pevný disk.
15. Zavřete všechna otevřená okna a vyjměte disk CD.
16. Restartujte systém. Systém automaticky vybere maximální obnovovací frekvenci a odpovídající profily korekce barev.

## i-Menu



Vítejte v pokynech pro používání softwaru „i-Menu“ společnosti AOC. Software i-Menu usnadňuje úpravy nastavení zobrazení monitoru prostřednictvím nabídek na obrazovce místo tlačítka OSD na monitoru. Software nainstalujete klepnutím zde. Při instalaci postupujte podle pokynů v instalační příručce.



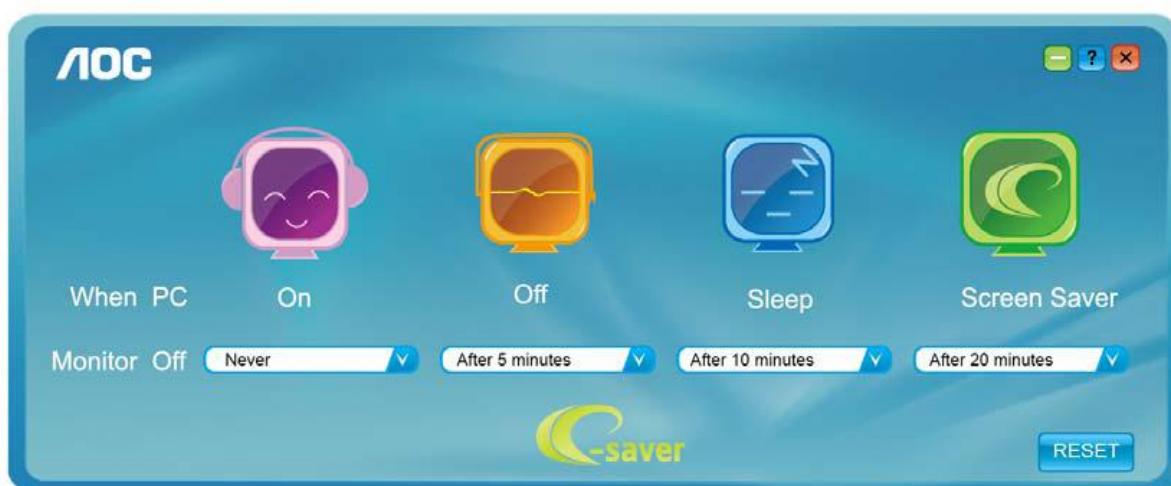
## e-Saver



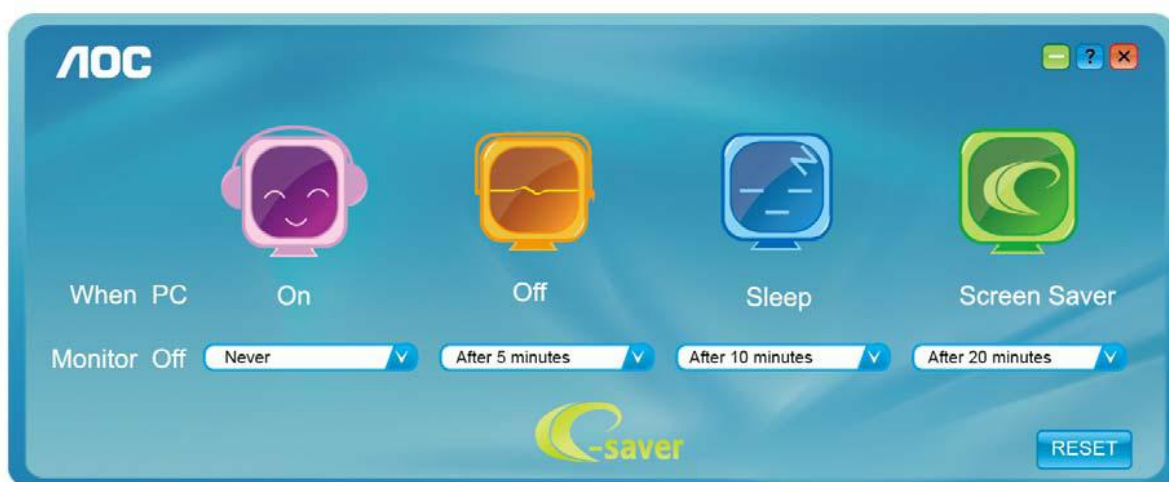
Vítá vás software AOC e-Saver pro správu napájení monitoru! Software AOC e-Saver nabízí inteligentní vypínání monitorů, umožňuje načasovat vypnutí monitoru v libovolném stavu PC (zapnuto, vypnuto, spánek, spořič obrazovky); monitor se vypne ve vámi nastavený čas (viz následující příklady). Instalaci softwaru e-Saver spustíte klepnutím „driver/e-Saver/setup.exe“, dokončete ji podle pokynů průvodce.

Ve všech čtyřech stavech PC si můžete z rozbalovacího seznamu vybrat požadovaný čas (v minutách), po jehož uplynutí se má monitor automaticky vypnout. Ve výše uvedeném příkladu se monitor:

- 1) nikdy nevypne, pokud je zapnuto PC.
- 2) automaticky vypne 5 minut po vypnutí PC.
- 3) automaticky vypne 10 minut po uvedení PC do režimu spánku/připravenosti.
- 4) automaticky vypne 20 minut po zobrazení spořiče obrazovky.



Klepnutím na „RESET“ můžete obnovit výchozí nastavení programu e-Saver, viz níže.



---

## Screen+



Vítejte v pokynech pro používání softwaru, "Screen+" společnosti AOC. Software Screen+ je nástroj pro rozdělení obrazovky pracovní plochy, který rozděluje pracovní plochu na různá podokna a v každém podokně je zobrazeno jiné okno. Chcete-li přejít na některé okno, stačí jej přetáhnout do odpovídajícího podokna. Podporuje zobrazení na více monitorech pro usnadnění práce. Při instalaci postupujte podle instalačního softwaru.



# Řešení Problémů

Problém a Otázka	Možná řešení
<b>Indikátor napájení nesvítí</b>	Zkontrolujte, zda je vypínač zapnutý a zda je napájecí kabel řádně připojen k elektrické zásuvce a k monitoru.
<b>Žádný obraz na obrazovce</b>	<ul style="list-style-type: none"> <li>• Je napájecí kabel řádně připojen? Zkontrolujte připojení napájecího kabelu a zdroj.</li> <li>• Je kabel správně připojen? (Připojeno pomocí kabelu D-sub) Zkontrolujte připojení kabelu DB-15.</li> <li>• Pokud je zapnuto napájení, restartujte počítač, aby se zobrazila výchozí (přihlašovací) obrazovka. Pokud se zobrazí výchozí obrazovka (přihlašovací), spusťte počítač v použitelném režimu (bezpečný režim pro systém Windows ME/XP/2000) a potom změňte frekvenci grafické karty. (Viz Nastavení optimálního rozlišení) Pokud se výchozí obrazovka (přihlašovací) nezobrazí, kontaktujte servisní středisko nebo prodejce.</li> <li>• Je na obrazovce zobrazena zpráva "Nepodporovaný vstup"? Tato zpráva se může zobrazit, když signál z grafické karty přesáhne maximální rozlišení a frekvenci, které dokáže monitor správně zpracovat. Nastavte maximální rozlišení a frekvenci, které dokáže monitor správně zpracovat.</li> <li>• Zkontrolujte, zda jsou nainstalované ovladače monitoru (ovladače pro monitory AOC jsou k dispozici na adrese: <a href="#">zde</a>)</li> </ul>
<b>Obraz je rozmazaný a obsahuje vícenásobné zobrazení</b>	Nastavte ovládací prvky jasů a kontrastu. Stisknutím bude provedeno automatické nastavení. Zkontrolujte, zda nepoužíváte prodlužovací kabel nebo přepínač. Doporučujeme připojit monitor přímo k výstupnímu konektoru grafické karty na zadní straně.
<b>Obraz bliká, skáče nebo je v obraze patrné vlnivé vzorování</b>	Přesuňte od monitoru do větší vzdálenosti elektrické spotřebiče, které mohou způsobit rušení. Používejte maximální obnovovací frekvenci, kterou monitor umožňuje s použitým rozlišením.
<b>Monitor zatuhl v "aktivním pohotovostním režimu"</b>	Síťový vypínač počítače musí být v poloze "zapnuto" (ON). Grafická karta (video adaptér) počítače musí být zcela a správně usazená do příslušného slotu na počítači. Zkontrolujte, zda je video kabel monitoru správně připojen k počítači. Prohlédněte video kabel monitoru a zkontrolujte, zda není ohnutý žádný kolík. Proveďte, zda počítač pracuje - stiskněte na klávesnici klávesu CAPS LOCK a sledujte diodu LED CAPS LOCK. Tento indikátor se musí po stisknutí klávesy CAPS LOCK rozsvítit nebo zhasnout.
<b>Chybí některá ze základních barev (ČERVENÁ, ZELENÁ nebo MODRÁ).</b>	Prohlédněte video kabel monitoru a zkontrolujte, zda není poškozen žádný kolík. Zkontrolujte, zda je video kabel monitoru správně připojen k počítači.
<b>Obraz na obrazovce nemá správnou velikost nebo není správně vystředěn.</b>	Upravte vodorovnou a svislou polohu nebo stiskněte klávesovou zkratku (AUTO).
<b>V obrazu jsou barevné poruchy (bílá barva nevypadá jako bílá)</b>	Nastavte barvu RGB nebo zvolte předvolanou barevnou teplotu.
<b>Horizontální nebo vertikální rušení na obrazovce.</b>	Uživatelé systému Windows 95/98/2000/ME/XP: vypněte počítač. Nastavte položku FREKVENCE a ZAOSTŘENÍ. Stisknutím bude provedeno automatické nastavení.

# Techencké údaje

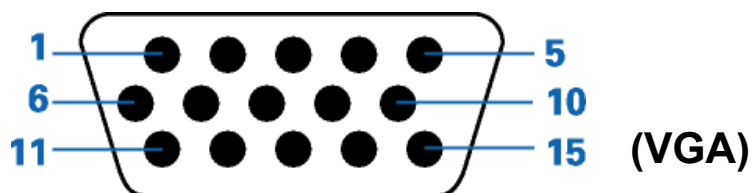
## Obecné techencké údaje

Πίνακας LCD	Αριθμός Μοντέλου	E2460SH		
	Σύστημα οδήγησης	TFT Color LCD		
	Μέγεθος προβαλλόμενης εικόνας	61,0cm διαγώνια		
	Τόνος εικονοστοιχείου	0, 27675 mm(Οριζ.) x 0, 27675 mm(Καθ.)		
	Βίντεο	R, G, B Αναλογική διασύνδεση & δηαγώ & HDMI		
	Ανεξάρτητος Συγχρ.	H/V TTL		
	Χρώματα οθόνης	16,7 εκ. χρώματα		
	Συχνότητα κουκκίδας	165 MHz		
Ανάλυση	Εύρος οριζόντιας σάρωσης	30 kHz - 83 kHz		
	Μέγεθος οριζόντιας σάρωσης(Μέγιστο)	531,36 mm		
	Εύρος κάθετης σάρωσης	50 Hz - 76 Hz		
	Μέγεθος κάθετης σάρωσης(Μέγιστο)	298,89 mm		
	Βέλτιστη προκαθορισμένη ανάλυση	1920 x 1080 (60 Hz)		
	Τοποθέτηση και άμεση λειτουργία (Plug & Play)	VESA DDC2B/CI		
	Υποδοχή εισόδου	D-Sub 15-ακίδων DVI-D, HDMI		
	Σήμα εισόδου βίντεο	Αναλογικό: 0,7Vp-p(κανονικό), 75 OHM, TMDS		
	Πηγή τροφοδοσίας	100-240V~, 50/60Hz		
	Ενεργειακή κατανάλωση	Ενεργή 22 W (typický )		
		Αναμονή < 0,5 W		
	Časovač vyp.	0~24 hodin		
	Reproduktořy	2W x 2		
Φυσικά Χαρακτηριστικά	Τύπος υποδοχής	15-ακίδων Mini D-Sub, DVI-D,HDMI		
	Τύπος καλωδίου σήματος	Προσθαφαιρούμενο		
Περιβαλλοντικά	Θερμοκρασία	Σε λειτουργία	από 0° έως 40 °	
		Εκτός λειτουργίας	από -25° έως 55°	
	Υγρασία	Σε λειτουργία	10% έως 85% (μη-συμπυκνωμένη)	
		Εκτός λειτουργίας	5% έως 93% (μη-συμπυκνωμένη)	
	Υψόμετρο	Σε λειτουργία	0~ 3658 μέτρα	
		Εκτός λειτουργίας	0~ 12192 μέτρα	

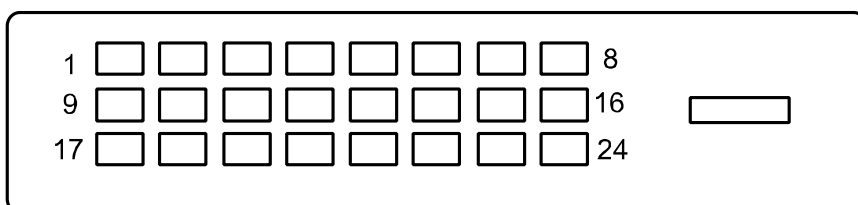
## Přednastavené zobrazovací režimy

PODSTAVEC	ROZLIŠENÍ	Horizontální frekvence (kHz)	Vertikální frekvence (kHz)
VGA	640x480 @60Hz	31.469	59.940
	640x480 @67Hz	35.000	66.667
	640x480 @72Hz	37.861	72.809
	640x480 @75Hz	37.500	75.000
Dos-mode	720x400 @70Hz	31.469	70.087
SVGA	800x600 @56Hz	35.156	56.250
	800x600 @60Hz	37.879	60.317
	800x600 @72Hz	48.077	72.188
	800x600 @75Hz	46.875	75.000
	832x624 @75Hz	49.725	74.551
XGA	1024x768 @60Hz	48.363	60.004
	1024x768 @70Hz	56.476	70.069
	1024x768 @75Hz	60.023	75.029
	1024x768 @75Hz	60.241	74.927
***	1280x720 @60Hz	45.000	60.000
	1280x960 @60Hz	60.000	60.000
SXGA	1280x1024 @60Hz	63.981	60.02
	1280x1024 @75Hz	79.976	75.025
WXGA+	1440x900 @60Hz	55.935	59.887
WSXGA	1680x1050 @60Hz	65.290	59.954
HD	1920x1080@60Hz	67.500	60.000

## Přiřazení hrotů

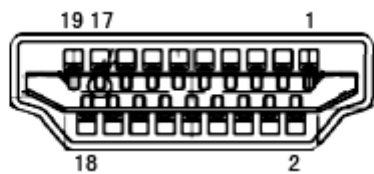


Číslo kolíku	15kolíková strana signálního kabelu
1	Video-červená
2	Video-zelená
3	Video-modrá
4	N.C.
5	Detekce kabelu
6	GND-R (č.)
7	GND-G (z.)
8	GND-B (m.)
9	+5V
10	Uzemnění
11	N.C.
12	DDC-Sériová data
13	H-synch.
14	V-synch.
15	DDC-Sériové hodiny



Č. kolíku	Název signálu	Č. kolíku	Název signálu	Č. kolíku	Název signálu
1	TMDS data 2-	9	TMDS data 1-	17	TMDS data 0-
2	TMDS data 2+	10	TMDS data 1+	18	TMDS data 0+
3	TMDS data 2/4 stínění	11	TMDS data 1/3 stínění	19	TMDS data 0/5 stínění
4	TMDS data 4-	12	TMDS data 3-	20	TMDS data 5-
5	TMDS data 4+	13	TMDS data 3+	21	TMDS data 5+
6	Takt DDC	14	Napájení +5 V	22	TMDS stínění taktu
7	Data DDC	15	Detekce kabelu DVI	23	Takt+ TMDS
8	N.C.	16	Detekce připojení za	24	Takt- TMDS





(HDMI)

Č. kolíku	Název signálu	Č. kolíku	Název signálu	Č. kolíku	Název signálu
1.	TMDS data 2+	9.	TMDS data 0-	17.	DDC/CEC uzemnění
2.	TMDS data 2 stínění	10.	Takt+ TMDS	18.	Napájení +5 V
3.	TMDS data 2-	11.	TMDS stínění taktu	19.	Detekce připojení za chodu
4.	TMDS data 1+	12.	Takt - TMDS		
5.	TMDS data 1 stínění	13.	CEC		
6.	TMDS data 1-	14.	Vyhrazeno (N.C. on zařízení)		
7.	TMDS data 0+	15.	SCL		
8.	TMDS data 0 stínění	16.	SDA		

---

## Plug and Play

### Režim Plug & Play DDC2B

Tento monitor disponuje možnostmi VESA DDC2B v souladu s normou VESA DDC. To umožňuje monitoru, aby informoval systém o své identitě, v závislosti na úrovni použité DDC a komunikoval i s dalšími informacemi týkajícími se svých zobrazovacích schopností.

DDC2B představuje obousměrný datový kanál, založený na protokolu I2C. Zařízení si může vyžádat informace EDID přes kanál DDC2B.

---

# Směrnice

## Prohlášení WEEE

Likvidace použitých elektrických a elektronických výrobků pro domácnosti v zemích EU.



Tento symbol na výrobku nebo na jeho balení označuje, že je zakázáno výrobek likvidovat společně s komunálním odpadem. Použitý elektrický nebo elektronický výrobek jste povinni odevzdat na vyhrazeném sběrném místě k další recyklaci. Oddělený sběr a recyklace použitých elektrických a elektronických výrobků pomáhá zachovávat přírodní zdroje a zajišťuje, že bude recyklace provedena takovým způsobem, který nepoškozuje lidské zdraví a životní prostředí. Další informace o nejbližším sběrném místě, na kterém můžete odevzdat použitý elektrický nebo elektronický výrobek, vám poskytne orgán místní samosprávy, nejbližší sběrná služba nebo prodejce, u kterého jste výrobek zakoupili.

## Prohlášení WEEE pro Indii



Tento symbol na výrobku nebo na jeho balení označuje, že je zakázáno výrobek likvidovat společně s komunálním odpadem. Použitý elektrický nebo elektronický výrobek jste povinni odevzdat na vyhrazeném sběrném místě k další recyklaci. Oddělený sběr a recyklace použitých elektrických a elektronických výrobků pomáhá zachovávat přírodní zdroje a zajišťuje, že bude recyklace provedena takovým způsobem, který nepoškozuje lidské zdraví a životní prostředí.

Další informace o nejbližším sběrném místě, na kterém můžete odevzdat použitý elektrický nebo elektronický výrobek v Indii, najdete na následujícím webovém odkazu.

[www.aocindia.com/ewaste.php](http://www.aocindia.com/ewaste.php)

---

## EPA Energy Star



ENERGY STAR® je registrovaná známka v USA. V roli partnera ENERGY STAR® spoločnosť AOC International (Europe) BV stanovila, že tento výrobek splňuje směrnice energetické účinnosti ENERGY STAR®

---

## Deklarace EPEAT



Systém EPEAT umožňuje spotřebitelům z veřejného a soukromého sektoru hodnotit, porovnávat a vybírat stolní počítače, notebooky a monitory podle jejich ekologických vlastností. EPEAT rovněž nabízí jasnou a konzistentní sadu výkonových kritérií pro design výrobků a umožňuje výrobcům informovat trh o svých snahách o snížení ekologické zátěže jejich výrobků.

Společnost AOC je přesvědčena o nutnosti ochrany životního prostředí.

Její hlavním zájmem je ochrana přírodních zdrojů a také ochrana krajiny. Z tohoto důvodu společnost AOC představuje program recyklace obalových materiálů monitorů AOC. Tento program vám pomůže řádně zlikvidovat krabici od monitoru a výplňové materiály. Není-li k dispozici místní recyklační středisko, společnost AOC za vás zrecykluje obalové materiály včetně krabice a výplňové pěny. Toto řešení pro monitory AOC je určeno pouze pro recyklaci obalových materiálů monitorů AOC. Další informace viz následující webová adresa:

**Pouze pro Severní a Jižní Ameriku s výjimkou Brazílie:**

[http://us.aoc.com/about/environmental\\_impact](http://us.aoc.com/about/environmental_impact)

**Pro Německo:**

<http://www.aoc-europe.com/en/service/tco.php>

**Pro Brazílii:**

[http://www.aoc.com.br/2007/php/index.php?req=pagina&pgn\\_id=134](http://www.aoc.com.br/2007/php/index.php?req=pagina&pgn_id=134)

---

# TCO DOCUMENT

## Congratulations!

**This product is designed for both you and the planet!**



TCO Development works for sustainable IT - manufacture, use and recycling of IT products reflecting environmental, social and economic responsibility.

TCO Certified is a third party verified program, where every product model is tested by an accredited impartial test laboratory. TCO

Certified represents one of the toughest certifications for ICT products worldwide.

### **Some of the Usability features of TCO Certified Displays:**

- Visual Ergonomics for image quality is tested to ensure top performance and reduce sight and strain problems. Important parameters are Resolution, Luminance, Contrast, Reflection and Colour characteristics
- Products are tested according to rigorous safety standards at impartial laboratories
- Electric and magnetic fields emissions as low as normal household background levels
- Workload ergonomics to ensure a good physical environment

### **Some of the Environmental features of TCO Certified Displays:**

- Production facilities have an Environmental Management System (EMAS or ISO 14001)
- Low energy consumption to minimize climate impact
- Restrictions on Chlorinated and Brominated flame retardants, plasticizers, plastics and heavy metals such as cadmium, mercury and lead (RoHS compliance)
- Both product and product packaging is prepared for recycling
- The brand owner offers take-back options

### **Corporate Social Responsibility**

- The brand owner demonstrates the product is manufactured under working practices that promote good labour relations and working conditions.

The Criteria Document can be downloaded from our web site. The criteria included in this label have been developed by TCO Development in co-operation with scientists, experts, users as well as manufacturers all over the world. Since the end of the 1980s TCO has been involved in influencing the development of IT equipment in a more user and environmentally friendly direction. Our ICT product labeling system began in 1992 and is now requested by users and ICT-manufacturers all over the world.

For more information, please visit  
[www.tcodevelopment.com](http://www.tcodevelopment.com)



---

# Služba

## Znění záruky pro Evropu

### OMEZENÁ TŘÍLETÁ ZÁRUKA\*

Barevné monitory AOC prodávané v Evropě

Společnost AOC International (Europe) BV poskytuje záruku, že tento produkt bude bez vady na materiálu nebo provedení po dobu tří (3) let ode dne prvotního zakoupení. Během této doby společnost AOC International (Europe) BV podle vlastního uvážení závadný produkt opraví za použití nových nebo repasovaných dílů nebo jej vymění za nový nebo repasovaný produkt bezplatně vyjma případů\* uvedených níže. Vyměněné závadné produkty přecházejí do vlastnictví společnosti AOC International (Europe) BV.

Pokud je zřejmé, že produkt je závadný, obraťte se na nejbližšího prodejce nebo postupujte podle pokynů uvedených na záruční kartě, která je přiložena k produktu. Náklady na doručení a vrácení po dobu záruky jsou předplacené společností AOC. Nezapomeňte přiložit k výrobku doklad o nákupu s uvedeným datem a doručte certifikovanému nebo autorizovanému servisnímu středisku AOC za následujících podmínek:

- Ujistěte se, že LCD monitor je zabalen v kartónové krabici správné (AOC preferuje původní krabici se chrání monitor dost dobře při přepravě) .
- Na adresním štítku uveďte číslo RMA
- Na krabici uveďte číslo RMA

Společnost AOC International (Europe) B.V. uhradí náklady na zpětné odeslání v rámci jedné ze zemí uvedených v tomto znění záruky. Společnost AOC International (Europe) BV nenese odpovědnost za žádné náklady související s přepravou produktu přes mezinárodní hranice. Patří sem také mezinárodní hranice s EU. Pokud je LCD monitor není k dispozici pro kolekci přijíračů zúčastní , bude vám účtován poplatek za sběr .

### \* Tato omezená záruka se nevztahuje na žádné ztráty nebo škody způsobené

- Poškození během doručování z důvodu nevhodného zabalení
- Nesprávná instalace nebo údržba v rozporu s pokyny v uživatelské příručce společnosti AOC
- nevhodnou manipulací
- nedbalostí
- z jakékoli příčiny mimo běžné komerční nebo průmyslové použití
- Úpravy o nepovoleného zdroje
- opravou, úpravou nebo instalací doplňků nebo dílů jinou osobou, než odborným pracovníkem autorizovaného servisního střediska AOC
- Nesprávné prostředí , jako je vlhkost, poškození vodou a prášky
- Poškozené násilím , zemětřesení a teroristické útoky
- nadměrným nebo nevhodným vytápěním nebo klimatizováním nebo výpadky, přepětím nebo jinými výkyvy elektrického napájení

Tato omezená záruka se nevztahuje na žádný firmware nebo hardware výrobku, který jste vy nebo jiná strana upravili nebo změnili; za takové úpravy nebo změny nesete plnou odpovědnost.

**Všechny LCD monitory AOC jsou vyráběny podle ISO 9241-307 třídy 1 normy pixel politiky .**

Po vypršení záruky bude mít nadále přístup ke všem dostupným servisním možnostem, ale ponese náklady na opravu, včetně náhradních dílů, práce, dopravy (případně) a platných daní. Než potvrdíte vaše rozhodnutí o provedení opravy, certifikované nebo autorizované servisní středisko AOC vám poskytne odhad nákladů na opravu.

---

VŠECHNY VÝSLOVNÉ A PŘEDPOKLÁDANÉ ZÁRUKY NA TENTO PRODUKT (VČETNĚ ZÁRUK PRODEJNOSTI A VHODNOSTI PRO KONKRÉTNÍ ÚČEL) JSOU ČASOVĚ OMEZENÉ NA DOBU TŘÍ (3) LET NA DÍLY A PRÁCI ODE DNE PRVOTNÍHO ZAKOUPENÍ. PO UPLYNUTÍ TÉTO DOBY NEPLATÍ ŽÁDNÉ ZÁRUKY (VÝSLOVNÉ ANI PŘEDPOKLÁDANÉ). ZÁVAZKY SPOLEČNOSTI AOC INTERNATIONAL (EUROPE) BV A VAŠE OPRAVNÉ PROSTŘEDKY UVEDENÉ V TOMTO ZNĚNÍ ZÁRUKY JSOU JEDINÉ A VÝHRADNÍ. FINANČNÍ ZÁVAZEK SPOLEČNOSTI AOC INTERNATIONAL (EUROPE) BV, AŽ UŽ SE ZAKLÁDÁ NA SMLOUVĚ, NEDOVOLENÉM ČINU, ZÁRUCE, PŘÍSNÉ ODPOVĚDNOSTI NEBO JINÉ TEORII, NEMŮŽE PŘESÁHNOUT CENU KONKRÉTNÍ JEDNOTKY, JEJÍŽ ZÁVADA POŠKOZENÍ JE DŮVODEM REKLAMACE. SPOLEČNOST AOC INTERNATIONAL (EUROPE) BV V ŽÁDNÉM PŘÍPADĚ NENESE ODPOVĚDNOST ZA JAKÉKOLI ZTRÁTY ZISKU, ZTRÁTY POUŽÍVÁNÍ NEBO PROSTOR NEBO VYBAVENÍ NEBO ZA JAKÉKOLI NEPŘÍMÉ, NÁHODNÉ NEBO NÁSLEDNÉ POŠKOZENÍ. NĚKTERÉ STÁTY NEPOVOLUJÍ VÝJIMKY ČI OMEZENÍ NÁHODNÝCH NEBO NÁSLEDNÝCH POŠKOZENÍ, TAKŽE VÝŠE UVEDENÉ OMEZENÍ SE NA VÁS NEMUSÍ VZTAHOVAT. AČKOLI VÁM TATO OMEZENÁ ZÁRUKA POSKYTUJE SPECIFICKÁ ZÁKONNÁ PRÁVA, MŮŽETE MÍT DALŠÍ PRÁVA, KTERÁ SE V JEDNOTLIVÝCH ZEMÍCH LIŠÍ. TATO OMEZENÁ ZÁRUKA JE PLATNÁ POUZE PRO PRODUKTY ZAKOUPENÉ V ČLENSKÝCH ZEMÍCH EVROPSKÉ UNIE.

Informace obsažené v tomto dokumentu podléhají změnám bez předchozího upozornění. For more information, please visit: <http://www.aoc-europe.com>



# Služba

## Prohlášení o záruce pro Střední Východ a Afriku (MEA)

### A

#### Společenství nezávislých států (CIS)

LIMITED jeden až tři roky ZÁRUKA\*

Na monitory AOC LCD prodávané na Středním Východě a v Africe (MEA) a ve Společenství nezávislých států (CIS) poskytuje společnost AOC International (Europe) B.V. záruku, že tento výrobek bude bez závad na materiálu nebo provedení po dobu jednoho (1) až tří (3) let ode dne výroby v závislosti na zemi, ve které byl výrobek zakoupen. Během této doby společnost AOC International (Europe) B.V. nabízí záruční podporu pro případ vrácení autorizovanému servisnímu středisku nebo prodejci AOC a podle vlastního uvážení závadný výrobek opraví za použití nových nebo repasovaných dílů nebo jej vymění za nový nebo repasovaný výrobek bezplatně vyjma případů\* uvedených níže. Podle standardních pravidel bude záruční doba vypočtena z data výroby určeného podle výrobního ID čísla výrobku, ale celková záruční doba bude patnáct (15) až třicet devět (39) měsíců od MFD (data výroby) v závislosti na zemi, ve které by výrobek zakoupen. Za výjimečné budou považovány případy, kdy podle výrobního ID čísla výrobku je výrobek po záruce a podobně; v takových případech bude nutné předložit původní fakturu/doklad o zakoupení.

Pokud je zřejmé, že výrobek je závadný, obraťte se na nejbližší autorizovaného prodejce AOC nebo postupujte podle záručních pokynů uvedených v informacích o servisu a podpoře na webových stránkách společnosti AOC:

- Egypt: [http://aocmonitorap.com/egypt\\_eng](http://aocmonitorap.com/egypt_eng)
- CIS Centrální Asie: <http://aocmonitorap.com/ciscentral>
- Střední Východ: <http://aocmonitorap.com/middleeast>
- Jižní Afrika: <http://aocmonitorap.com/southafrica>
- Saúdská Arábie: <http://aocmonitorap.com/saudiarabia>

Nezapomeňte přiložit k výrobku doklad o nákupu s uvedeným datem a doručte autorizovanému servisnímu středisku nebo prodejci AOC za následujících podmínek:

- LCD monitor musí být zabalen v odpovídající kartónové krabici (společnost AOC upřednostňuje původní kartónovou krabici, která dostatečně ochrání monitor během přepravy).
- Na adresním štítku uveďte číslo RMA
- Na krabici uveďte číslo RMA

**\* Tato omezená záruka se nevztahuje na žádné ztráty nebo škody způsobené**

- Poškození během doručování z důvodu nevhodného zabalení
- Nesprávná instalace nebo údržba v rozporu s pokyny v uživatelské příručce společnosti AOC
- nevhodnou manipulací
- nedbalostí
- z jakékoli příčiny mimo běžné komerční nebo průmyslové použití
- Úpravy o nepovoleného zdroje
- opravou, úpravou nebo instalací doplňků nebo dílů jinou osobou, než odborným pracovníkem autorizovaného servisního střediska AOC
- Nesprávné prostředí , jako je vlhkost, poškození vodou a prášky
- Poškozené násilím , zemětřesení a teroristické útoky
- nadměrným nebo nevhodným vytápěním nebo klimatizováním nebo výpadky, přepětím nebo jinými výkyvy elektrického napájení

Tato omezená záruka se nevztahuje na žádný firmware nebo hardware výrobku, který jste vy nebo jiná strana upravili nebo změnili; za takové úpravy nebo změny nesete plnou odpovědnost.

Všechny AOC LCD monitory jsou vyráběny v souladu se standardy pro obrazové body ISO 9241-307 třídy 1.

Po vypršení záruky bude mít nadále přístup ke všem dostupným servisním možnostem, ale ponese náklady na opravu, včetně náhradních dílů, práce, dopravy (případně) a platných daní. Než potvrdíte vaše rozhodnutí o provedení opravy, certifikované nebo autorizované servisní středisko nebo prodejce AOC vám poskytne odhad nákladů na opravu.

VŠECHNY VÝSLOVNÉ A PŘEDPOKLÁDANÉ ZÁRUKY NA TENTO VÝROBEK (VČETNĚ ZÁRUK PRODEJNOSTI A VHODNOSTI PRO KONKRÉTNÍ ÚČEL) JSOU ČASOVĚ OMEZENÉ NA DOBU JEDNOHO (1) AŽ TŘÍ (3) LET NA DÍLY A PRÁCI ODE DNE PRVOTNÍHO ZAKOUPENÍ. PO UPLYNUTÍ TÉTO DOBY NEPLATÍ ŽÁDNÉ ZÁRUKY (VÝSLOVNÉ ANI PŘEDPOKLÁDANÉ). ZÁVAZKY SPOLEČNOSTI AOC INTERNATIONAL (EUROPE) B.V. A VAŠE OPRAVNÉ PROSTŘEDKY UVEDENÉ V TOMTO ZNĚNÍ ZÁRUKY JSOU JEDINÉ A VÝHRADNÍ. FINANČNÍ ZÁVAZEK SPOLEČNOSTI AOC INTERNATIONAL (EUROPE) B.V., AŽ UŽ SE ZAKLÁDÁ NA SMLouvĚ, NEDOVOLENÉM ČINU, ZÁRUCE, PŘÍSNÉ ODPOVĚDNOSTI NEBO JINÉ TEORII, NEMŮŽE PŘESÁHNOUT CENU KONKRÉTNÍ JEDNOTKY, JEJÍŽ ZÁVADA POŠKOZENÍ JE DŮVODEM REKLAMACE. SPOLEČNOST AOC INTERNATIONAL (EUROPE) B.V. V ŽÁDNÉM PŘÍPADĚ NENESE ODPOVĚDNOST ZA JAKÉKOLI ZTRÁTY ZISKU, ZTRÁTY POUŽÍVÁNÍ NEBO PROSTOR NEBO VYBAVENÍ NEBO ZA JAKÉKOLI NEPŘÍMÉ, NÁHODNÉ NEBO NÁSLEDNÉ POŠKOZENÍ. NĚKTERÉ STÁTY NEPOVOLUJÍ VÝJIMKY ČI OMEZENÍ NÁHODNÝCH NEBO NÁSLEDNÝCH POŠKOZENÍ, TAKŽE VÝŠE UVEDENÉ OMEZENÍ SE NA VÁS NEMUSÍ VZTAHOVAT. AČKOLI VÁM TATO OMEZENÁ ZÁRUKA POSKYTUJE SPECIFICKÁ ZÁKONNÁ PRÁVA, MŮŽETE MÍT DALŠÍ PRÁVA, KTERÁ SE V JEDNOTLIVÝCH ZEMÍCH LIŠÍ. TATO OMEZENÁ ZÁRUKA JE PLATNÁ POUZE PRO VÝROBKU ZAKOUPENÉ V ČLENSKÝCH ZEMÍCH EVROPSKÉ UNIE.

Informace obsažené v tomto dokumentu podléhají změnám bez předchozího upozornění. For more information, please visit: <http://www.aocmonitorap.com>

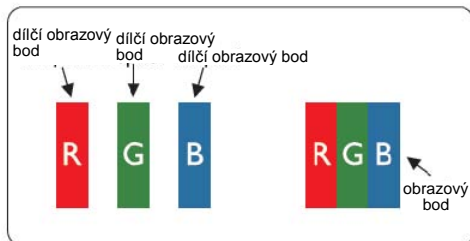
## Zásady společnosti AOC týkající se obrazových bodů ISO 9241-307 třída 1

25. července<sup>th</sup> 2013

Společnost AOC se snaží dodávat produkty nejvyšší kvality. Používá několik nejpokročilejších výrobních postupů výroby v tomto odvětví a prosazuje přísnou kontrolu kvality. Defektům obrazových bodů nebo dílčích obrazových bodů u panelů monitorů TFT, které se používají pro ploché monitory, se nicméně někdy nedá zabránit. Žádný výrobce nemůže zaručit, že všechny panely budou bez defektů obrazových bodů, ale společnost AOC zaručuje, že každý monitor s nepřijatelným počtem defektů bude v rámci záruky opraven nebo vyměněn. Tyto zásady týkající se obrazových bodů popisují jednotlivé druhy defektů obrazových bodů a určují únosnou úroveň chybovosti pro každý druh. Aby bylo možné uplatnit záruční opravu nebo výměnu, musí počet defektních obrazových bodů panelu monitoru TFT přesáhnout tuto úroveň únosnosti.

### Definice obrazových bodů a dílčích obrazových bodů

Pixel, neboli obrazový bod, se skládá ze tří dílčích obrazových bodů v základních barvách červené, zelené a modré. Když všechny dílčí obrazové body určitého obrazového bodu svítí, jeví se tyto tři dílčí obrazové body společně jako jediný bílý obrazový bod. Když jsou všechny tmavé, jeví se tyto tři dílčí obrazové body jako jeden černý pixel.



### Druhy defektů obrazových bodů

- Defekty světlých bodů: na monitoru je zobrazena tmavá plocha, dílčí obrazové body nebo obrazové body vždy svítí nebo jsou „aktivní“
- Defekty tmavých bodů: na monitoru je zobrazena světlá plocha, dílčí obrazové body nebo obrazové body jsou vždy tmavé nebo „neaktivní“

ISO 9241-307 Třída defektu obrazových bodů	Defekt typu 1 Světlý obrazový bod	Defekt typu 2 Tmavý obrazový bod	Defekt typu 3 Světlý dílčí obrazový bod		Defekt typu 4 Tmavý dílčí obrazový bod
Třída 1	1	1	2	+	1
			1	+	3
			0	+	5