

Lenovo

Lenovo A

Quick Start Guide

Lenovo A1000m

English/Čeština/Slovenščina/Tiếng Việt

Contents

English	1
Čeština	13
Slovenščina.....	25
Tiếng Việt	37

- Read this guide carefully before using your smartphone.

Reading first — regulatory information

Be sure to read the *Regulatory Notice* for your country or region before using the wireless devices contained in your Lenovo Mobile Phone. To obtain a PDF version of the *Regulatory Notice*, see the “Downloading publications” section.

Getting support

To get support on network service and billing, contact your wireless network operator. To learn how to use your smartphone and view its technical specifications, go to <http://support.lenovo.com>.

Downloading publications

To obtain the latest smartphone manuals, go to:
<http://support.lenovo.com>

Accessing your *User Guide*

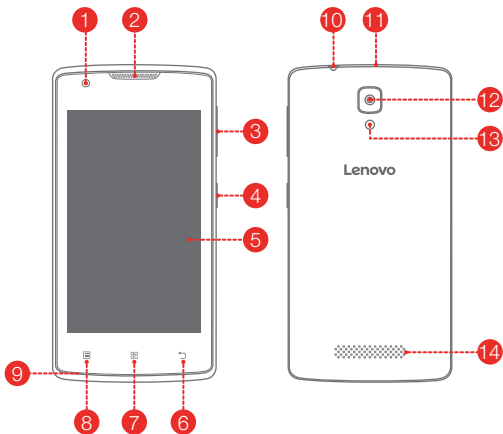
Your *User Guide* contains detailed information about your smartphone. To access your *User Guide*, go to <http://support.lenovo.com> and follow the instructions on the screen.

Legal notices

Lenovo and the Lenovo logo are trademarks of Lenovo in the United States, other countries, or both.

Other company, product, or service names may be trademarks or service marks of others.

First glance



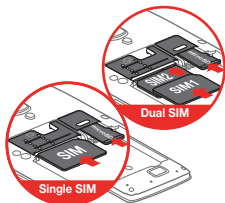
- | | | |
|-----------------------|------------------------|-----------------------|
| 1 Front-facing camera | 2 Receiver | 3 Volume buttons |
| 4 On/Off button | 5 Touch screen | 6 Back button |
| 7 Home button | 8 Multitask button | 9 Microphone |
| 10 Headset connector | 11 Micro USB connector | 12 Rear-facing camera |
| 13 Flash | 14 Speaker | |

Preparing your smartphone

You must insert the (U)SIM card provided by your carrier to use cellular services. Set up your smartphone as shown.



Step 1. Open the back cover.



Step 2. Insert the (U)SIM card and the microSD card.

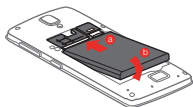
Tip:

Single SIM

Insert the (U)SIM card into SIM slot.

Dual SIM

Insert the (U)SIM cards into SIM1 slot and SIM2 slot.



Step 3. Install the battery.

- Align the battery connectors on the battery with the pins in the battery compartment.
- Push the battery down into place.

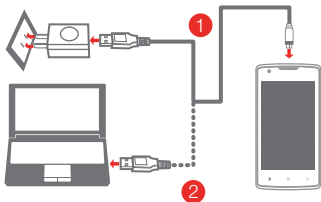


Step 4. Install the back cover.

Always turn off your smartphone first before you insert or remove a (U)SIM card. Insert or remove a (U)SIM card with your smartphone on may damage your (U)SIM card or smartphone permanently.

Charging the battery


Charge the battery as shown.



Method 1. Connect your smartphone to a power outlet using the cable and USB power adapter that come with your smartphone.

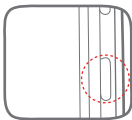
Method 2. Connect your smartphone to a computer using the cable that comes with your smartphone.

 Low battery power

 Fully charged

 Charging

Turning on or turning off your smartphone



Turn on: Press and hold the On/Off button until the Lenovo logo appears.

Turn off: Press and hold the On/Off button for a few seconds, then tap **Power off**.

 Your smartphone has a rechargeable battery. For more information about battery safety, see the “Rechargeable battery notice” section.

Important safety and handling information

This section contains important safety and handling information for Lenovo smartphones. Additional safety and handling information is provided in the *User Guide*. See the “Accessing your *User Guide*” section for details.

Operating temperature

Use the Lenovo Phone only in the temperature range of -10°C (14 °F) – 35°C (95 °F) to avoid damage.

Plastic bag notice

DANGER: Plastic bags can be dangerous. Keep plastic bags away from babies and children to avoid danger of suffocation.

General battery notice

Batteries supplied by Lenovo for use with your product have been tested for compatibility and should only be replaced with approved parts. Risk of explosion if the battery is replaced with an incorrect type. Dispose of used batteries according to the instructions.

Rechargeable battery notice

CAUTION: Risk of explosion if the battery is replaced with an incorrect type.

When replacing the lithium battery, use only the same or an equivalent type that is recommended by the manufacturer. The battery contains lithium and can explode if not properly used, handled, or disposed of. Dispose of used batteries according to the instructions.

Do not:

- Throw or immerse into water
- Heat to more than 100°C (212 °F)
- Repair or disassemble

Built-in rechargeable battery notice

CAUTION: Do not attempt to replace the internal rechargeable lithium ion battery. Contact Lenovo Support for factory replacement.

Charging

Lenovo is not responsible for the performance or safety of products not manufactured or approved by Lenovo. Use only approved Lenovo ac adapters and batteries. Adapter shall be installed near the equipment and shall be easily accessible.

Preventing hearing damage

To prevent possible hearing damage when using headsets, earphones, or earbuds with this device, do not listen at high volume levels for long periods.



Disposing according to local laws and regulations

When the Lenovo Phone reaches the end of its useful life, do not crush, incinerate, immerse in water, or dispose of the Lenovo Phone in any manner contrary to local laws and regulations. Some internal parts contain substances that can explode, leak, or have an adverse environmental effect if disposed of incorrectly. See “Recycling and environmental information” for additional information.

Service, support, and warranty information

The following information describes the technical support that is available for your product, during the warranty period or throughout the life of your product. Refer to the Lenovo Limited Warranty for a full explanation of Lenovo warranty terms.

Online technical support

Online technical support is available during the lifetime of a product at: <http://www.lenovo.com/support>

Telephone technical support

Where applicable, you can get help and information from the Customer Support Center by telephone. Before contacting a Lenovo technical support representative, please have the following information available: model and serial number, the exact wording of any error message, and a description of the problem.

Your technical support representative might want to walk you through the problem while you are at your phone during the call.

Worldwide Lenovo Support telephone list

IMPORTANT: Telephone numbers are subject to change without notice. The most up-to-date telephone list for the Customer Support Center is always available at:

<http://support.lenovo.com/supportphonenumberlist>

The Customer Support Center phone number is subject to change. For the latest phone number, go to the e-support website. If the telephone number for your country or region is not listed, contact your Lenovo reseller or Lenovo marketing representative.

Lenovo Limited Warranty (LLW) notice

Read the full LLW at <http://support.lenovo.com/smartphone-llw>. You can view the LLW in a number of languages from this Web site. If you cannot view the LLW either from the Web site or from your phone, contact your local Lenovo office or reseller to obtain a printed version of the full LLW.

IMPORTANT: Lenovo Smartphone Products do not have International Warranty Services.

Recycling and environmental information

General recycling statement

Lenovo encourages owners of information technology (IT) equipment to responsibly recycle their equipment when it is no longer needed. Lenovo offers a variety of programs and services to assist equipment owners in recycling their IT products. For information on recycling Lenovo products, go to <http://www.lenovo.com/recycling>.

Important battery and WEEE information



Batteries and electrical and electronic equipment marked with the symbol of a crossed-out wheeled bin may not be disposed as unsorted municipal waste. Batteries and waste of electrical and electronic equipment (WEEE) shall be treated separately using the collection framework available to customers for the return, recycling, and treatment of batteries and WEEE. When possible, remove and isolate batteries from WEEE prior to placing WEEE in the waste collection stream. Batteries are to be collected separately using the framework available for the return, recycling, and treatment of batteries and accumulators. Country-specific information is available at: <http://www.lenovo.com/recycling>

Recycling information for India

Recycling and disposal information for India is available at: http://www.lenovo.com/social_responsibility/us/en/sustainability/ptb_india.html

Battery recycling information for the European Union



Batteries or packaging for batteries are labeled in accordance with European Directive 2006/66/EC concerning batteries and accumulators and waste batteries and accumulators. The Directive determines the framework for the return and recycling of used batteries and accumulators as applicable throughout the European Union. This label is applied to various batteries to indicate that the battery is not to be thrown away, but rather reclaimed upon end of life per this Directive.

In accordance with the European Directive 2006/66/EC, batteries and accumulators are labeled to indicate that they are to be collected separately and recycled at end of life. The label on the battery may also include a chemical symbol for the metal concerned in the battery (Pb for lead, Hg for mercury, and Cd for cadmium). Users of batteries and accumulators must not dispose of batteries and accumulators as unsorted municipal waste, but use the collection framework available to customers for the return, recycling, and treatment of batteries and accumulators. Customer participation is important to minimize any potential effects of batteries and accumulators on the environment and human health due to the potential presence of hazardous substances. For proper collection and treatment, go to: <http://www.lenovo.com/recycling>

Restriction of Hazardous Substances Directive (RoHS)

European Union

Lenovo products sold in the European Union, on or after 3 January 2013 meet the requirements of Directive 2011/65/EU on the restriction of the use of certain hazardous substances in electrical and electronic equipment ("RoHS recast" or "RoHS 2").

For more information about Lenovo progress on RoHS, go to:
http://www.lenovo.com/social_responsibility/us/en/RoHS_Communication.pdf

India

RoHS compliant as per E-Waste (Management & Handling) Rules, 2011.

Vietnam

Lenovo products sold in Vietnam, on or after September 23, 2011, meet the requirements of the Vietnam Circular 30/2011/TT-BCT ("Vietnam RoHS").

Ukraine

Цим підтверджуємо, що продукція Леново відповідає вимогам нормативних актів України, які обмежують вміст небезпечних речовин

Turkey

The Lenovo product meets the requirements of the Republic of Turkey Directive on the Restriction of the Use of Certain Hazardous Substances in Waste Electrical and Electronic Equipment (WEEE).

Türkiye AEEE Yönetmeliğine Uygunluk Beyanı

Bu Lenovo ürünü, T.C. Çevre ve Orman Bakanlığı'nın "Atık Elektrikli ve Elektronik Eşya Bazı Zararlı Maddelerin Kullanımının Sınırlandırılmasına Dair Yönetmelik (AEEE)" direktiflerine uygundur.

AEEE Yönetmeliğine Uygundur.

European Union compliance statement

European Union conformity

EU contact: Lenovo, Einsteinova 21, 851 01 Bratislava, Slovakia

C € 2200

Compliance with the R&TTE Directive

This product is in compliance with the essential requirements and other relevant provisions of the EU Council Radio and Telecommunications Terminal Equipment (R&TTE) Directive, 1999/5/EC. The Declaration of Conformity information is located in the *Regulatory Notices*, which you can download from the Lenovo Support Web site. See “Downloading publications” in this document for additional information.

NOTE: R&TTE 1999/5/EC remains in force during the transition period of Radio Equipment Directive (RED) 2014/53/EU until 12 June, 2017. After then, RED 2014/53/EU will take the place of R&TTE 1999/5/EC.

Specific Absorption Rate information

This mobile device meets the government's requirements for exposure to radio waves. Your mobile device is a radio transmitter and receiver. The exposure standard for mobile devices employs a unit of measurement known as the Specific Absorption Rate, or SAR. The SAR limit adopted by Europe is 2.0 W/kg averaged over 10 grams of tissue. Tests for SAR are conducted using standard operating positions with the device transmitting at its highest certified power level in all tested frequency bands.

The highest SAR value for your Lenovo device when tested for use at the head and body is outlined as follows:

Position	The highest SAR value	Regulation
Head	0.575	Europe 10g SAR Limit (2.0 W/kg)
Body-worn	1.18	Europe 10g SAR Limit (2.0 W/kg)

During use, the actual SAR values for this device are usually well below the values stated above. This is because, for purposes of system efficiency and to minimize interference on the network, the operating power of your mobile devices is automatically decreased when full power is not needed for the call. The lower the power output of the device, the lower its SAR value.

To meet RF exposure guidelines during body-worn operation, the device must be positioned at least 0.5cm away from your body.

 Než začnete smartphone používat, pečlivě si přečtěte tuto příručku.

Čtěte nejdříve – informace o předpisech

Před použitím bezdrátových zařízení mobilního telefonu Lenovo si přečtěte dokument *Regulatorní prohlášení* pro danou zemi či oblast. Dokument *Regulatorní prohlášení* ve formátu PDF lze stáhnout v části „Stahování publikací“.

Získání podpory

Pro podporu ke službám sítě a fakturaci se obraťte na svého poskytovatele bezdrátové sítě. Chcete-li zjistit, jak používat smartphone a zobrazit jeho technické údaje, přejděte na web <http://support.lenovo.com>.

Stahování publikací

Nejnovější návody ke smartphonům naleznete na webových stránkách: <http://support.lenovo.com>

Spuštění uživatelské příručky

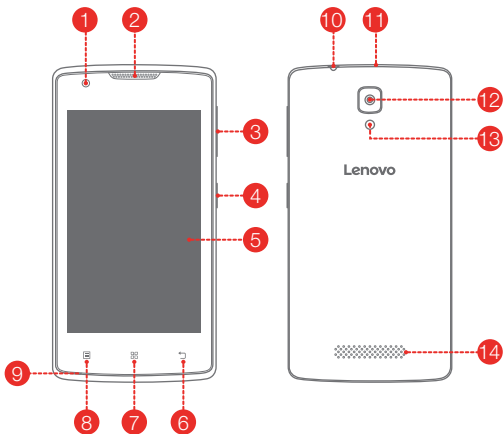
Uživatelská příručka obsahuje podrobné informace o vašem smartphonu. Přístup k *uživatelské příručce* získáte na webu <http://support.lenovo.com> podle postupu na obrazovce.

Právní informace

Lenovo a logo Lenovo jsou ochranné známky společnosti Lenovo ve Spojených státech a/nebo v dalších zemích.

Další názvy společností, produktů nebo služeb mohou být ochranné známky nebo servisní známky jiných stran.

Rychlý úvod



1 Přední kamera

2 Příjímač

3 Tlačítka hlasitosti

4 Vypínač

5 Dotykový displej

6 Tlačítko Zpět

7 Tlačítko Domů

8 Tlačítko přepínání aplikací

9 Mikrofon

10 Konektor sluchátek

11 Konektor Micro USB

12 Zadní kamera

13 Blesk

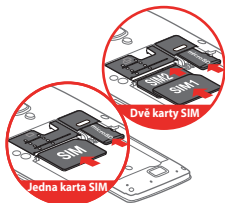
14 Reproduktor

Příprava smartphonu

Chcete-li používat mobilní služby, musíte vložit kartu (U)SIM od mobilního operátora. Připravte smartphone dle ilustrací.



Krok 1. Otevřete zadní kryt.



Krok 2. Vložte kartu (U)SIM a kartu microSD.

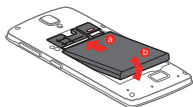
Tip:

Jedna karta SIM

Vložte kartu (U)SIM do slotu pro kartu SIM.

Dvě karty SIM

Vložte karty (U)SIM do slotů SIM1 a SIM2.



Krok 3. Nainstalujte baterii.

- Srovnejte konektory baterie s kolíčky v přihrádce baterie.
- Zatlačte baterii na své místo.

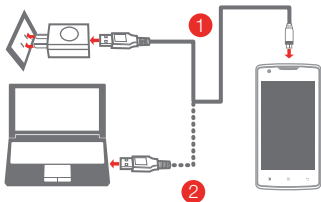


Krok 4. Nainstalujte zadní kryt.

- ⓘ Před vyjmutím nebo výměnou karty (U)SIM vždy smartphone nejprve vypněte. Pokud vložíte nebo vyjmete kartu (U)SIM za provozu smartphonu, může dojít k trvalému poškození smartphonu nebo karty (U)SIM.

Nabíjení baterie

Nabíjte baterii podle obrázku.



Postup 1. Pomocí kabelu a napájecího adaptéru USB (součástí balení) připojte smartphone k napájecí zásuvce.

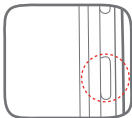
Postup 2. Pomocí kabelu (součástí balení) připojte smartphone k počítači.

 Slabá baterie

 Zcela nabito


 Nabíjení

Zapnutí a vypnutí smartphonu



Zapnutí: Stiskněte a přidržte vypínač, dokud se nezobrazí logo Lenovo.

Vypnutí: Stiskněte a na několik sekund podržte vypínač, pak klepněte na možnost **Vypnout**.

 Váš smartphone má dobíjecí baterii. Další informace o bezpečném používání baterie najdete v části „Upozornění na dobíjecí baterii“.

Důležité bezpečnostní informace a informace o správném zacházení

Tato část obsahuje důležité bezpečnostní informace a informace o správném zacházení pro smartphony Lenovo. Další bezpečnostní informace a informace o správném zacházení naleznete v *uživatelské příručce*. Více informací naleznete v části „Spuštění uživatelské příručky“.

Provozní teplota

Telefon Lenovo používejte při teplotách v rozmezí -10 °C (14 °F) až 35 °C (95 °F), abyste zabránili poškození.

Upozornění na plastovém sáčku

NEBEZPEČÍ: Plastové sáčky mohou být nebezpečné. Plastové sáčky ukládejte mimo dosah dětí i batolat, abyste zabránili nebezpečí udušení.

Všeobecná poznámka k baterii

Baterie od společnosti Lenovo byly testovány z hlediska kompatibility s vaším produktem a smí být nahrazovány pouze schválenými bateriemi. V případě nahrazení baterie nesprávným typem hrozí nebezpečí výbuchu. Použité baterie zlikvidujte v souladu s pokyny pro jejich likvidaci.

Poznámka k dobíjecí baterii

POZOR: V případě nahrazení baterie nesprávným typem hrozí nebezpečí výbuchu.

K náhradě lithiové baterie používejte pouze stejný či ekvivalentní typ, jako je typ doporučený výrobcem. Baterie obsahuje lithium a při nesprávném používání, zacházení nebo likvidaci může explodovat.

Použité baterie zlikvidujte v souladu s pokyny pro jejich likvidaci.

Je zakázáno:

- Nechat baterii přijít do styku s vodou
- Zahřívat baterii na více než 100 °C (212 °F)
- Baterii opravovat nebo rozebírat

Upozornění na vestavěnou dobíjecí baterii

POZOR: Nepokoušejte se vyměnit vnitřní dobíjecí lithium-iontovou (Li-ion) baterii. Ohledně výměny se obraťte na podporu Lenovo.

Nabíjení

Společnost Lenovo není zodpovědná za výkon nebo bezpečnost produktů, které nevyrobila ani neschválila. Používejte pouze napájecí adaptéry a baterie schválené společností Lenovo. Adaptér se musí instalovat v blízkosti zařízení a musí být snadno dostupný.

Předcházení poškození sluchu

Abyste zabránili poškození sluchu při používání náhlavních souprav, sluchátek nebo sluchátek do uší s tímto zařízením, neposlouchejte dlouhou dobu při vysoké hlasitosti.



Likvidace v souladu s místními zákony a nařízeními

Telefon Lenovo na konci životnosti nerozbíjejte, nezapalujte, neponořujte do vody ani ho nelikvidujte jakýmkoli jiným způsobem, než jaký stanovují místní zákony a nařízení. Některé vnitřní části obsahují látky, jež mohou při nesprávné likvidaci explodovat, vytéci nebo poškodit životní prostředí. Další informace najdete v části „Informace týkající se životního prostředí a recyklace“.

Informace o servisu, podpoře a záruce

Následující informace popisují technickou podporu, která je pro váš produkt dostupná během záruční doby nebo po dobu životnosti produktu. Úplné vysvětlení všech záručních podmínek Lenovo najdete v dokumentu Omezená záruka Lenovo.

Technická podpora online

Technická podpora online je dostupná po dobu životnosti produktu na webové stránce <http://www.lenovo.com/support>

Technická podpora po telefonu

V případě potřeby je možné získat pomoc a informace telefonicky v servisním středisku. Při volání na technickou podporu společnosti Lenovo mějte připraveny následující údaje: model a sériové číslo, přesné znění případné chybové zprávy a popis problému.

Je možné, že pracovník technické podpory s vámi bude během hovoru procházet na telefonu kroky vedoucí k určení problému.

Celosvětový telefonní seznam podpory Lenovo

DŮLEŽITÉ: Uvedená telefonní čísla mohou být změněna bez předchozího upozornění. Aktuální telefonní seznam servisních středisek je vždy k dispozici na webové stránce:

<http://support.lenovo.com/supportphonenumberlist>

Telefonní číslo střediska zákaznické podpory se může změnit. Aktuální telefonní číslo naleznete na webových stránkách elektronické podpory. Není-li telefonní číslo pro vaši zemi nebo oblast uvedeno, obraťte se na prodejce společnosti Lenovo nebo obchodního zástupce společnosti Lenovo.

Informace o omezené záruce Lenovo (LLW)

Celé znění omezené záruky Lenovo (LLW) si můžete přečíst na webové stránce <http://support.lenovo.com/smartphone-llw>. Na této stránce si můžete text LLW přečíst v mnoha různých jazycích. Jestliže nemůžete text LLW zobrazit na svém telefonu ani na webových stránkách, obraťte se na místní zastoupení společnosti Lenovo nebo na prodejce, kde bezplatně získáte tištěnou verzi úplného znění LLW.

DŮLEŽITÉ: Chytré telefony Lenovo nemají mezinárodní záruční servis.

Informace týkající se recyklace a životního prostředí

Obecné prohlášení o recyklaci

Společnost Lenovo vybízí vlastníky zařízení informačních technologií (IT) k odpovědné recyklaci již nepotřebných zařízení. Společnost Lenovo nabízí množství programů a služeb, jejichž cílem je pomoci vlastníkům v recyklaci jejich IT produktů. Informace o recyklaci produktů Lenovo naleznete na webových stránkách <http://www.lenovo.com/recycling>.

Důležité informace o baterii a OEEZ



Elektrické a elektronické zařízení označené symbolem přeškrtnutého kontejneru nesmí být likvidováno společně s netříděným odpadem. Odpad z elektrického a elektronického zařízení (OEEZ) je třeba separovat prostřednictvím sběrných dvorů dostupných zákazníkům, ve kterých se baterie a zařízení sbírá, recykluje a zpracovává. Pokud to je možné, vyjměte baterie za zařízení a skladujte je odděleně, než zařízení předáte k recyklaci. Baterie je nutné sbírat odděleně a odevzdat sběrným místům, ve kterých se baterie sbírají, recyklují a zpracovávají.

Informace pro vaši zemi jsou dostupné na webových stránkách: <http://www.lenovo.com/recycling>

Informace o recyklaci odpadů pro Indii

Informace o recyklaci a likvidaci odpadů pro Indii jsou dostupné na této webové stránce:

http://www.lenovo.com/social_responsibility/us/en/sustainability/ptb_india.html

Informace o recyklaci baterií pro Evropskou unii



Baterie a jejich obaly jsou označeny v souladu s evropskou směrnicí 2006/66/ES, která se týká baterií a akumulátorů a likvidace starých baterií a akumulátorů. Směrnice určuje pravidla pro vrácení a recyklaci použitých baterií a akumulátorů, která jsou platná v Evropské unii. Tímto štítkem se označují různé baterie. Štítek značí, že baterie nesmí být vyhozena do běžného odpadu, ale po skončení své životnosti vrácena podle této směrnice.

Baterie a jejich obaly jsou v souladu s evropskou směrnicí 2006/66/ES označeny takovým způsobem, který vyjadřuje, že baterie a akumulátory je na konci jejich životnosti zapotřebí třídít a recyklovat. Na štítku baterie může být rovněž uvedena chemická značka kovu, který baterie obsahuje (Pb pro olovo, Hg pro rtuť a Cd pro kadmium). Uživatelé baterií a akumulátorů nesmí baterie ani akumulátory vyhodit jako netříděný odpad, ale musí použít dostupnou sběrnou síť za účelem vrácení, recyklace a zpracování baterií a akumulátorů. Zapojení zákazníka je důležité pro minimalizaci jakýchkoliv možných dopadů baterií a akumulátorů na životní prostředí a zdraví lidí (baterie a akumulátory mohou obsahovat nebezpečné látky). Informace týkající se správného sběru a zpracování naleznete na webové stránce: <http://www.lenovo.com/recycling>

Směrnice RoHS (směrnice o omezení nebezpečných látek)

Evropská unie

Produkty Lenovo prodávané v zemích Evropské unie od 3. ledna roku 2013 splňují požadavky Směrnice 2011/65/EU o omezení užívání některých nebezpečných látek v elektronických a elektrických zařízeních („RoHS recast“ nebo „RoHS 2“).

Další informace o zavádění norem RoHS společností Lenovo naleznete zde: http://www.lenovo.com/social_responsibility/us/en/RoHS_Communication.pdf

Indie

RoHS compliant as per E-Waste (Management & Handling) Rules, 2011.

Vietnam

Produkty Lenovo prodávané ve Vietnamu od 23. září 2011 splňují požadavky vietnamského oběžníku 30/2011/TT-BCT („Vietnam RoHS“).

Ukrajina

Цим підтверджуємо, що продукція Леново відповідає вимогам нормативних актів України, які обмежують вміст небезпечних речовин

Turecko

Produkt Lenovo splňuje požadavky Směrnice Turecké republiky o omezení užívání některých nebezpečných látek v odpadových elektronických a elektrických zařízeních (OEEZ).

Türkiye AEEE Yönetmeliğine Uygunluk Beyanı

Bu Lenovo ürünü, T.C. Çevre ve Orman Bakanlığı'nın "Atık Elektrikli ve Elektronik Eşya Bazı Zararlı Maddelerin Kullanımının Sınırlandırılmasına Dair Yönetmelik (AEEE)" direktiflerine uygundur.

AEEE Yönetmeliğine Uygundur.

Prohlášení o shodě Evropské unie

Shoda s normami Evropské unie

Kontakt pro EU Lenovo, Einsteinova 21, 851 01 Bratislava, Slovensko

C € 2200

Shoda se směrnicí o rádiových zařízeních a telekomunikačních koncových zařízeních

Tento produkt splňuje základní požadavky a další relevantní ustanovení směrnice Evropské rady 1999/5/ES o rádiových a telekomunikačních koncových zařízeních (R&TTE). Prohlášení o shodě je umístěno v *Regulačních oznámeních*, která je možné stáhnout z webu podpory Lenovo. Další informace naleznete v části „Stahování publikací“ v tomto dokumentu.

POZNÁMKA: Směrnice 1999/5/ES (R&TTE) zůstává v platnosti v přechodném období směrnice 2014/53/EU o rádiových zařízeních (RED) do 12. června 2017. Poté směrnici 1999/5/ES (R&TTE) nahradí směrnice 2014/53/EU (RED).

Informace o specifické míře absorpce

Toto mobilní zařízení splňuje vládní požadavky na vystavení rádiovým vlnám. Vaše mobilní zařízení funguje jako vysílač a přijímač. Norma vystavení pro mobilní zařízení používá jako jednotku specifickou míru absorpce SAR.

Limit pro SAR stanovený v Evropě je hodnota 2,0 W/kg zprůměrovaná z 10 gramů tělesné tkáně. Testy hodnoty SAR se provádí ve standardních provozních polohách zařízení při použití nejvyššího certifikovaného přenosového výkonu ve všech testovaných frekvenčních pásmech. Nejvyšší hodnota SAR u vašeho zařízení Lenovo při testování pro použití u hlavy a těla je uvedena takto:

Poloha	Nejvyšší hodnota SAR	Předpis
Hlava	0,575	Limit SAR pro Evropu na 10 g (2,0 W/kg)
Nošení na těle	1,18	Limit SAR pro Evropu na 10 g (2,0 W/kg)

Během používání jsou skutečné hodnoty SAR pro toto zařízení obvykle výrazně nižší, než uvádí hodnoty výše. Důvodem je to, že provozní výkon mobilních zařízení automaticky snížen, když není při hovoru nutný plný výkon (z důvodů optimalizace výkonu a minimalizace rušení sítě). Čím je výkon zařízení nižší, tím nižší je hodnota SAR.

Pro splnění předpisů pro vystavení radiofrekvenčnímu záření při nošení na těle musí být zařízení minimálně 0,5cm od vašeho těla.

 Pred prvo uporabo pametnega telefona skrbno preberite ta navodila.

Prvo branje – Podatki, ki so določeni s predpisi

Pred uporabo brezžičnih naprav, ki jih vsebuje vaš mobilni telefon Lenovo, obvezno preberite *upravno obvestilo* za državo ali regijo. Če želite pridobiti *upravno obvestilo*, v različici PDF, si oglejte spodnje poglavje »Prenos gradiv«.

Dostop do podpore

Če potrebujete pomoč glede omrežnih storitev in zaračunavanja le-teh, se obrnite na svojega operaterja brezžičnega omrežja. Informacije o uporabi in tehnične podatke pametnega telefona najdete na spletnem mestu <http://support.lenovo.com>.

Prenos izdaj

Najnovejše priročnike za pametni telefon najdete na spletnem mestu: <http://support.lenovo.com>

Dostop do Uporabniški priročnik

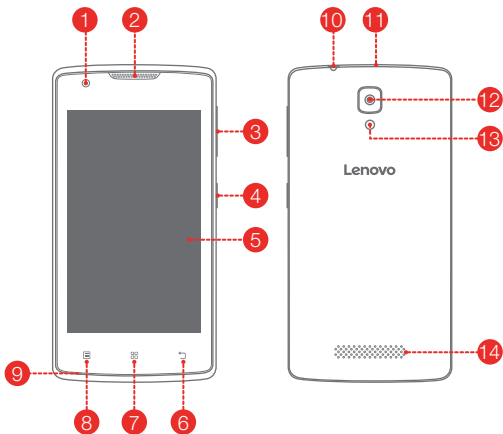
Uporabniški priročnik vsebuje podrobne informacije o vašem pametnem telefonu. Če želite prenesti *uporabniški priročnik*, obiščite spletno mesto <http://support.lenovo.com> in upoštevajte navodila na zaslonu.

Pravna obvestila

Lenovo in logotip Lenovo sta blagovni znamki družbe Lenovo v Združenih državah Amerike in/ali drugih državah.

Druga imena družb, izdelkov ali storitev so lahko blagovne znamke ali storitvene znamke drugih družb.

Kratek pregled



1 Kamera na sprednji strani

2 Sprejemnik

3 Gumba za nastavev glasnosti

4 Gumb za vklop/izklop

5 Zaslona na dotik

6 Gumb »Nazaj«

7 Gumb »Začetni zaslon«

8 Gumb za večopravnost

9 Mikrofon

10 Priključek za slušalke

11 Priključek Micro USB

12 Kamera na zadnji strani

13 Bliskovni

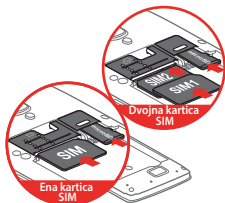
14 Zvočnik

Priprava pametnega telefona

Če želite uporabljati mobilne storitve, morate vstaviti kartico (U)SIM, ki vam jo zagotovi operater. Pametni telefon nastavite tako, kot je opisano v nadaljevanju.



1. korak: Odprite zadnji pokrov.



2. korak: Vstavite kartici (U)SIM in microSD.

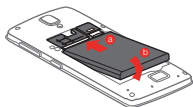
Nasvet:

Ena kartica SIM

Kartico (U)SIM vstavite v režo za kartico SIM.

Dvojna kartica SIM

Kartici (U)SIM vstavite v reži za kartico SIM1 in kartico SIM2.



3. korak: Namestite baterijo.

- Priključke baterije poravnajte z utori v prostoru za baterijo.
- Potisnite baterijo navzdol, da se zaskoči na mestu.

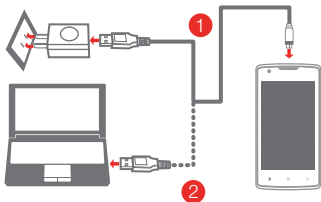


4. korak: Namestite zadnji pokrov.

- ⓘ Preden vstavite ali odstranite kartico (U)SIM, vedno izklopite pametni telefon. Če kartico (U)SIM vstavite ali odstranite, ko je pametni telefon vklopljen, lahko trajno poškodujete kartico (U)SIM ali pametni telefon.

Polnjenje baterije

Baterijo napolnite, kot je prikazano.



Način 1: Prek kabla in USB-napajalnika, ki sta priložena pametnemu telefonu, priključite pametni telefon v omrežno vtičnico.

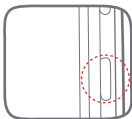
Način 2: S kablom, ki je priložen pametnemu telefonu, priključite pametni telefon na računalnik.

 Baterija je skoraj prazna

 Napolnjeno


 Polnjenje

Vklapljanje in izklapljanje pametnega telefona



Vklop: pridržite gumb za vklop/izklop, dokler se ne prikaže logotip Lenovo.

Izklop: pritisnite gumb za vklop/izklop in ga držite nekaj sekund ter nato tapnite **Izklop**.

 V pametnem telefonu je baterija za polnjenje. Več informacij o varnosti baterije najdete v poglavju »Obvestilo o bateriji za polnjenje«.

Pomembne informacije o varnosti in ravnanju

V tem razdelku so zbrane pomembne informacije o varnosti pametnih telefonov Lenovo in ravnanju z njimi. Dodatne varnostne informacije in informacije o uporabi najdete v *Uporabniški priročnik*. Podrobnosti najdete v poglavju »Dostop do *Uporabniški priročnik*«.

Delovna temperatura

Telefon Lenovo uporabljajte samo v temperaturnem razponu od -10°C (14 °F) do 35°C (95 °F), da preprečite poškodbe.

Obvestilo o plastičnih vrečkah

NEVARNOST: plastične vrečke so lahko nevarne. Plastične vrečke shranjujte izven dosega dojenčkov in otrok, da preprečite možnost zadušitve.

Splošno obvestilo o bateriji

Baterije, ki jih družba Lenovo dobavlja za uporabo v izdelku, so preizkušene glede skladnosti in jih je treba zamenjevati izključno z odobrenimi deli. Če baterijo zamenjate z neustrezno vrsto baterije, obstaja nevarnost eksplozije. Odslužene baterije odvrzite v skladu z navodili.

Splošno obvestilo o akumulatorskih baterijah

POZOR: Če baterijo zamenjate z neustrezno vrsto baterije, obstaja nevarnost eksplozije.

Pri zamenjavi litijske baterije uporabite samo enako ali enakovredno vrsto, ki jo priporoča proizvajalec. Baterija vsebuje litij in ob nepravilni uporabi, ravnanju ali odlaganju lahko eksplodira.

Odslužene baterije odvrzite v skladu z navodili.

Baterije ne:

- vrzite in ne potopite v vodo;
- segrevajte na več kot 100 °C (212 °F);
- popravljajte in ne razstavljajte.

Obvestilo o vgrajeni akumulatorski bateriji

POZOR: Ne poskušajte zamenjati notranje akumulatorske litij-ionske baterije. Za tovarniško zamenjavo se obrnite na center za podporo družbe Lenovo.

Polnjenje

Družba Lenovo ni odgovorna za učinkovitost in varnost izdelkov, ki je ne proizvaja oziroma ne odobri družba Lenovo. Uporabljajte samo napajalnike in akumulatorje, ki jih je odobrila družba Lenovo. Napajalnik mora biti nameščen v bližini opreme in prosto dostopen.

Preprečevanje poškodb sluha

Če želite preprečiti morebitne poškodbe sluha pri uporabi naglavnih ali ušesnih slušalk s to napravo, ne poslušajte zvoka daljše obdobje pri visoki glasnosti.



Odstranjevanje v skladu z lokalnimi zakoni in predpisi

Ob koncu življenjske dobe telefona Lenovo ne zdrobite, ne zažgite in ne potopite v vodo; ne odstranjajte ga na noben način, ki ni v skladu z lokalnimi zakoni in predpisi. Nekateri notranji deli vsebujejo snovi, ki ob nepravilnem odstranjevanju lahko eksplodirajo, iztečejo ali povzročijo škodo v okolju. Dodatne informacije najdete v poglavju »Informacije o recikliranju in okoljske informacije«.

Informacije o servisu, podpori in jamstvu

Spodaj navedene informacije opisujejo tehnično podporo, ki je na voljo za vaš izdelek med obdobjem veljavnosti garancije in celotno življenjsko dobo izdelka. Izčrpno razlago vseh pogojev garancije družbe Lenovo si lahko ogledate v omejeni garanciji družbe Lenovo.

Spletna tehnična podpora

Spletna tehnična podpora je celotno življenjsko dobo izdelka na voljo na <http://www.lenovo.com/support>.

Tehnična podpora po telefonu

Kjer je mogoče, lahko pomoč in informacije službe za pomoč strankam pridobite po telefonu. Preden se obrnete na predstavnika tehnične podpore družbe Lenovo, imejte pri roki te informacije: model in serijsko številko, natančno ubeseditev sporočila o napaki in opis težave.

Če ste med klicem v bližini telefona, vas bo predstavnik tehnične podpore morda vodil skozi postopek za odpravo težave.

Seznam telefonskih številke tehnične podpore družbe Lenovo po vsem svetu

POMEMBNO: telefonske številke se lahko spremenijo brez predhodnega obvestila. Najnovejši seznam telefonskih številke centra za podporo strankam je vedno na voljo na spletnem mestu:

<http://support.lenovo.com/supportphonenumberlist>.

Telefonska številka centra za podporo strankam se lahko spremeni brez predhodnega obvestila. Najnovejšo telefonsko številko preverite na spletnem mestu e-podpore. Če telefonska številka za vašo državo ali regijo ni navedena, se obrnite na prodajalca ali tržnega predstavnika družbe Lenovo.

Obvestilo o omejeni garanciji družbe Lenovo

Preberite celotno omejeno garancijo družbe Lenovo na <http://support.lenovo.com/smartphone-llw>. Na tem spletnem mestu si lahko omejeno garancijo družbe Lenovo ogledate v velikem številu jezikov. Če si celotne omejene garancije družbe Lenovo ne morete ogledati na tem spletnem mestu ali svojem telefonu, se za tiskano različico garancije obrnite na lokalni urad družbe Lenovo ali njenega predstavnika.

POMEMBNO: Mednarodno veljavna servisna garancija za pametne telefone Lenovo ni na voljo.

Informacije o recikliranju in okoljske informacije

Splošna izjava o recikliranju

Družba Lenovo spodbuja lastnike opreme za informacijsko tehnologijo (IT), da odgovorno reciklirajo opremo, ko jo prenehajo uporabljati. Družba Lenovo nudi nabor programov in storitev, ki pomagajo lastnikom opreme pri recikliranju izdelkov IT. Informacije o recikliranju izdelkov družbe Lenovo najdete na spletnem mestu: <http://www.lenovo.com/recycling>.

Pomembne informacije o varnosti ter odpadni električni in elektronski opremi (OEEO)



Baterij ter električne in elektronske opreme, označene s simbolom prečrtanega koša na kolesih, ne smete zavreči kot nesortiran komunalni odpadki. Baterije ter odpadno električno in elektronsko opremo (OEEO) je treba obdelati posebej v okviru, ki je strankam na voljo za vračanje, recikliranje in obdelavo odpadne električne in elektronske opreme. Če je mogoče, odstranite baterije iz odpadne električne in elektronske opreme ter jih izolirajte, in šele nato odpadno električno in elektronsko opremo zavrzite na mesto za zbiranje odpadkov. Baterije morate zavreči ločeno v okviru, ki je na voljo za vračanje, recikliranje in obdelavo baterij ter akumulatorjev.

Informacije za posamezne države so na voljo na spletnem mestu: <http://www.lenovo.com/recycling>.

Informacije o recikliranju za Indijo

Informacije o recikliranju in odstranjevanju za Indijo so na voljo na spletnem mestu:

http://www.lenovo.com/social_responsibility/us/en/sustainability/ptb_india.html

Informacije o recikliranju baterij za Evropsko unijo



Baterije in embalaža baterij so označene v skladu z evropsko direktivo 2006/66/ES o baterijah in akumulatorjih ter odpadnih baterijah in akumulatorjih. Direktiva določa okvir za vračanje in recikliranje uporabljenih baterij in akumulatorjev, kot je to ustrezno po Evropski uniji. S to oznako se določi, da baterije ni dovoljeno zavreči, temveč jo je treba v skladu s to direktivo po koncu življenjske dobe predelati.

V skladu z evropsko direktivo 2006/66/ES se baterije in akumulatorji označijo, da jih je treba po koncu življenjske dobe zbrati posebej in reciklirati. Na oznaki baterije so lahko tudi kemični simboli kovin, vsebovanih v bateriji (Pb za svinec, Hg za živo srebro in Cd za kadmij). Uporabniki baterij in akumulatorjev teh ne smejo zavreči kot nesortiran komunalni odpadek, pač pa uporabiti okvir, ki je strankam na voljo za vračanje, recikliranje in obdelavo odpadne električne in elektronske opreme. Sodelovanje strank je pomembno za zmanjšanje morebitnih vplivov baterij in akumulatorjev na okolje in zdravje ljudi zaradi morebitne prisotnosti nevarnih snovi.

Za informacije o zbiranju in obdelavi obiščite spletno mesto:

<http://www.lenovo.com/recycling>.

Direktiva o nevarnih snoveh (RoHS)

Evropska unija

Izdelki družbe Lenovo, prodani v Evropski uniji 3. januarja 2013 ali po tem datumu, izpolnjujejo zahteve direktive 2011/65/EU o omejitvi uporabe določenih nevarnih snovi v električni in elektronski opremi (»prenovljena direktiva RoHS« ali »RoHS 2«).

Več informacij o napredku družbe Lenovo na področju omejevanja uporabe nekaterih nevarnih snovi (RoHS) pojdite na naslov:

http://www.lenovo.com/social_responsibility/us/en/RoHS_Communication.pdf

Indija

RoHS compliant as per E-Waste (Management & Handling) Rules, 2011.

Vietnam

Izdelki družbe Lenovo, prodani v Vietnamu 23. septembra 2011 ali po tem datumu, izpolnjujejo zahteve okrožnice št. 30/2011/TT-BCT (»direktiva RoHS za Vietnam«) za Vietnam.

Ukrajina

Цим підтверджуємо, що продукція Леново відповідає вимогам нормативних актів України, які обмежують вміст небезпечних речовин

Turčija

Izdelki družbe Lenovo izpolnjujejo zahteve direktive Republike Turčije o omejitvi uporabe nekaterih nevarnih snovi v odpadni električni in elektronski opremi (OEEO).

Türkiye AEEE Yönetmeliğine Uygunluk Beyanı

Bu Lenovo ürünü, T.C. Çevre ve Orman Bakanlığı'nın "Atık Elektrikli ve Elektronik Eşya Bazı Zararlı Maddelerin Kullanımının Sınırlandırılmasına Dair Yönetmelik (AEEE)" direktiflerine uygundur.

AEEE Yönetmeliğine Uygundur.

Izjava o skladnosti z uredbami Evropske unije

Skladnost s predpisi Evropske unije

Naslov za stik v EU: Lenovo, Einsteinova 21, 851 01 Bratislava, Slovaška

CE 2200

Skladnost z direktivo R&TTE

Ta izdelek je skladen z osnovnimi zahtevami in drugimi ustreznimi določbami Direktive Sveta EU 1999/5/ES o radijski opremi in telekomunikacijski terminalski opremi (R&TTE). Informacije izjave o skladnosti najdete v *upravnih obvestilih*, ki jih lahko prenesete s spletnega mesta družbe Lenovo s podporo. Dodatne informacije najdete v razdelku »Prenos gradiv« v tem dokumentu.

OPOMBA: Direktiva R&TTE 1999/5/ES ostaja v veljavi v prehodnem obdobju Direktive o radijski opremi (RED) 2014/53/EU do 12. junija 2017. Po tem datumu bo direktiva RED 2014/53/EU nadomestila direktivo R&TTE 1999/5/ES.

Informacije o specifični stopnji absorpcije

Ta mobilna naprava izpolnjuje vladne zahteve glede izpostavljenosti radijskim valovom. Vaša mobilna naprava je radijski oddajnik in sprejemnik. Standard izpostavljenosti za mobilne naprave uporabljata enoto mere »specifična stopnja absorpcije« ali SAR.

V Evropi sprejeta mejna vrednost SAR je 2,0 W/kg povprečno na 10 gramov tkiva. Merjenje SAR se izvaja z uporabo običajnih delovnih položajev naprave, ki oddaja pri svoji največji potrjeni moči v vseh frekvenčnih pasovih.

Najvišje vrednosti SAR za vašo napravo Lenovo, ugotovljene pri preizkušanju za uporabo ob glavi in telesu, so naslednje:

Položaj	Najvišja vrednost SAR	Predpis
Ob glavi	0,575	Omejitev 10 g vrednosti SAR v Evropi (2,0 W/kg)
Ob telesu	1,18	Omejitev 10 g vrednosti SAR v Evropi (2,0 W/kg)

Dejanske vrednosti SAR med uporabo te naprave so običajno bistveno nižje od zgoraj navedenih. Razlog je ta, da se za učinkovitost sistema in kar najmanj motenj v omrežju delovna moč mobilnih naprav samodejno zmanjša, kadar za klic ni potrebna polna moč. Kolikor manjša je izhodna moč naprave, toliko nižja je vrednost SAR.

Skladno s smernicami glede izpostavljenosti radijskim frekvencam pri uporabi ob telesu mora biti naprava oddaljena najmanj 0,5cm od telesa.

Tiếng Việt

- 🔗 Đọc kỹ hướng dẫn này trước khi sử dụng điện thoại thông minh của bạn.

Đọc trước tiên - thông tin pháp lý

Đảm bảo là bạn đọc *Thông báo pháp lý* dành cho quốc gia hay khu vực của mình trước khi dùng thiết bị không dây có trong Điện thoại di động của bạn. Để có phiên bản PDF của *Thông báo pháp lý*, hãy xem phần “Tài xuống ấn bản”.

Nhận hỗ trợ

Để nhận hỗ trợ về dịch vụ mạng và hóa đơn, hãy liên hệ nhà khai thác mạng không dây của bạn. Để tìm hiểu cách sử dụng điện thoại thông minh của bạn và xem các thông số kỹ thuật, truy cập <http://support.lenovo.com>.

Tài xuống ấn bản

Để lấy sách chỉ dẫn điện thoại thông minh mới nhất, hãy đến: <http://support.lenovo.com>

Truy cập *Hướng dẫn người dùng của bạn*

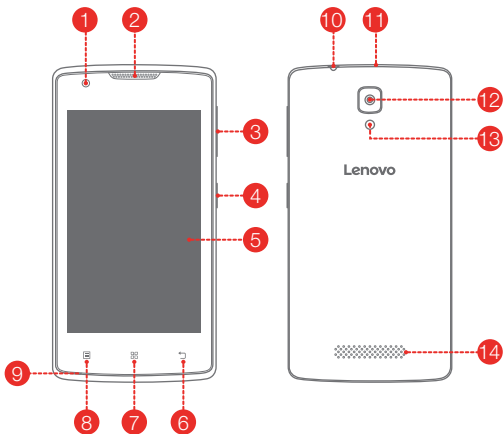
Hướng dẫn người dùng chứa thông tin chi tiết về điện thoại thông minh của bạn. Để truy cập *Hướng dẫn người dùng*, đi đến <http://support.lenovo.com> và làm theo hướng dẫn trên màn hình.

Thông báo pháp lý

Lenovo và biểu tượng Lenovo là nhãn hiệu thương mại của Lenovo tại Hoa Kỳ, các quốc gia khác hoặc cả hai.

Các tên công ty, sản phẩm hoặc dịch vụ khác có thể là nhãn hiệu thương mại hoặc nhãn hiệu dịch vụ của các bên khác.

Tổng quan



1 Camera trước

2 Thiết bị thu

3 Nút âm lượng

4 Nút Bật/Tắt

5 Màn hình cảm ứng

6 Nút Quay lại

7 Nút Trang chủ

8 Nút đa nhiệm vụ

9 Micrô

10 Giắc cắm tai nghe

11 Giắc cắm micro USB

12 Camera sau

13 Đèn nháy

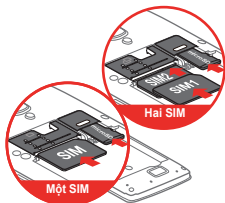
14 Loa

Chuẩn bị điện thoại thông minh của bạn

Bạn phải chèn thẻ (U)SIM được cung cấp bởi nhà cung cấp của bạn để sử dụng các dịch vụ di động. Cài đặt điện thoại thông minh của bạn như minh họa.



Bước 1. Mở nắp lưng.



Bước 2. Lắp thẻ (U)SIM và thẻ microSD.

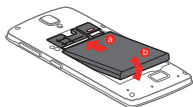
Mẹo:

Một SIM

Lắp thẻ (U)SIM vào khe SIM

Hai SIM

Lắp thẻ (U)SIM vào khe SIM1 và khe SIM2.



Bước 3. Lắp pin.

- Đặt đầu nối pin vào đúng chỗ của pin với các chấu nằm trong ngăn pin.
- Đẩy pin xuống khớp vào vị trí.

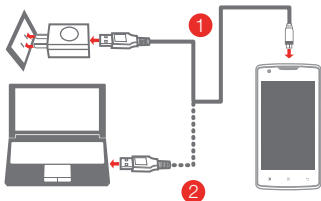


Bước 4. Lắp nắp lưng.

- Luôn tắt điện thoại thông minh của bạn trước khi bạn chèn hoặc tháo thẻ (U)SIM. Lắp hoặc tháo thẻ (U)SIM với điện thoại thông minh của bạn đang được bật có thể vĩnh viễn làm hỏng thẻ (U)SIM hoặc điện thoại của bạn.


Sạc pin


Sạc pin như minh họa.



Phương pháp 1. Kết nối điện thoại của bạn với nguồn điện bằng cáp và sạc USB đi kèm với thiết bị.

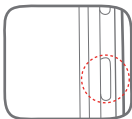
Phương pháp 2. Kết nối điện thoại với máy tính bằng cáp đi kèm.

 Mức pin yếu

 Đã sạc đầy


 Đang sạc

Bật hoặc tắt điện thoại thông minh của bạn



Bật: Nhấn và giữ nút Bật/Tắt đến khi biểu tượng Lenovo xuất hiện.

Tắt: Nhấn và giữ nút Bật/Tắt trong vài giây, sau đó nhấn tắt **Nguồn**.

 Điện thoại thông minh của bạn có pin có thể tái sạc. Để biết thêm thông tin về an toàn pin, xem phần “Chú ý về pin sạc”.

Thông tin an toàn và xử lý quan trọng

Phần này gồm thông tin xử lý và an toàn quan trọng trong điện thoại thông minh của Lenovo. Thông tin bổ sung về an toàn và xử lý được cung cấp trong *Hướng dẫn Người dùng*. Xem phần “Truy cập *Hướng dẫn người dùng* của bạn” để biết chi tiết.

Nhiệt độ vận hành

Chỉ sử dụng Điện thoại Lenovo ở nhiệt độ từ -10°C (14 °F) — 35°C (95 °F) để tránh hư hỏng.

Chú ý về túi nhựa

NGUY HIỂM: Túi nhựa có thể gây nguy hiểm. Để tránh nguy cơ nghẹt thở, giữ túi nhựa xa trẻ sơ sinh và trẻ nhỏ.

Thông báo pin chung

Pin do Lenovo cung cấp để sử dụng với sản phẩm của bạn đã được kiểm tra tính tương thích và chỉ nên được thay thế bằng các bộ phận đã được chấp thuận. Nguy cơ nổ nếu pin được thay thế bằng một loại khác không thích hợp. Thải bỏ pin đã sử dụng theo hướng dẫn.

Thông báo về pin có thể sạc lại

THẬN TRỌNG: Nguy cơ nổ nếu pin được thay thế bằng một loại khác không thích hợp.

Khi thay thế pin lithium, chỉ sử dụng loại tương tự hoặc tương đương theo khuyến nghị của nhà sản xuất. Pin có chứa chất lithium và có thể nổ nếu không được sử dụng, xử lý hoặc thải bỏ đúng cách.

Thải bỏ pin đã sử dụng theo hướng dẫn.

Không được:

- Ném hoặc nhúng vào nước
- Làm nóng đến trên 100°C (212 °F)
- Sửa chữa hoặc tháo rời

Thông báo về pin sạc tích hợp

THẬN TRỌNG: Không được tìm cách thay thế pin lithium ion có thể sạc lại ở bên trong máy. Liên hệ với bộ phận Lenovo Support để được thay thế bởi linh kiện gốc.

Đang sạc

Lenovo không chịu trách nhiệm về hiệu suất hoặc sự an toàn của các sản phẩm không được sản xuất hoặc chấp thuận bởi Lenovo. Chỉ sử dụng bộ sạc ac và pin được Lenovo chấp thuận. Bộ sạc phải được lắp đặt gần thiết bị và phải dễ dàng truy cập.

Ngăn ngừa tổn thương thính giác

Để ngăn ngừa tổn thương thính giác có thể xảy ra khi sử dụng tai nghe trùm đầu, tai nghe, hoặc tai nghe nhét trong với thiết bị này, không nghe ở mức âm lượng cao trong thời gian dài.



Thải bỏ theo luật pháp và quy định địa phương

Khi Điện thoại Lenovo sắp không hoạt động được nữa, không đập, đốt, bỏ vào nước hay tiêu hủy Điện thoại Lenovo theo bất kỳ cách nào trái với quy định và luật pháp địa phương. Một số bộ phận bên trong điện thoại có chứa các chất có thể phát nổ, rò rỉ hoặc có ảnh hưởng tiêu cực đến môi trường nếu được thải bỏ không đúng cách. Xem “Thông tin về tái chế và môi trường” để biết thêm thông tin.

Thông tin dịch vụ, hỗ trợ và bảo hành

Các thông tin sau đây mô tả về hỗ trợ kỹ thuật có sẵn cho sản phẩm của bạn, trong thời gian bảo hành hoặc trong suốt vòng đời sản phẩm của bạn. Tham khảo Giới hạn bảo hành của Lenovo để hiểu rõ về các điều khoản bảo hành của Lenovo.

Hỗ trợ kỹ thuật trực tuyến

Trợ giúp kỹ thuật trực tuyến có sẵn trong suốt thời gian sử dụng sản phẩm tại: <http://www.lenovo.com/support>

Hỗ trợ kỹ thuật qua điện thoại

Nếu được, bạn có thể nhận trợ giúp và thông tin từ Trung tâm Hỗ trợ Khách hàng qua điện thoại. Trước khi liên hệ với một đại diện hỗ trợ kỹ thuật của Lenovo, vui lòng chuẩn bị sẵn các thông tin sau đây: kiểu và số sê-ri máy, thông báo lỗi chính xác và mô tả về sự cố. Đại diện hỗ trợ kỹ thuật có thể sẽ hướng dẫn khắc phục sự cố trong khi bạn đang sử dụng điện thoại trong suốt cuộc gọi.

Danh sách số điện thoại Lenovo Support trên toàn thế giới

QUAN TRỌNG: Các số điện thoại có thể thay đổi mà không cần thông báo. Danh sách điện thoại cập nhật nhất về Trung tâm trợ giúp khách hàng luôn có sẵn tại:

<http://support.lenovo.com/supportphonenumber>

Số điện thoại của Trung tâm hỗ trợ khách hàng có thể thay đổi. Để biết số điện thoại mới nhất, vui lòng truy cập trang web hỗ trợ điện tử. Nếu số điện thoại cho quốc gia hoặc khu vực của bạn không có trong danh sách, hãy liên hệ với nhà phân phối Lenovo hoặc đại diện thị trường Lenovo.

Thông báo về Giới hạn Bảo hành (LLW) của Lenovo

Hãy đọc toàn bộ tài liệu LLW tại

<http://support.lenovo.com/smartphone-llw>. Bạn có thể xem bản LLW bằng các ngôn ngữ khác trên trang Web này. Nếu không thể xem được bản LLW này trên trang Web hoặc trên điện thoại của mình, hãy liên hệ văn phòng Lenovo địa phương hoặc nhà phân phối để lấy bản in LLW.

QUAN TRỌNG: Các sản phẩm điện thoại thông minh Lenovo không có các Dịch vụ Bảo hành Toàn cầu.

Thông tin tái chế và môi trường

Nguyên tắc tái chế chung

Lenovo khuyến khích chủ sở hữu thiết bị công nghệ thông tin (CNTT) có trách nhiệm tái chế thiết bị của mình khi không còn cần dùng thiết bị. Lenovo cung cấp nhiều chương trình và dịch vụ để hỗ trợ tái chế sản phẩm CNTT cho chủ sở hữu thiết bị. Để biết thông tin về việc tái chế sản phẩm Lenovo, truy cập:

<http://www.lenovo.com/recycling>.

Thông tin quan trọng về pin và WEEE



Pin và thiết bị điện và điện tử có đánh dấu bằng biểu tượng gạch chéo trên thùng rác thì không được xử lý như chất thải sinh hoạt chưa được phân loại. Pin và chất thải của thiết bị điện và điện tử (WEEE) sẽ được xử lý riêng bằng cách sử dụng khuôn khổ thu gom dành cho khách hàng để trả lại, tái chế và xử lý pin và WEEE. Khi có thể, tháo và để riêng pin khỏi WEEE trước khi để WEEE vào luồng thu gom chất thải. Pin sẽ được thu gom riêng theo quy trình áp dụng cho việc trả lại, tái chế, xử lý pin và bộ tích điện.

Thông tin cụ thể theo quốc gia có tại:

<http://www.lenovo.com/recycling>

Thông tin về tái chế dành cho Ấn Độ

Thông tin về tái chế và xử lý cho thị trường Ấn Độ có tại:

http://www.lenovo.com/social_responsibility/us/en/sustainability/ptb_india.html

Thông tin về tái chế pin đối với Liên minh Châu Âu

EU



Pin hoặc bộ pin được dán nhãn phù hợp với Chỉ thị châu Âu 2006/66/EC về pin, bộ tích điện và pin và bộ tích điện thải. Chỉ thị xác định khung làm việc cho việc thu hồi và tái chế pin và bộ tích điện đã qua sử dụng áp dụng cho khắp Liên minh châu Âu. Nhãn này được áp dụng cho nhiều loại pin khác nhau để chỉ ra rằng không được vứt bỏ pin, mà phải tái chế khi hết tuổi thọ theo Chỉ thị này. IPhù hợp với Chỉ thị châu Âu 2006/66/EC, pin và bộ tích điện được dán nhãn để chỉ ra rằng chúng phải được thu lại riêng và tái chế khi hết tuổi thọ. Nhãn trên pin cũng có thể bao gồm biểu tượng hóa học đối với kim loại có trong pin (Pb đối với chì, Hg đối với thủy ngân và Cd đối với catmi). Người sử dụng pin và bộ tích điện không được vứt bỏ pin và bộ tích điện như là chất thải đô thị chưa được phân loại, mà phải sử dụng khung làm việc thu lại có sẵn cho khách hàng đối với việc thu hồi, tái chế và xử lý pin và bộ tích điện. Hành động tham gia của khách hàng rất quan trọng để giảm thiểu bất kỳ tác động tiềm tàng nào của pin và bộ tích điện đến môi trường và sức khỏe con người do sự hiện diện của các chất nguy hiểm. Để biết cách thu thập và xử lý đúng, hãy truy cập: <http://www.lenovo.com/recycling>

Chỉ thị về hạn chế các chất nguy hiểm độc hại (RoHS)

Liên Minh Châu Âu

Sản phẩm của Lenovo được bán trong Liên minh châu Âu, vào hoặc sau ngày 3 tháng 1 năm 2013 đáp ứng các yêu cầu của Chỉ thị 2011/65/EU về hạn chế sử dụng các chất nguy hiểm nhất định trong thiết bị điện và điện tử (“RoHS recast” hoặc “RoHS 2”).

Để biết thêm thông tin về tiến trình Lenovo RoHS, truy cập vào:

http://www.lenovo.com/social_responsibility/us/en/RoHS_Communication.pdf

Ấn Độ

RoHS compliant as per E-Waste (Management & Handling) Rules, 2011.

Việt Nam

Các sản phẩm Lenovo bán tại Việt Nam, vào ngày 23 tháng 9 năm 2011 trở về sau, đều phải đáp ứng các yêu cầu của Thông tư 30/2011/TT-BCT của Việt Nam (“RoHS của Việt Nam”).

Ukraine

Цим підтверджуємо, що продукція Леново відповідає вимогам нормативних актів України, які обмежують вміст небезпечних речовин

Thổ Nhĩ Kỳ

Sản phẩm Lenovo đáp ứng các yêu cầu trong chỉ thị của nước Cộng hòa Thổ Nhĩ Kỳ về việc hạn chế sử dụng một số chất độc hại trong Thiết Bị Điện Tử và Thiết Bị Điện Rác Thải (WEEE).

Türkiye AEEE Yönetmeliğine Uygunluk Beyanı

Bu Lenovo ürünü, T.C. Çevre ve Orman Bakanlığı'nın “Atık Elektrikli ve Elektronik Eşya Bazı Zararlı Maddelerin Kullanımının Sınırlandırılmasına Dair Yönetmelik (AEEE)” direktiflerine uygundur.

AEEE Yönetmeliğine Uygundur.

Tuyên bố về tính tuân thủ của Liên minh châu Âu

Tuân thủ Ủy Ban Châu Âu

Liên hệ ở EU: Lenovo, Einsteinova 21, 851 01 Bratislava, Slovakia

CE 2200

Tuân thủ với R&TTE Directive

Sản phẩm này tuân thủ với các yêu cầu cần thiết và các điều khoản liên quan của EU Council Radio and Telecommunications Terminal Equipment (R&TTE) Directive, 1999/5/EC. Thông tin Tuyên Bố Tuân Thủ có trong *Thông Báo Pháp Lý*, có thể tải về từ trang web Hỗ trợ của Lenovo. Xem "Tải xuống ấn bản" trong tài liệu này để biết thêm thông tin.

CHÚ Ý: R&TTE 1999/5/EC vẫn còn hiệu lực trong giai đoạn chuyển tiếp của Radio Equipment Directive (RED) 2014/53/EU cho đến ngày 12 tháng Sáu, 2017. Sau thời gian đó, RED 2014/53/EU sẽ thay thế R&TTE 1999/5/EC.

Thông tin Tỷ lệ Bức xạ Điện thoại

Thiết bị di động này đáp ứng các yêu cầu của chính phủ về phơi nhiễm sóng vô tuyến. Thiết bị di động là thiết bị thu phát sóng vô tuyến. Tiêu chuẩn phơi nhiễm đối với thiết bị di động sử dụng một đơn vị đo lường được gọi là Tỷ lệ bức xạ điện thoại (Specific Absorption Rate hay SAR).

Giới hạn SAR được châu Âu thông qua là 2.0 W/kg bình quân trên 10 gram mô cơ thể. Các thử nghiệm đối với SAR được thực hiện bằng cách sử dụng các tư thế vận hành chuẩn với thiết bị truyền ở mức công suất cao nhất được chứng nhận của thiết bị trên tất cả các dải tần được thử nghiệm.

Giá trị SAR cao nhất cho thiết bị Lenovo khi được thử nghiệm để sử dụng ở đầu và cơ thể được trình bày như sau:

Vị trí	Giá trị SAR cao nhất	Quy định
Đầu	0.575	Giới hạn SAR 10g của Châu Âu (2.0 W/kg)
Trên cơ thể	1.18	Giới hạn SAR 10g của Châu Âu (2.0 W/kg)

Trong khi sử dụng, giá trị SAR thực tế đối với thiết bị này thường thấp hơn khá nhiều giá trị nêu trên. Điều này là do, vì mục đích đảm bảo hiệu suất hệ thống và giảm thiểu can nhiễu đối với mạng, công suất hoạt động của thiết bị di động này tự động được giảm đi khi không cần toàn bộ công suất cho cuộc gọi. Công suất đầu ra của thiết bị càng thấp, giá trị SAR của nó càng nhỏ.

Để đáp ứng các nguyên tắc về phơi nhiễm RF trong khi hoạt động với thiết bị trên cơ thể, thiết bị phải được đặt cách người ít nhất 0.5cm.

© Copyright Lenovo 2016.
© Copyright Lenovo 2016.
© Avtorske pravice Lenovo 2016.
© Bản quyền Lenovo 2016.

Reduce | Reuse | Recycle



V1.0_20160401



YTW

H9.TAICH.04061

Printed in China