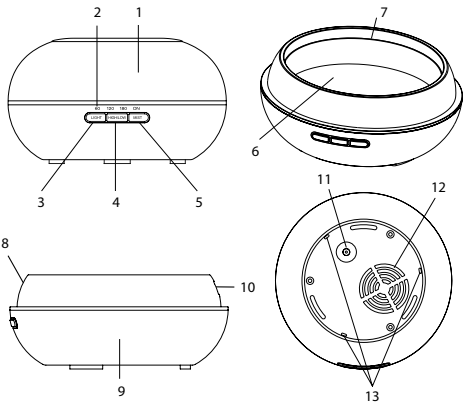




# TrueLife Air Diffuser D5 Dark



## EN - INSTRUCTIONS FOR USE

### BOX CONTENTS:

- 1x diffuser
- 1x power adapter
- 1x manual
- 1x safety Instructions

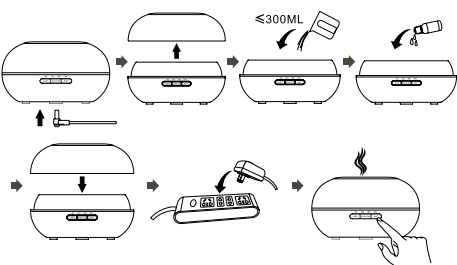
### PRODUCT DESCRIPTION:

- Top cover
- Timer
- Light button
- High/Low button
- Mist button
- Maximum water level
- Water tank
- Drainage spout
- Diffuser base
- Air outlet
- Power connector
- Air intake
- Auxiliary air outlets

### SPECIFICATIONS:

<b>Diffuser type</b>	Ultrasonic
<b>Dimensions</b>	168x168x97 mm
<b>Weight</b>	395 g
<b>Tank capacity</b>	300 ml
<b>Voltage input</b>	AC 100-240 V ~ 50/60 Hz
<b>Voltage output</b>	DC 24 V, 500 mA

### INSTRUCTIONS FOR USE:



- Connect the power cord.
- Place the diffuser with the cover facing up. Remove the cover by pulling it upwards.
- Fill the tank with clean cold water and essential oil. The maximum capacity of the tank is 300 ml as shown by the line. Do not fill the humidifier with warm water as this may cause a malfunction. Do not fill the tank when the diffuser is switched on. The recommended amount of essential oil is two to three drops for every 100 ml of water.

Note: The intensity and amount of mist may vary. This is not a diffuser defect and is not considered a malfunction. Factors that may affect this include, for example, water hardness, humidity, ambient temperature, and airflow.

Note: Only use 100% pure natural essential oils. Before using a new essential oil, clean the diffuser in accordance with the instructions in the Maintenance section.

- Replace the cover. Do not use the diffuser without the cover.
- Plug the diffuser into the power socket.

### Light button

- Use the Light button to turn on coloured lighting and switch between lighting modes.
- When pressing the button for the first time, the lighting turns on and automatically changes colour. There are 7 different colours.
- Press the button a second time to stop the lighting on the current colour.
- Press the button again to switch between colours. Each colour has a light and dark version.
- Holding down the button for 2 seconds or more will turn off the lighting.

Note: The lighting works even if the diffuser is switched off.

### High/Low button

- Use the High/Low button to switch between mist modes.
- Pressing the button for the first time, sets the diffuser to the highest power setting. This is accompanied by two beeps.
- Press the button a second time to put the diffuser into intermittent mode – the diffuser emits mist for 30 seconds and then stops emitting mist for 30 seconds. The second press is accompanied by three beeps.
- Press again to put the diffuser back into standard mode, i.e., to the lowest power setting. Pressing the button is accompanied by one beep.

### „Mist“ button

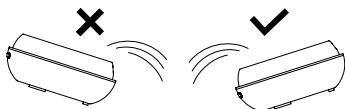
- Use the Mist button to turn the diffuser on or off and set the timer.
- Pressing the button for the first time, automatically sets the timer to 60 minutes. The following presses of the button set the timer to 120 minutes/180 minutes/timer off/diffuser off.
- Pressing and holding the button for 2 seconds or more turns off the diffuser.

### MAINTENANCE:

Before cleaning, make sure that the diffuser is not plugged into the power socket. Do not use aggressive cleaning agents or other solvents to clean any part of the diffuser.

Do not leave water inside the diffuser if you are not going to use it for an extended period of time. This will extend the overall life of the device.

- Unplug the diffuser and remove the cover.
- Pour out any residual water left in the tank as shown in the diagram below. This will prevent water from getting into the air outlet.
- Clean the diffuser with clean water and a small amount of dishwashing detergent. Gently wipe with a soft cloth or sponge.
- After cleaning the diffuser, wipe all parts dry.



### SAFETY WHEN WORKING WITH THE DEVICE:

- Carefully read the included safety instructions.
- For proper handling of the product, read the latest version of the manual which is available for download at: [www.truelife.eu](http://www.truelife.eu)
- Printing errors and information changes reserved.

### MANUFACTURER:

elem6 s.r.o.,  
Braškovská 15, 16100 Prague 6,  
Czech Republic



## DE - BEDIENUNGSANLEITUNG

### VERPACKUNGSINHALT:

- 1x Luftbefeuchter
- 1x Netzadapter
- 1x Anleitung
- 1x Sicherheitsanweisungen

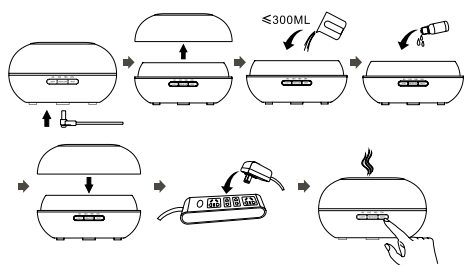
### PRODUKTBESCHREIBUNG:

- Obere Abdeckung
- Timer
- Taste „Light“
- Taste „High/Low“
- Taste „Mist“
- Maximaler Wasserstand
- Wasserbehälter
- Auslass
- Basis des Luftbefeuchters
- Luftauslass
- Stromstecker
- Luftzufuhr
- Hilfsluftauslässe

### SPEZIFIKATIONEN:

<b>Typ des Luftbefeuchters</b>	ultrasonisch
<b>Abmessungen</b>	168x168x97 mm
<b>Gewicht</b>	395 g
<b>Kapazität des Behälters</b>	300 ml
<b>Eingangsspannung</b>	AC 100-240 V ~ 50/60 Hz
<b>Ausgangsspannung</b>	DC 24 V, 500 mA

### GEBRAUCHSANWEISUNG:



- Stromkabel anschließen.
- Den Luftbefeuchter mit der Abdeckung nach oben aufstellen. Ziehen Sie die Abdeckung nach oben ab.
- Füllen Sie den Behälter mit sauberem, kaltem Wasser und Duftöl. Die maximale Kapazität des Behälters beträgt 300 ml und wird durch eine Markierung gekennzeichnet. Füllen Sie den Luftbefeuchter nicht mit warmem Wasser, es könnten Störungen auftreten. Füllen Sie den Behälter nicht, solange der Luftbefeuchter eingeschaltet ist. Die empfohlene Menge des Duftöls beträgt zwei bis drei Tropfen pro 100 ml Wasser.

Hinweis: Die Intensität und Menge des Dampfes kann variieren. Es handelt sich um keine Störung des Luftbefeuchters und wird nicht als Mangel angesehen. Faktoren die das beeinflussen können sind zum Beispiel die Wasserhärte, Luftfeuchtigkeit, die Umgebungstemperatur und Luftströmung.

Hinweis: Verwenden Sie nur zu 100 % natürliche Duftöle. Reinigen Sie den Luftbefeuchter im Einklang mit den Anweisungen im Abschnitt „Wartung“ bevor Sie ein neues Duftöl verwenden.

- Geben Sie die Abdeckung wieder an ihren Ort zurück. Verwenden Sie den Luftbefeuchter nicht ohne die Abdeckung.

### 5. Verbinden Sie den Luftbefeuchter mit dem Stromnetz.

### Taste „Light“

- Mit der Taste „Light“ können Sie die Farbbeleuchtung einschalten und zwischen den Beleuchtungsarten wählen.
- Beim ersten Tastendruck wird die Beleuchtung eingeschaltet und wechselt automatisch zwischen den 7 Farben.
- Ein zweites Drücken der Taste hält die Beleuchtung bei der aktuellen Farbe an.
- Durch weitere Tastendrucke können Sie zwischen den einzelnen Farben wählen. Jede Farbe hat eine helle und dunkle Ausführung.
- Durch gedrücktes Halten der Taste für 2 Sekunden und länger, wird die Beleuchtung ausgeschaltet.

Hinweis: Die Beleuchtung kann auch funktionieren, wenn der Luftbefeuchter ausgeschaltet ist.

### Taste „High/Low“

- Mit der Taste „High/Low“ kann die Dampfindensität gewählt werden.
- Wenn Sie die Taste einmal drücken, wird der Luftbefeuchter auf die höchste Leistung eingestellt. Der Tastendruck wird durch zwei Pieptöne begleitet.
- Ein zweiter Tastendruck schaltet den Luftbefeuchter in den unterbrochenen Betrieb – der Luftbefeuchter erzeugt 30 Sekunden lang Dampf und dann 30 Sekunden keinen Dampf. Der zweite Tastendruck wird durch drei Pieptöne begleitet.
- Ein weiterer Tastendruck schaltet den Luftbefeuchter in die ursprüngliche Betriebsart um, d.h. in den Betrieb mit der geringsten Leistung. Der Tastendruck wird durch einen Piepton begleitet.

### Taste „Mist“

- Mit der „Mist“ Taste können Sie den Luftbefeuchter ein- und ausschalten. Gleichzeitig kann mit der Taste auch der Timer eingestellt werden.
- Durch einen Tastendruck wird der Luftbefeuchter eingeschaltet und der Timer wird automatisch auf 60 Minuten eingestellt. Durch weitere Tastendrucke wird der Timer auf 120 Minuten/ 180 Minuten eingestellt/ Timer aus/ Luftbefeuchter aus.
- Durch einen 2 Sekunden langen oder längeren Tastendruck wird der Luftbefeuchter ausgeschaltet.

### INSTANDHALTUNG:

Vergewissern Sie sich vor der Reinigung des Gerätes, dass der Luftbefeuchter vom Stromnetz getrennt wurde. Verwenden Sie zur Reinigung des Luftbefeuchters keine aggressiven Reinigungsmittel und auch keine anderen Lösungsmittel.

Wenn Sie den Luftbefeuchter für längere Zeit nicht verwenden werden, lassen Sie kein Wasser im Behälter. Dadurch verlängern Sie die Gesamtlebensdauer des Gerätes.

- Trennen Sie den Luftbefeuchter vom Stromnetz und nehmen Sie die Abdeckung ab.
- Wenn sich im Behälter Wasserreste befinden, leeren Sie den Behälter aus. Gehen Sie gemäß den unten angeführten Abbildungen vor. Dadurch verhindern Sie, dass Wasser in den Luftauslass gelangt.
- Reinigen Sie den Luftbefeuchter mit sauberem Wasser und einer geringen Menge an Geschirrspülmittel. Sanft mit einem weichen Tuch oder einem Schwamm abwischen.
- Nachdem Sie den Luftbefeuchter gereinigt haben, wischen Sie alle Teile trocken.



### SICHERHEIT BEI DER ARBEIT MIT DEM GERÄT:

- Lesen Sie sorgfältig die beigelegten Sicherheitsanweisungen.
- Für den richtigen Umgang mit dem Produkt lesen Sie die aktuelle Version der Anleitung, die im Web heruntergeladen werden kann: [www.truelife.eu](http://www.truelife.eu)
- Druckfehler und Änderungen der Informationen vorbehalten.

### HERSTELLER:

elem6 s.r.o.,  
Braškovská 15, 16100 Praha 6,  
Tschechische Republik



## CZ - NÁVOD K POUŽITÍ

### OBSAH BALENÍ:

- 1x difuzér
- 1x síťový adaptér
- 1x manuál
- 1x bezpečnostní instrukce

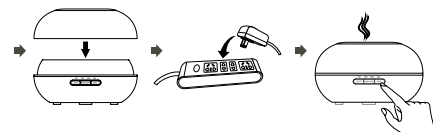
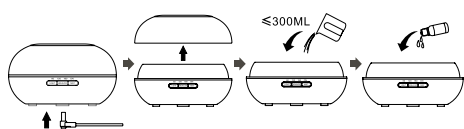
### POPIS PRODUKTU:

- Vrchní kryt
- Časovač
- Tlačítko „Light“
- Tlačítko „High/Low“
- Tlačítko „Mist“
- Maximální hladina vody
- Nádržka na vodu
- Odtokový výstup
- Základna difuzéru
- Výstup vzduchu
- Napájecí konektor
- Přívod vzduchu
- Pomocné odvodny vzduchu

### SPECIFIKACE:

<b>Typ difuzéru</b>	ultrasonický
<b>Rozměry</b>	168x168x97 mm
<b>Hmotnost</b>	395 g
<b>Kapacita nádržky</b>	300 ml
<b>Napětí vstup</b>	AC 100-240 V ~ 50/60 Hz
<b>Napětí výstup</b>	DC 24 V, 500 mA

### NÁVOD K POUŽITÍ:



- Připojte napájecí kabel.
- Postavte difuzér krytem vzhůru. Tahem sejměte kryt směrem nahoru.
- Naplňte nádržku čistou studenou vodou a esenciálním olejem. Maximální kapacita nádržky je 300 ml a je znázorněna rýskou. Neplňte zvlhčovač teplou vodou, může dojít k poruše. Neplňte nádržku, pokud je difuzér zapnutý. Doporučené množství esenciálního oleje je dvě až tři kapky na každých 100 ml vody.

Upozornění: Intenzita a množství páry se může měnit. Nejedná se o vadu difuzéru a není považováno za chybu. Faktory, které toto mohou ovlivnit, jsou například tvrdost vody, vlhkost vzduchu, okolní teplota a proudění vzduchu.

Upozornění: Používejte jen 100% čisté přírodní esenciální oleje. Před použitím nového esenciálního oleje vyčistěte difuzér v souladu s pokyny v sekci „Údržba“.

- Vraťte kryt zpět na místo. Difuzér nepoužívejte bez krytu.
- Zapojte difuzér do napájení.

### Tlačítko „Light“

- Pomocí tlačítka „Light“ si můžete zapnout barevné osvětlení a přepínat mezi režimy osvětlení.
- Po prvním stisknutí tlačítka se zapne osvětlení a automaticky se bude měnit 7 barev.
- Druhé stisknutí zastaví osvětlení na aktuální barvě.
- Pomocí dalších stisknutí si můžete měnit mezi jednotlivými barvami. Každá barva má světlé a tmavé provedení.
- Přidržením tlačítka po dobu 2 sekund a déle dojde k vypnutí osvětlení.

Upozornění: Osvětlení může fungovat i v případě, že je difuzér vypnutý.

### Tlačítko „High/Low“

- Pomocí tlačítka „High/Low“ se mohou přepínat režimy páry.
- První stisknutí tlačítka nastaví difuzér na nejvyšší výkon. Stisknutí je doprovázeno dvěma pipnutími.
- Druhé stisknutí tlačítka přepne difuzér do přerušovaného módu – difuzér 30 sekund vypouští páru a 30 sekund páru nevypouští. Druhé stisknutí je doprovázeno třemi pipnutími.
- Další stisknutí přepne difuzér do původního režimu, tj. do režimu s nejnižším výkonem. Stisknutí je doprovázeno jedním pipnutím.

### Tlačítko „Mist“

- Pomocí tlačítka „Mist“ můžete difuzér zapínat a vypínat. Zároveň se může tlačítkem nastavit i časovač.
- První stisknutí zapne difuzér a časovač je automaticky nastaven na 60 minut. Další stisknutí nastaví čas na 120 minut/180 minut/časovač je vypnutý/vypnutý difuzéru.
- Stisknutí po dobu 2 sekund a déle vypne difuzér.

### ÚDRŽBA:

Před čištěním se ujistěte, že difuzér není zapojen do zdroje elektrické energie. Nepoužívejte na čištění žádné části difuzéru agresivní čisticí prostředky ani jiná rozpouštědla.

Pokud nebudete difuzér používat další dobu, nenechávejte vodu uvnitř nádržky. Prodloužte tím celkovou životnost přístroje.

- Vypojte difuzér ze zásuvky a sejměte kryt.
- Pokud v nádržce jsou zbytky vody, vylijte je. Řiďte se obrázky níže. Zamezte tím, vniknutí vody do výpusky vzduchu.
- Vyčistěte difuzér pomocí čisté vody a malého množství prostředku na nádobí. Jemně otřete měkkým hadříkem nebo houbovkou.
- Po umytí difuzéru utřete všechny části do sucha.



### BEZPEČNOST PŘI PRÁCI SE ZAŘÍZENÍM:

- Pozorně si přečtěte připojené bezpečnostní pokyny.
- Pro správné zacházení s produktem si přečtěte nejaktuálnější verzi manuálu, která je dostupná ke stažení na stránce: [www.truelife.eu](http://www.truelife.eu)
- Tiskové chyby a změny informací vyhrazeny.

### VÝROBCE:

elem6 s.r.o.,  
Braškovská 15, 16100 Praha 6,  
Česká republika



## SK - NÁVOD NA POUŽITIE

### OBSAH BALENIA:

- 1x difuzér
- 1x sieťový adaptér
- 1x manuál
- 1x bezpečnostná inštrukcia

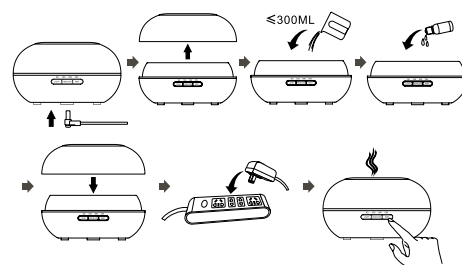
### POPIS PRODUKTU:

- Vrchný kryt
- Časovač
- Tlačidlo „Light“
- Tlačidlo „High/Low“
- Tlačidlo „Mist“
- Maximálna hladina vody
- Nádržka na vodu
- Odtokový výstup
- Základňa difuzéru
- Výstup vzduchu
- Napájací konektor
- Přívod vzduchu
- Pomocné odvodny vzduchu

### ŠPECIFIKÁCIA:

<b>Typ difuzéru</b>	ultrasonický
<b>Rozmery</b>	168x168x97 mm
<b>Hmotnosť</b>	395 g
<b>Kapacita nádržky</b>	300 ml
<b>Napätie vstup</b>	AC 100-240 V ~ 50/60 Hz
<b>Napätie výstup</b>	DC 24 V, 500 mA

## NÁVOD NA POUŽITIE:



- Pripojte napájací kábel.
- Postavte difuzér krytom hore. Ťahom odstráňte kryt smerom nahor.
- Naplňte nádržku čistou studenou vodou a esenciálnym olejom. Maximálna kapacita nádržky je 300 ml a je znázornená rýskou. Neplňte zvlhčovač teplou vodou, môže dôjsť k poruche. Neplňte nádržku, pokiaľ je difuzér zapnutý. Doporučené množstvo esenciálneho oleja je dve až tri kvapky na každých 100 ml vody.

Upozomenie: Intenzita a množstvo pary sa môže meniť. Nejedná sa o vadu difuzéru a nie je považované za chybu. Faktory, ktoré toto môžu ovplyvniť, sú napríklad tvrdosť vody, vlhkosť vzduchu, vonkajšia teplota a prúdenie vzduchu.

Upozomenie: Používajte len 100% čisté prírodné esenciálne oleje. Pred použitím nového esenciálneho oleja vyčistite difuzér v súlade s pokynmi v sekcii „Údržba“.

- Vraťte kryt späť na miesto. Difuzér nepoužívajte bez krytu.
- Zapojte difuzér do napájania.

### Tlačidlo „Light“

- Pomocou tlačidla „Light“ si môžeme zapnúť farebné osvetlenie a prepínať medzi režimami osvetlenia.
- Po prvom stlačení tlačidla sa zapne osvetlenie a automaticky sa bude meniť 7 farieb.
- Druhé stlačenie zastaví osvetlenie na aktuálnej farbe.
- Pomocou ďalších stlačení si môžete meniť medzi jednotlivými farbami. Každá farba má svetlé a tmavé prevedenie.
- Přidržením tlačidla po dobu 2 sekúnd a dlhšie, dôjde k vypnutiu osvetlenia.

Upozomenie: Osvetlenie môže fungovať aj v prípade, že je difuzér vypnutý.

### Tlačidlo „High/Low“

- Pomocou tlačidla „High/Low“ sa môžu prepínať medzi režimami páry.
- Prvé stlačenie tlačidla nastaví difuzér na najvyšší výkon. Stlačenie je sprevádzané dvomi pipnutiami. Druhé stlačenie tlačidla, prepne difuzér do prerušovaného módu – difuzér 30 sekúnd vypúšťa paru a 30 sekúnd paru nevypúšťa. Druhé stlačenie je sprevádzané tromi pipnutiami.
- Dalšie stlačenie prepne difuzér do pôvodného režimu – na najvyšší výkon. Stlačenie je sprevádzané jedným pipnutím.

### Tlačidlo „Mist“

- Pomocou tlačidla „Mist“ môžete difuzér zapínať a vypínať. Zároveň sa môže tlačidlom nastaviť aj časovač.
- Prvé stlačenie zapne difuzér a časovač je automaticky nastavený na 60 minút. Ďalšie stlačenie nastaví čas na 120 minút/180 minút/časovač je vypnutý/vypnutý difuzéru.
- Stlačenie po dobu 2 sekúnd a dlhšie vypne difuzér.

### ÚDRŽBA:

Pred čistením sa uistite, že difuzér nie je zapojený do zdroja elektrickej energie. Nepoužívajte na čistenie žiadnej časti difuzéru agresívne čistiace prostriedky, ani nie rozpúšťadla.

Pokiaľ nebudete difuzér používať dlhšiu dobu, nenechávajte vodu vo vnútri nádržky. Predĺžite tým celkovú životnosť prístroja.

- Vypojte difuzér zo zásuvky a odstráňte kryt.
- Pokiaľ sa nachádzajú v nádržke zbytky vody, vylievte ich. Riadte sa obrázkami nižšie. Zamedzte tým, vniknutiu vody do výpusky vzduchu.
- Vyčistite difuzér pomocou čistej vody a malého množstva prostriedku na riad. Jemne otrite mäkkou handričkou alebo špongiou.
- Po umytí difuzéru utrite všetky časti do sucha.



### BEZPEČNOST PŘI PRÁCI SO ZARIADENÍM:

- Pozorne si prečítajte pripojené bezpečnostné pokyny.
- Pre správne zachádzanie s produktom si prečítajte najaktuálnejšiu verziu manuálu, ktorá je dostupná k stiahnutiu na stránke: [www.truelife.eu](http://www.truelife.eu)
- Tlačové chyby a zmeny informácií vyhradené.

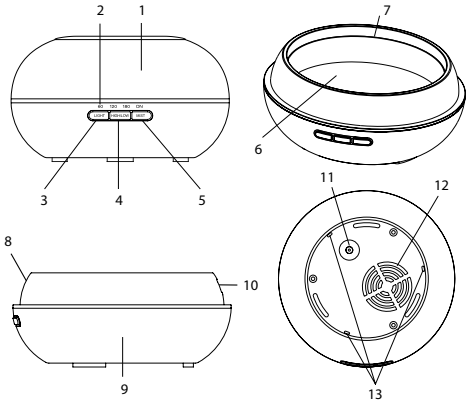
### VÝROBCA:

elem6 s.r.o.,  
Braškovská 15, 16100 Praha 6,  
Česká republika





# TrueLife Air Diffuser D5 Dark



## PL – INSTRUKCJA OBSŁUGI

### ZAWARTOŚĆ ZESTAWU:

- 1x dyfuzor
- 1x adapter sieciowy
- 1x instrukcja
- 1x wskaźnik bezpieczeństwa

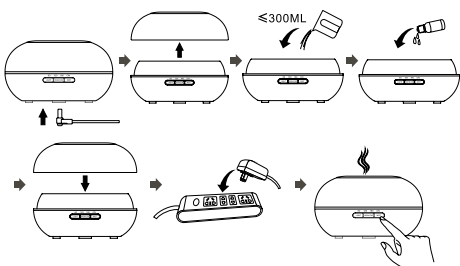
### OPIS PRODUKTU:

- |                           |                                 |
|---------------------------|---------------------------------|
| 1. Pokrywa górna          | 8. Wylot spustowy               |
| 2. Czasomierz             | 9. Baza dyfuzora                |
| 3. Przycisk „Light“       | 10. Wylot powietrza             |
| 4. Przycisk „High/Low“    | 11. Złącze zasilania            |
| 5. Przycisk „Mist“        | 12. Dopływ powietrza            |
| 6. Maksymalny poziom wody | 13. Dodatkowe odpływy powietrza |
| 7. Zbiornik na wodę       |                                 |

### SPECYFIKACJA:

Rodzaj dyfuzora	ultrasoniczny
Wymiary	168x168x97 mm
Masa	395 g
Pojemność zbiornika	300 ml
Napięcie wejście	AC 100-240 V ~ 50/60 Hz
Napięcie wyjście	DC 24 V, 500 mA

### INSTRUKCJA OBSŁUGI:



- Podłączyć przewód zasilania.
- Postawić dyfuzor pokrywą do góry. Zdjąć pokrywę ciągnąc w górę.
- Napełnić zbiornik czystą zimną wodą i olejkiem eterycznym. Maksymalna pojemność zbiornika wynosi 300 ml i jest oznaczona ryską. Nie napełniać nawilżacza ciepłą wodą, ponieważ może to spowodować awarię. Nie napełniać zbiornika, gdy dyfuzor jest włączony. Zalecana ilość olejku eterycznego to dwie do trzech kropli na każde 100 ml wody.

Uwaga: intensywność i ilość pary mogą się różnić. Nie jest to wada dyfuzora i nie jest uważana za usterkę. Czynniki, które mogą na to wpływać, to na przykład twardość wody, wilgotność, temperatura otoczenia i przepływ powietrza.

Uwaga: Używać tylko w 100% czystych naturalnych olejków eterycznych. Przed użyciem nowego olejku eterycznego wyczyścić dyfuzor zgodnie ze zaleceniami w rozdziale „Konservacja”.

- Założyć ponownie pokrywę. Nie używać dyfuzora bez pokrywy.
- Podłączyć dyfuzor do zasilania.

### Przycisk „Light“

- Za pomocą przycisku „Light“ można włączyć kolorowe oświetlenie i przełączyć między trybami oświetlenia.
- Po pierwszym naciśnięciu przycisku włączy się oświetlenie, a 7 kolorów zmienia się automatycznie.
- Drugie naciśnięcie zatrzyma oświetlenie na aktualnym kolorze.
- Za pomocą kolejnych naciśnień można zmieniać poszczególne kolory. Każdy kolor ma jasną i ciemną wersję.
- Przytrzymanie przycisk przez 2 sekundy lub dłużej, aby wyłączyć oświetlenie.

Uwaga: Oświetlenie może działać nawet przy wyłączonym dyfuzorze.

### Przycisk „High/Low“

- Tryby pary można przełączać za pomocą przycisku „High/Low“.
- Pierwsze naciśnięcie przycisku ustawia dyfuzor na najwyższą moc. Naciśnięciu towarzyszą dwa sygnały dźwiękowe.
- Drugie naciśnięcie przycisku przełącza dyfuzor w tryb przerywany - dyfuzor wydziela parę przez 30 sekund i nie wydziela pary przez 30 sekund. Drugiemu naciśnięciu towarzyszą trzy sygnały dźwiękowe.
- Ponowne naciśnięcie przełącza dyfuzor do trybu pierwotnego, czyli do trybu o najniższej mocy. Naciśnięciu towarzyszy jeden sygnał dźwiękowy.

### Przycisk „Mist“

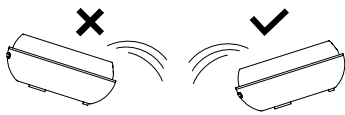
- Dyfuzor można włączyć i wyłączyć za pomocą przycisku „Mist“. Jednocześnie za pomocą przycisku można go ustawić łącznie z czasem.
- Pierwsze naciśnięcie włącza dyfuzor, a czasomierz jest automatycznie ustawiany na 60 minut. Kolejne naciśnięcie ustawia czas na 120 minut / 180 minut / czasomierz włączony / wyłączenie dyfuzora.
- Naciśnięcie na okres 2 sekund i dłużej powoduje wyłączenie dyfuzora.

### KONSERWACJA:

Przed czyszczeniem upewnnić się, że dyfuzor nie jest podłączony do źródła zasilania. Nie używać agresywnych środków czyszczących ani innych rozpuszczalników do czyszczenia jakiegokolwiek części dyfuzora.

Jeżeli dyfuzor nie będzie używany przez dłuższy czas, nie pozostawiać wody wewnątrz zbiornika. Wydłuży to całkowitą żywotność dyfuzora.

- Odcłóżć dyfuzor z gniazda i zdjąć pokrywę.
- Jeżeli w zbiorniku pozostaną resztki wody należy ją wylać. Postępować zgodnie z poniższymi zdjęciami. Zapobiegnie to przedostawaniu się wody do wylotu powietrza.
- Wyczyścić dyfuzor czystą wodą z dodatkiem niewielkiej ilości płynu do mycia naczyń. Delikatnie przetrzeć miękką szmatką lub gąbką.
- Po umyciu dyfuzora wytrzeć wszystkie części do sucha.



### BEZPIECZEŃSTWO PODCZAS PRACY Z URZĄDZENIEM:

- Przeczytaj uważnie załączone instrukcje bezpieczeństwa.
- W celu prawidłowego obchodzenia się z produktem należy zapoznać się z najnowszą wersją instrukcji, która jest dostępna do pobrania na stronie: [www.truelife.eu](http://www.truelife.eu)
- Błędy w druku i zmiany informacji zastrzeżone.

### PRODUCENT:

elem6 s.r.o.,  
Braškovská 15, 16100 Praga 6,  
Republika Czeska



### HU – FELHASZNÁLÓ I KÉZIKÖNYV

### A CSOMAGOLÁS TARTALMA:

- 1x párástító
- 1x hálózati adapter
- 1x használati útmutató
- 1x biztonsági utasítások

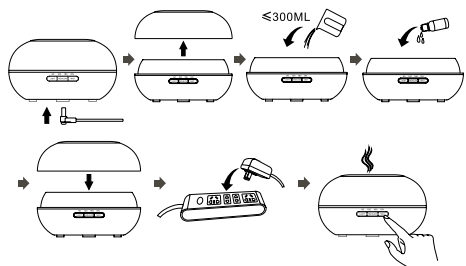
### TERMÉKLEÍRÁS:

- |                       |                                 |
|-----------------------|---------------------------------|
| 1. Felső burkolat     | 8. Vízvezető kimenet            |
| 2. Időkapcsoló        | 9. Párástító talprész           |
| 3. „Light“ gomb       | 10. Levegő kimenet              |
| 4. „High/Low“ gomb    | 11. Tápcsatlakozó               |
| 5. „Mist“ gomb        | 12. Levegőbevezetés             |
| 6. Maximális vízszint | 13. Kiegészítő levegő kimenetek |
| 7. Vízartály          |                                 |

### MŰSZAKI ADATOK:

Párástító típusa	ultrahangos
Méret	168x168x97 mm
Tömeg	395 g
Tartály kapacitás	300 ml
Feszültség bemenet	AC 100-240 V ~ 50/60 Hz
Feszültség kimenet	DC 24 V, 500 mA

### HASZNÁLATI ÚTMUTATÓ:



- Csatlakoztassa a tápkábelt.
- A párástító fedelével felfelé állítsa fel. Felfelé húzza vegye le a fedelet.
- Töltse fel a tartályt tiszta hideg vízzel és illóolajjal. A tartály maximális űrtartalma 300 ml, és egy vonal jelzi. Soha ne meleg vízzel töltse fel a párástítót, mert ez a készülék meghibásodását okozhatja. Ne töltse fel a tartályt, amíg a párástító be van kapcsolva. Az illóolaj ajánlott mennyisége két-három csepp minden 100 ml vízhez.

Figyelem: A gőz intenzitása és mennyisége változhat. Ez nem a párástító hibája, és nem tekinthető hibának. Az ezt befolyásoló tényezők a vízkeménység, a páratartalom, a környezeti hőmérséklet és a légáramlás.

Figyelem: Csak 100% -ban tiszta természetes illóolajokat használjon. Új illóolaj használat előtt tisztítsa meg a párástítót a „Karbantartás” szakasz utasításainak megfelelően.

- Helyezze vissza a fedelet a helyére. Soha ne használja a párástítót fedél nélkül.
- Csatlakoztassa a párástítót az áramforráshoz.

### „Light“ gomb

- A „Light“ gombbal bekapcsolhatjuk a színes világítást, és léptethetünk az egyes világítási módok között.
- A gomb első megnyomásakor a lámpák kigyulladnak, és a 7 szín automati-kusan váltakozik.
- A második megnyomás az aktuális színnek megfelelő világítást állít be.
- Az újbóli megnyomással léptethet az egyes színek között. Minden szín világos és sötét kivetül.
- A világítás kikapcsolásához tartsa a gombot legalább 2 másodpercig lenyomva.

Figyelem: A világítás akkor is működhet, ha a párástító ki van kapcsolva.

### „High/Low“ gomb

- A „High/Low“ gomb segítségével váltogathatók a gőz üzemmódok.
- A gomb első megnyomása a párástítót a legnagyobb teljesítményre állítja. A megnyomást két sipóló hang jelzi.
- A gomb második megnyomásával a párástító szakszobas üzemmódba kapcsol - a párástító 30 másodpercenként váltogatja a gőzbocsátást és a színtet.
- A második lenyomást három sipóló hang jelzi.
- Újbóli megnyomását követően a párástító eredeti, vagyis legkisebb teljesítmé-ny üzemmódba kapcsol. A megnyomás egy sipóló hang jelzi.

### „Mist“ gomb

- A „Mist“ segítségével be- és kikapcsolhatja a párástítót. A gombbal egyúttal az időzítés is beállítható.
- Az első megnyomáskor bekapcsol a párástító, és az időzítő automatikusan 60 percre kerül beállításra. A következő megnyomás az időt 120 percre / 180 percre / kikapcsoló időzítőre / kikapcsoló párástítóra állítja.
- 2 másodpercig vagy tovább lenyomva kikapcsolja a párástítót.

### KARBANTARTÁS:

Tisztítás előtt ellenőrizze le, hogy nincs-e a párástító áramforráshoz csatlakoztatva. A párástító egyik részének tisztításához se használjon agresszív tisztítós-zereket se más oldószereket.

Ha hosszabb ideig nem használja a párástítót, ne hagyjon vizet a tartályban. Ezzel meghosszabbítja a készülék teljes élettartamát.

- Húzza ki a párástítót a aljzatból, és távolítsa el a fedelet.
- Ha víz maradt a tartályban, öntsé ki. Kövesse az alábbi képeket. Ezzel megaka-dályozza a víz bejutását a levegőkimenetbe.
- Tisztítsa meg a párástítót tiszta vízzel és kis mennyiségű mosogatószerezrel. Óva-tosan törölje le puha törölruhával vagy szivaccsal.
- A párástító lemosását követően törölje szárazra az összes alkatrészt.



### BIZTONSÁGOS MUNKAVÉGZÉS A KÉSZÜLKELLEL:

- Figyelmesen olvassa el a mellékelt biztonsági utasításokat.
- A termék megfelelő használatá érdekében a használati útmutató [www.truelife.eu](http://www.truelife.eu) oldalon található legfrissebb verzióját tanulmányozza át.
- A sajtóhírbák és az információk módosításának joga fenntartva.

### GYÁRTÓ:

elem6 s.r.o.,  
Braškovská 15, 16100 Prága 6,  
Cseh Köztársaság



### SLO – UPORABNIŠKI PRIROČNIK

### VSEBINA EMBALAŽE:

- 1x difuzor
- 1x omrežni adapter
- 1x navodila za uporabo
- 1x varnostni napotki

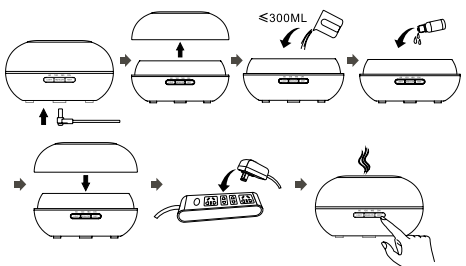
### OPIS IZDELKA:

- |                         |                              |
|-------------------------|------------------------------|
| 1. Zgornji pokrov       | 8. Izhod za odtok            |
| 2. Časomerelec          | 9. Osnova difuzorja          |
| 3. Tipka „Light“        | 10. Izhod difuzorja          |
| 4. Tipka „High/Low“     | 11. El. napajanje konektorja |
| 5. Tipka „Mist“         | 12. Dovod zraka              |
| 6. Maksimalni nivo vode | 13. Pomožno odvajanja zraka  |
| 7. Rezervoar za vodo    |                              |

### SPECIFIKACIJE:

Vrsta difuzorja	ultrasoničen
Dimenzije	168x168x97 mm
Teža	395 g
Prostornina rezervoarja	300 ml
Napetost vhoda	AC 100-240 V ~ 50/60 Hz
Napetost izhoda	DC 24 V, 500 mA

### NAVODILA ZA UPORABO:



- Priključite električni kabel.
- Difuzor naj stoji z nogami navzgor. S potegom odstranite pokrov navzgor.
- Napolnite rezervoar s čisto vodo in z esencialnim oljem. Maksimalna prostornina rezervoarja je 300 ml in je prikazana z zrrzo. Ne polnite s toplo vodo, lahko pride do okvare. Rezervoarja ne polnite, če je difuzor vključen. Priporočena količina esencialnega olja sta dve do tri kapljice na vsakih 100 ml vode.

Opozorilo: Intenzivnost in količina pare se lahko spreminjata. Ne gre za okvaro difuzorja in se ne smatra kot napaka. Faktorji, ki lahko vplivajo na to, so na primer trdota vode, vlažnost zraka, temperatura okolja in kroženje zraka.

Opozorilo: Uporabljajte samo 100% naravna esencialna olja. Pred uporabo novega esencialnega olja očistite difuzor v skladu z napotki v odstavku „Vzdrževanje”.

- Pokrov vrnite nazaj na mesto. Difuzorja ne uporabljajte brez pokrova.
- Difuzor priključite v napajanje.

### Tipka „Light“

- S pomočjo tipke „Light“ lahko prižgete barvno razsvetljavo in preklapljati med načini razsvetljave.
- Po prvem pritisku na tipko se prižge razsvetljava in samodejno se bo izmenjavalo sedem barv.
- Drugi pritisk zaustavi osvetljavo na trenutni barvi.
- Z novimi pritiski na tipko lahko spreminjate med posameznimi barvami. Vsaka barva ima tako svetlo kot temno izvedbo.
- Če tipko podržite za dve sekundi in več pride do izklopila razsvetljave.

Opozorilo: Razsvetljava lahko deluje tudi, če je difuzor izključen.

### TIPKA „HIGH/LOW“

- S pomočjo tipke „High/Low“ lahko preklapljate med načini pare.
- S prvim pritiskom na tipko nastavite difuzor na najvišjo moč. Pritisk spremljata dva zvočna signala.
- Drug pritisk na tipko preklopi difuzor v način prekinitev – difuzor 30 sekund izpušča paro, 30 sekund pa je ne izpušča. Drug pritisk spremljajo trije zvočni signali.
- Naslednji pritisk preklopi difuzor v prvotni način, tj. v način z najnižjo močjo. Pritisk spremlja en zvočni signal.

### Tipka „Mist“

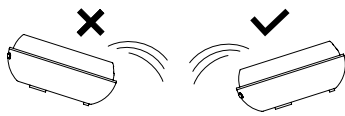
- S tipko „Mist“ lahko prižigate in ugašate difuzor. Hkrati se lahko s tipko nastavi tudi čas.
- Prvi pritisk prižge difuzor in časomerilec se samodejno nastavi na 60 minut. Drug pritisk nastavi čas na 120 minut/180 minut/časomerilec je izključen/ izklop difuzorja.
- S pritiskom za dve sekundi in več izklopite difuzor.

### VZDRŽEVANJE:

Pred čiščenjem se prepričajte, da difuzor ni vključen v vir električne napetosti. Za čiščenje katerih koli delov difuzorja ne uporabljajte agresivnih sredstev ali drugih topli.

Če difuzorja ne boste uporabljali dalj časa, ne puščajte v rezervoarju vodo. Tako podaljšate skupno življenjsko dobo aparata.

- Izklopite difuzor iz vtičnice in odstranite pokrov.
- Če so v rezervoarju preostanki vode, jo odlijte. Upoštevajte spodnje slike. Preprečite prodor vode v izhod za zrak.
- Difuzor očistite s čisto vodo in manjšo količino sredstva za pomivanje posode. Nežno obrišite z mehko krpico ali gobico.
- Na koncu difuzor obrišite, da bo čisto suh.



### VARNOST PRI DELU Z NAPRAVO:

- Pozorno preberite priložene varnostne napotke.
- Za pravilno rokovanje z izdelkom preberite tudi najnovjšo verzijo navodil, ki si jih lahko naložite na strani: [www.truelife.eu](http://www.truelife.eu).
- Pridržujemo si pravico do napak v tisku in do sprememb informacij.

### PROIZVAJALEC:

elem6 s.r.o.,  
Braškovská 15, 16100 Praha 6,  
Češka republika



### HR – UPUTE ZA UPOTREBU

### SADRŽAJ PAKOVANJA:

- 1x difuzor
- 1x mrežni adapter
- 1x priručnik
- 1x sigurnosne upute

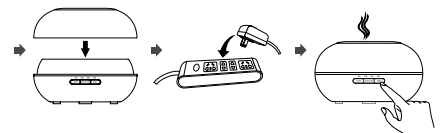
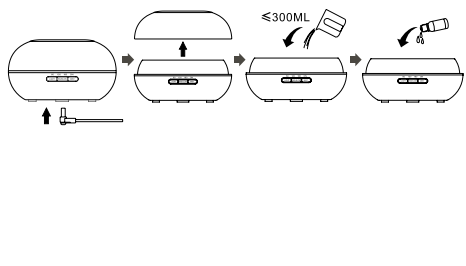
### OPIS PROIZVODA:

- |                           |                           |
|---------------------------|---------------------------|
| 1. Gornji poklopac        | 8. Izlaz za istjecanje    |
| 2. Tajmer                 | 9. Baza difuzora          |
| 3. Tipka „Light“          | 10. Izlaz zraka           |
| 4. Tipka „High/Low“       | 11. Priključak napajanja  |
| 5. Tipka „Mist“           | 12. Ulaz zraka            |
| 6. Maksimalna razina vode | 13. Pomoćni krugovi zraka |
| 7. Posuda za vodu         |                           |

### SPECIFIKACIJE:

Vrsta difuzora	ultrasonični
Dimenzije	168x168x97 mm
Masa	395 g
Kapacitet posude	300 ml
Napon ulaza	AC 100-240 V ~ 50/60 Hz
Napon izlaza	DC 24 V, 500 mA

### UPUTE ZA UPOTREBU:



- Priključite kabel napajanja.
- Postavite difuzor poklopcem prema gore. Skinite poklopac tako što ćete ga povući prema gore.
- Napunite posudu čistom hladnom vodom i esencijalnim uljem. Maksimalan kapacitet posude je 300 ml i označen je crticom. Ne stavljajte toplu vodu u ovlaživač, moglo bi doći do kvara. Ne punite posudu ako je difuzor uključen. Preporučena količina esencijalnog ulja je dvije do tri kapi na svakih 100 ml vode.

Upozorenje: Intenzitet i količina pare se mogu mijenjati. Ne radi se o kvaru difuzora i to se ne smatra pogreškom. Cimbenički kapi na to mogu utjecati su primjerice tvrdoća vode, vlažnost zraka, temperatura okolja i strujanje zraka.

Upozorenje: Upotrebljavajte samo 100% čista prirodna esencijalna ulja. Prije upotrebe novog esencijalnog ulja očistite difuzor sukladno uputama u odjelu „Održavanje”.

- Vratite poklopac na njegovo mjesto. Ne upotrebljavajte difuzor bez poklopac.
- Priključite difuzor u napajanje.

### Tipka „Light“

- Pomoću tipke „Light“ možete uključiti pozadinsko svjetlo u boji i mijenjati moduse osvjjetljenja.
- Nakon prvog pritiska tipke će se uključiti osvjjetljenje i automatski će se mijenjati 7 boja.
- Drugim pritiskom se osvjjetljenje zaustavlja na trenutnoj boji.
- Daljnjim pritiskanjem se može prelaziti između pojedinih boja. Svaka boja je u svijetloj i tamnoj provedbi.
- Za isključenje osvjjetljenja držite tipku 2 ili više sekundi.

Upozorenje: Osvjetljenje može raditi i u slučaju da je difuzor isključen.

### Tipka „High/Low“

- Tipkom „High/Low“ se mijenja modus pare.
- Prvim pritiskom tipke se difuzor podešava na najmanju snagu. Nakon pritiskanja tipke će se začuti dva kratka tona.
- Drugim pritiskom tipke se difuzor prebacuje u prekidan način rada – difuzor 30 sekundi ispušta paru i 30 sekundi ne ispušta paru. Nakon drugog pritiskanja tipke će se začuti tri kratka tona.
- Daljnjim pritiskom tipke se difuzor vraća u prvobitni modus – na najveću snagu. Pritiskaj prati jedan kratak ton.

### Tipka „Mist“

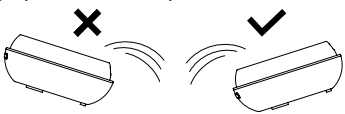
- Tipkom „Mist“ se difuzor uključuje i isključuje. Istom tipkom se može podesiti i tajmer.
- Prvim pritiskom se difuzor uključuje i tajmer je automatski podešen na 60 minuta. Daljnjim pritiskom se tajmer podešava na 120 minuta/180 minuta/isključenje tajmera / isključenje difuzora.
- Pritiskom na 2 i više sekundi se difuzor isključuje.

### ODRŽAVANJE:

Prije čišćenja se uvjerite da difuzor nije priključen u izvor električne energije. Za čišćenje niti jednog dijela difuzora ne upotrebljavajte agresivne tvari za čišćenje niti druga otapala.

Ako duže vrijeme nećete upotrebljavati difuzor, ne ostavljajte vodu u posudi. Time ćete produžiti cjelokupni vijek trajanja uređaja.

- Odspojite difuzor od utičnice i skinite poklopac.
- Ako su u posudi ostaci vode, izlijte ih. Postupajte prema slikama u nastavku. Time ćete spriječiti prodiranje vode u izlaze za zrak.
- Očistite difuzor čistom vodom i malom količinom sredstva za pranje sudova. Oprezno obrišite mekom krpom ili spužvom.
- Nakon pranja difuzora obrišite sve dijelove tako da budu suhi.



### SIGURNOST PRI RADU S UREDAJEM:

- Pozorno pročitajte priložene sigurnosne upute.
- Radi ispravnog rukovanja proizvodom pročitajte ažurnu inačicu priručnika, koja je dostupna za preuzimanje na stranici: [www.truelife.eu](http://www.truelife.eu).
- Ne odgovarajmo za tiskarske pogreške i zadržavamo pravo na izmjene informacija.

### PROIZVOĐAČ:

elem6 s.r.o.,  
Braškovská 15, 16100 Praha 6,  
Republika Češka

