

Bezsáčkový tyčový vysavač

orava

VY-240 A

Návod k obsluze/Záruka

CZ



CE

VY-240 A

Určený účel použití zařízení

Zařízení - vysavač pro domácnost, napájený ze sítě, posuvný po podlaze - je určeno výhradně pro suché vysávání prachových částic a běžných domácích nečistot (např. vláken, chloupků, vlasů, apod.) suchých povrchů, v rozsahu, který je stanoven technickými a provozními parametry a funkcemi, bezpečnostními a uživatelskými pokyny a vnějšími vlivy provozního prostředí.

Elektrické spotřebiče ORAVA jsou vyrobeny podle poznatků současného stavu techniky a uznávaných bezpečnostně-technických pravidel. Přesto může nesprávným a neodborným používáním nebo používáním v rozporu s určením vzniknout nebezpečí poranění nebo ohrožení života uživatele nebo třetí osoby, resp. poškození zařízení a jiných věcných hodnot.

1. VŠEOBECNÉ BEZPEČNOSTNÍ POKYNY A UPOZORNĚNÍ

- Tento dokument obsahuje důležité bezpečnostní pokyny a upozornění pro bezpečný, správný a hospodárny provoz elektrického zařízení. Jejich dodržování pomáhá uživateli vyhnout se rizikům, zvýšit spolehlivost a životnost výrobku.
- V tomto dokumentu je v textových částech použit obecný termín výrobek, jako: elektrické zařízení - je jakékoli zařízení používané pro výrobu, přeměnu, přenos, rozvod nebo použití elektrické energie.
- Z hlediska účelu použití elektrické energie bude pojem elektrické zařízení v užším slova smyslu zahrnovat následující kategorie:
 - Elektrické domácí spotřebiče,
 - Informační a komunikační zařízení,
 - Spotřební elektroniku,
 - Osvětlovací zařízení,
 - Elektrické a elektronické nástroje,
 - Hračky a zařízení na sportovní a rekreační účely,
 - Zdravotnické zařízení (pomůcky),
 - Přístroje pro monitorování a kontrolu,
 - Prodejní automaty.

1.1 Všeobecné bezpečnostní pokyny

- Před uvedením zařízení do provozu vám doporučujeme pozorně si prostudovat návod k obsluze a zařízení obsluhovat podle stanovených pokynů!
- Bezpečnostní pokyny a upozornění uvedená v tomto návodu nezahrnují všechny možné podmínky a situace, ke kterým může při používání zařízení dojít. Uživatel musí pochopit, že faktorem, který nelze zabudovat do žádného z výrobků, je osobní odpovědnost a opatrnost. Tyto faktory tedy musí být zajištěny uživateli obsluhujícími toto zařízení.
- Nedodržením bezpečnostních pokynů a upozornění výrobce neodpovídá za jakékoliv vzniklé škody na zdraví nebo majetku!
- Návod k obsluze udržujte podle možnosti v blízkosti po celou dobu jeho životnosti. Návod k obsluze vždy uchovávejte spolu se spotřebičem pro jeho použití v budoucnu a použití novými uživateli.
- Zařízení používejte pouze pro zamýšlený účel a způsobem, který je stanovený výrobcem.
- Zařízení je určeno pro používání v domácnosti a v podobných vnitřních prostorách určených k bydlení bez zvláštního zaměření.

- Tento spotřebič je určen kromě použití v domácnosti i na následující způsoby použití:
 - V obchodech, kancelářích a ostatních podobných pracovních prostředích;
 - V hospodářských budovách;
 - V hotelech, motelech a ostatních obytných prostředích;
 - V zařízeních poskytujících nocleh se snídaní.
- Nejde o profesionální zařízení na komerční použití.
- Neměňte technické parametry a vlastnosti zařízení neautorizovanou změnou či úpravou jakékoliv části zařízení.
- Výrobce neodpovídá za škody způsobené během přepravy, nesprávným používáním, poškozením nebo zničením zařízení vlivem nepříznivých povětrnostních podmínek.

1.2 Bezpečnost provozního prostředí

- Nepoužívejte zařízení v průmyslovém prostředí ani ve venkovním prostředí!
- Zařízení nevystavujte účinkům:
 - Zdrojů nadměrného tepla nebo otevřeného ohně,
 - Kapající nebo stříkající vody,
 - Vibrací a nadměrného mechanického namáhání,
 - Hmyzu, živočichů a rostlinstva,
 - Agresivních a chemických látek.
- Provozní prostředí zařízení musí být vždy v souladu se stanovenými základními charakteristikami.
- Charakteristiky provozního prostředí:
 1. Teplota okolí: $+5 \div +40 \text{ }^\circ\text{C}$
 2. Vlhkost: $5 \div 85\%$
 3. Nadmořská výška: $\leq 2\ 000 \text{ m}$
 4. Výskyt vody: občasná kondenzace vody nebo výskyt vodní páry
 5. Výskyt cizích těles: množství a druh prachu jsou nevýznamné
 6. Stupeň ochrany krytem: min. IP20 (zařízení je chráněno před dotykem nebezpečných částí prstem ruky a nechráněné proti účinkům vody)
- Tento stupeň ochrany krytem není označen na výrobku a v technických parametrech uvedených v návodu k obsluze.
- Pokud je stupeň ochrany krytem u výrobku odlišný od stupně IPX0, tento údaj je pak uveden na štítku zařízení, případně i v technických parametrech návodu k obsluze.
- Ostatní charakteristiky provozního prostředí v domácnosti (mechanické namáhání - rázy a vibrace, výskyt rostlinstva, živočichů, povětrnostních vlivů ...) jsou z hlediska účinku na správné a bezpečné používání elektrických zařízení zanedbatelné.

1.3 Elektrická bezpečnost

- Před prvním připojením elektrického spotřebiče do napájecí sítě zkontrolujte, zda síťové napětí uvedené na štítku spotřebiče odpovídá napětí síťové zásuvky v domácnosti.
- Elektrický spotřebič je určen k napájení z elektrické sítě 1/N/PE ~ 230 V 50 Hz.
- Elektrická bezpečnost spotřebiče je zaručena výhradně pouze v případě správného zapojení do elektrické sítě.
- Elektrické zařízení třídy ochrany I jsou vybaveny ochranou proti úrazu elektrickým proudem prostředky ochranného uzemnění neživých částí, které se mohou stát při poruše zařízení nebezpečně živými. Taková zařízení připojujte vždy pouze do řádně nainstalovaných síťových zásuvek, které jsou vybaveny ochranným uzemněním a mají správně připojen vodič ochranného uzemnění.
Jsou to všechna elektrická zařízení vybavena třívodičovým napájecím přívodem.
- Elektrická zařízení třídy ochrany II jsou vybaveny ochranou proti úrazu elektrickým proudem dvojitou izolací nebo zesílenou izolací nebezpečných živých elektrických částí. Zařízení třídy ochrany II nesmí být vybaveno prostředky pro připojení ochranného uzemnění.
Jsou to všechna elektrická zařízení vybavena dvouvodičovým napájecím přívodem.
- Elektrická zařízení třídy ochrany III jsou taková zařízení, která jsou napájena pomocí zdroje malého bezpečného napětí (baterií nebo akumulátorem) a nepředstavují z hlediska úrazu elektrickým proudem pro uživatele žádné nebezpečí.

- Pro zajištění zvýšené bezpečnosti proti nebezpečí úrazu elektrickým proudem při používání elektrických spotřebičů laicky se doporučuje nainstalovat do obvodu elektrického napájení pro zásuvky s jmenovitým proudem nepřesahujícím 20 A proudový chránič (RCD) s jmenovitým vybavovacím proudem nepřevyšujícím 30 mA. O zajištění bezpečnosti a správnosti elektrické instalace se poraďte s kvalifikovaným elektrikářem.
- Používejte výhradně pouze napájecí kabel se zástrčkou (síťovou šňůru), který byl dodán spolu se zařízením a kompatibilní se síťovou zásuvkou. Použití jiného kabelu může vést k požáru nebo úrazu elektrickým proudem.
- Elektrický spotřebič vždy připojujte do snadno přístupné síťové zásuvky. V případě vzniku provozní poruchy je nutné spotřebič co nejdříve vypnout a odpojit od síťového napájení.
- Napájecí kabel a síťová vidlice musí vždy zůstat snadno přístupné pro bezpečné odpojení elektrického spotřebiče od napájení z elektrické sítě.
- Napájecí kabel/síťovou šňůru neodpojíte taháním za kabel/šňůru. Odpojení proveďte vytažením přívodu za vidlici napájecího kabelu/síťové šňůry.
- Pokud použijete prodlužovací napájecí kabel, zkontrolujte, zda celkový jmenovitý výkon všech zařízení připojených k prodlužovacímu napájecímu kabelu nepřevyšuje max. proudové zatížení prodlužovacího kabelu.
- Pokud musíte použít prodlužovací napájecí kabel nebo napájecí blok, zajistěte, aby byl prodlužovací napájecí kabel nebo napájecí blok připojen k elektrické zásuvce, a ne k dalšímu prodlužovacímu napájecímu kabelu nebo napájecímu bloku. Prodlužovací napájecí kabel nebo napájecí blok musí být určen pro uzemněné elektrické zástrčky a zapojen do řádně uzemněné elektrické zásuvky.
- Zástrčka napájecího kabelu spotřebiče musí být kompatibilní se síťovou zásuvkou. Nikdy nepoužívejte žádné adaptéry ani jiným způsobem zásuvku neupravujte. Nepoužívejte nevhodné a poškozené zásuvky!
- Abyste předešli elektrickému šoku, připojte napájecí kabely zařízení do řádně uzemněných elektrických zásuvek. Pokud je zařízení vybaveno napájecím kabelem s 3-pólovou zástrčkou, nevyužívejte adaptéry, které nemají uzemňující prvek, ani neodstraňujte zemnicí prvek ze zástrčky nebo adaptéru.
- Neohýbejte, nemačkejte nebo jiným způsobem nevystavujte napájecí kabel/síťovou šňůru spotřebiče působení mechanického namáhání ani vnějším zdrojům tepla. Poškození napájecího kabelu může vést k úrazu elektrickým proudem.
- Při poškození napájecího kabelu spotřebič odpojte od elektrické sítě a dále nepoužívejte.
- Pokud je napájecí kabel/síťová šňůra poškozená, musí ji vyměnit výrobce, jeho servisní služba nebo podobně kvalifikovaná osoba, aby se předešlo nebezpečí úrazu elektrickým proudem.
- Elektrický spotřebič, jakož i napájecí kabel a síťovou zásuvku pravidelně kontrolujte a udržujte v čistotě. Vidlici napájecího kabelu pravidelně odpojíte a podle potřeby čistěte. Znečištění prachem nebo jinými látkami může způsobit narušení izolačního stavu a následně požár.
- Elektrický spotřebič nevystavujte působení vody nebo vlhkému prostředí. Vniknutí vody do spotřebiče zvyšuje riziko úrazu elektrickým proudem. Pokud je napájecí kabel mokrá nebo do spotřebiče vnikla voda, okamžitě jej odpojte od elektrické sítě. Pokud je spotřebič připojen k síťové zásuvce a je to možné, vypněte napájení na elektrickém jističi ještě před pokusem o odpojení napájení. Pokud vytahujete mokré kabely ze živého zdroje napájení, buďte nanejvýš opatrní.
- Pokud při instalaci (připojování) elektrického zařízení dochází k demontáži ochranných krytů, tak po ukončení instalace nesmí být jeho elektrické části přístupné uživatelům.

1.4 Bezpečnost osob

- Tento spotřebič je určen k používání a obsluhu osobami bez elektrotechnické kvalifikace - laiky, podle pokynů stanovených výrobcem.
- K obsluze zařízení náleží činnosti, jako je zapínání a vypínání zařízení, uživatelská manipulace a nastavování provozních parametrů, vizuální nebo sluchová kontrola zařízení a uživatelské čištění a údržba.
- Tento spotřebič mohou používat děti od 8 let a osoby se sníženými fyzickými, smyslovými nebo duševními schopnostmi nebo s nedostatkem zkušeností nebo znalostí, pokud jsou pod dozorem nebo dostali pokyny týkající se bezpečného používání spotřebiče a porozuměli nebezpečí, které je s tím spojené.
- Děti si nesmí hrát se spotřebičem.
- Čištění a údržbu uživatelem nesmí provádět děti bez dozoru.
- Během používání a provozu udržujte spotřebič vždy mimo dosah dětí. Nezapomeňte na to, že spotřebič je možné stáhnout i za volně přístupnou síťovou šňůru.
- Při obsluze elektrického spotřebiče vždy dbejte zvýšené opatrnosti! Nepoužívejte elektrický spotřebič, pokud jste nadměrně unavení, pod vlivem léků nebo omamných látek snižujících pozornost a soustředění.
- Nepozornost při obsluze může vést k vážnému zranění.

1.5 Čištění, údržba a opravy

- Běžné uživatelské čištění a údržbu elektrického spotřebiče provádějte jen doporučeným způsobem. K čištění nepoužívejte rozpouštědla ani drsné čisticí předměty. Znečištění a viditelné skvrny od dotyku prstů, resp. rukou je možné vyčistit použitím čisticích saponátů, určené speciálně k čištění domácích spotřebičů.
- Pokud elektrický spotřebič nepoužíváte, čistíte jej, nebo když se na spotřebiči vyskytla závada, spotřebič vždy odpojte od napájení z elektrické sítě.
- Elektrické spotřebiče, které se po používání čistí a nejsou určeny k úplnému ani částečnému ponoření do vody nebo jiné kapaliny, chraňte před účinky kapající a/nebo stříkající vody a před ponořením.
- Elektrické domácí spotřebiče stejně jako všechny ostatní technická zařízení podléhají vlivům okolního provozního prostředí a přirozenému opotřebení. Vzhledem k tomu, že na elektrické spotřebiče používané v domácnosti laiky není stanoven právní rámec pravidelné údržby, výrobce doporučuje, aby uživatel nechal spotřebič zkontrolovat a odborně vyčistit alespoň 1-krát za rok v odborném servisu.
- Takovým postupem lze dosáhnout udržení bezpečnosti, provozní spolehlivosti a zvýšení doby provozní životnosti zařízení.
- Elektrický spotřebič nerozebírejte! Spotřebič pracuje s nebezpečným napětím. Z toho důvodu vždy při uživatelské údržbě spotřebič vypněte a odpojte jej z napájecí sítě. V případě poruchy přenechejte opravu autorizovanému servisu.
- Než zavoláte servis:
 1. Ověřte si, že jestli nejste schopni sami odstranit provozní poruchu postupem popsáním v kapitole „Odstraňování provozních poruch“.
 2. Vypněte a zapněte spotřebič, abyste se přesvědčili, zda se porucha znovu objeví.
 3. Pokud i po uvedených činnostech závada spotřebiče přetrvává, zavolejte nejbližší odborný servis.
- Elektrický spotřebič nikdy svépomocí neopravujte!
- Neautorizovaný, nekvalifikovaný a neodborný zásah do elektrického spotřebiče může mít za následek úraz elektrickým proudem nebo jiné vážné zranění.
- Záruční, ale i pozáruční opravu elektrického spotřebiče svěřte jen příslušnému kvalifikovanému odborníkovi(†).

(†) Příslušný kvalifikovaný odborník: prodejní oddělení výrobce nebo dovozce nebo osoba, která je kvalifikovaná a oprávněna vykonávat tento druh činnosti se schopností vyhnout se všem nebezpečím.

2. Speciální bezpečnostní pokyny. Čtěte pozorně!

- Elektrické zařízení je navrženo a vyrobeno takovým způsobem, aby umožňovalo bezpečnou obsluhu a používání osobami bez odborné kvalifikace. I navzdory všem opatřením, které byly výrobcem provedeny pro bezpečné používání, obsluha a používání nese s sebou určitá zbytková rizika a s nimi spojené možné nebezpečí.
- Pro upozornění na možné nebezpečí, byly na zařízení a v průvodní dokumentaci použity následující symboly a jejich význam:



Tento symbol upozorňuje uživatele, že zařízení pracuje s nebezpečným elektrickým napětím. Ze zařízení neodnímejte ochranné kryty.

Při nedodržení bezpečnostních pokynů při používání a obsluze zařízení hrozí:

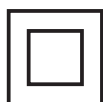
Nebezpečí úrazu elektrickým proudem!

Nebezpečí vážného zranění nebo ohrožení života!



Tento symbol upozorňuje uživatele, že při nedodržení bezpečnostních pokynů při používání a obsluze zařízení hrozí: Nebezpečí vážného zranění nebo ohrožení života!

Nebezpečí poškození zařízení nebo jiné škody na majetku!



Tento symbol na zařízení znamená, že ochrana před zásahem elektrickým proudem nespočívá jen v základní izolaci, ale je zajištěna dvojitou izolací mezi nebezpečnými živými částmi (částmi s nebezpečným napětím z napájecí sítě) a částmi, které jsou přístupné při běžném používání. Zařízení neobsahuje žádné opatření na ochranné uzemnění nebo instalační podmínky.

Přeprava/Přenášení

- Při přepravě a přenášení zařízení při použití např. přepravního vozíku dbejte na opatrnost při pohybu, aby nedošlo k převrhnutí zařízení.
- Zařízení přepravujte/přenášejte až po důkladné obhlídce prostoru a trasy, které musí být bez překážek.
- Zařízení přenášejte až po odpojení síťového napájení.
- Zařízení je při používání určeno k přesunu po podlaze a/nebo přenášení.
- Zařízení při používání přenášejte uchopením za ergonomické držadlo. Zařízení nepřenášejte za sací hadici a neposunujte a nepřenášejte za síťovou šňůru.

Hrozí nebezpečí vážného zranění nebo ohrožení života!

Hrozí nebezpečí poškození zařízení!

Rozbalení/Obaly

- Zařízení a příslušenství před jeho uvedením do provozu vybalte a zbavte všechny jeho části zbytků obalových materiálů, etiket a štítků. Obalové materiály odložte na bezpečné místo, především mimo dosah dětí a nezpůsobilých osob, nebo je bezpečně zlikvidujte.

Hrozí nebezpečí vážného zranění!

Hrozí nebezpečí udušení!

Kontrola/Uvedení do provozu

- Zařízení před jeho uvedením do provozu očistěte podle pokynů uvedených v části „Uvedení do provozu“, resp. „Čištění“.
- Zařízení (tělo s elektrickými částmi) a napájecí kabel se zástrčkou nikdy nečistěte způsobem, při kterém by mohlo dojít k natečení kapaliny do zařízení.
- Tyto části očistěte pouze vlhkým hadříkem a otřete do sucha nebo nechte uschnout.
- Čištění zařízení provádějte jen tehdy, pokud je vypnuto a odpojeno od napájení z elektrické sítě.
- Doporučujeme provést prvotní i následné pravidelné kontroly zařízení.
- Zařízení nepoužívejte bez požadovaných filtrů a příslušenství!
- Zařízení nikdy nepoužívejte, pokud je neúplné, poškozené nebo v průběhu používání došlo k poškození jeho částí nebo příslušenství (např. následkem pádu).

Hrozí nebezpečí úrazu elektrickým proudem!

Hrozí nebezpečí vážného zranění!

Provoz/Používání

Upozornění!

- Zařízení nepoužívejte na vysávání tekutin jako jsou např.:
 - Voda, tekuté potraviny, apod.
- Zařízení nepoužívejte na vysávání mastných a mazlavých materiálů a látek jako jsou např.:
 - Tuky, oleje, apod.
- Zařízení nepoužívejte na vysávání technických materiálů jako jsou např.:
 - Ostré skleněné a kovové částice, zbytky kusů stavebních materiálů, apod.
- Zařízení nepoužívejte k vysávání chemických a toxických materiálů a jejich částíček jako jsou např.:
 - Chlorové a čpavkové čističe, bělidla, apod.
- Zařízení nepoužívejte na vysávání snadno zápalných a hořlavých materiálů a jejich částíček jako jsou např.:
 - Tuhé a/nebo tekuté podpalovače, benzín, ředidla, apod.
- Zařízení nepoužívejte k vysávání horkých předmětů, materiálů a jejich částíček jako jsou např.:
 - Nedopalky z cigaret a cigaretový popel, uhlíky a uhelný popel, zápalky, apod.

- Nevysávejte mokré a vlhké povrchy/podlahy a podlahové krytiny! Vniknutí vlhkosti do elektrických částí zařízení může způsobit poškození přístroje případně úraz elektrickým proudem.
- Při vysávání některých povrchů a při použití zařízení v podmínkách nízké vlhkosti vzduchu, může být zařízení zdrojem vzniku statické elektřiny.
- Je to normální jev, který zařízení nepoškozuje a není to jeho vada. Při vzniku takového jevu se doporučuje:
 - Vybít zařízení dotykem trubice o kovové předměty
 - Zvýšení vlhkosti vzduchu v místnosti užívání zařízení
 - Používání dostupných ochranných prostředků proti vzniku statické elektřiny.
- Při vysávání velmi jemných částic může dojít k zanesení pórů prachového filtru a ke snížení sacího výkonu zařízení. V takovém případě je nutné filtr vyčistit/vyměnit i když není zásobník na nečistoty naplněn.
- V případě nasátí rozměrnějšího předmětu a zablokování sacího potrubí, zařízení okamžitě vypněte. V dalším použití zařízení pokračujte až po odstranění předmětu a uvolnění a protažení sacího potrubí.
- Zařízení při provozu používejte a umísťujte pouze na rovné, pevné a stabilní podložce.
- Zařízení neumísťujte:
 - Na nestabilní stoly nebo části nábytku,
 - Na nerovný a znečištěný povrch,
 - Na okraje stolů nebo částí nábytku,
 - V blízkosti nádob s vodou nebo jinými tekutinami.
- Zvláštní opatrnost věnujte vlastnímu pohybu při obsluze a umístění zařízení při vysávání podlahy schodiště. Vysavač neumísťujte na schody a okraje schodů do nestabilní polohy a nad osoby nacházející se a pohybující se na schodech.
Hrozí nebezpečí vážného zranění!
Hrozí nebezpečí poškození zařízení nebo jiných věcných škod!

Varování!

- Zařízení nepoužívejte na vysávání textilií a oděvů přímo na osobách!
- Zařízení nepoužívejte na vysávání zvířecí srsti a chlupů přímo na domácích zvířatech!
- Při používání zařízení (pokud je zařízení v činnosti) nevystavujte sebe (části těla, obličej, vlasy, volné části oděvu atd.), jiné osoby ani zvířata účinkem sání (podtlaku) z ústí sacího potrubí nebo nástavců příslušenství.
Hrozí nebezpečí vážného zranění!

- Skládání a rozkládání jednotlivých částí a příslušenství (hadice, trubice, nástavce), čištění a přenášení zařízení provádějte jen tehdy, pokud je zařízení vypnuto a odpojeno od napájení z elektrické sítě.
- Zařízení a napájecí kabel s vidlicí nechte a nepřipojujte k síťové zásuvce, pokud máte mokré ruce nebo je mokrý napájecí kabel nebo zařízení. Ruce, napájecí kabel a zařízení vždy důkladně otřete suchým hadříkem.
Hrozí nebezpečí úrazu elektrickým proudem!
- Před každým připojením zařízení k elektrické síti zkontrolujte, zda je hlavní vypínač v poloze „0“ „OFF“ (Vypnuto).
- Zařízení nezapínejte a nevypínejte zasunutím nebo vytažením síťové šňůry ze síťové zásuvky.
- Zařízení při obvyklém používání vždy nejdříve připojte k napájení do síťové zásuvky a pak zapněte hlavním vypínačem. Po ukončení použití zařízení vypněte hlavním vypínačem a následně vytáhněte síťovou šňůru ze síťové zásuvky.
- Pokud u zařízení nefunguje hlavní vypínač, zařízení nepoužívejte.
- Zařízení nepoužívejte a neumísťujte na místě, na které mohou volně dosáhnout děti.
- Zabraňte tomu, aby děti se zařízením manipulovaly. Zařízení se může na děti převrhnout a způsobit jim vážné zranění.
- Mechanické poškození (prasknutí nebo zlomení částí a krytů) zařízení může způsobit vážné zranění. Nepoužívejte poškozené zařízení.
Hrozí nebezpečí vážného zranění!
Hrozí nebezpečí poškození zařízení nebo jiných věcných škod!
- Zařízení nepoužívejte a neumísťujte v blízkosti nádob s vodou. Pokud by zařízení spadlo do vody, nevyjímejte ho! Nejprve vytáhněte vidlici napájecího kabelu ze síťové zásuvky a až potom zařízení vyjměte z vody. V takových případech zanechte zařízení na kontrolu do odborného servisu, aby prověřili, zda je bezpečné a funguje správně.
Hrozí nebezpečí úrazu elektrickým proudem!
Hrozí nebezpečí elektrického zkratu!
- Zařízení nezakrývejte ani částečně. Na zařízení nepokládejte žádné předměty. Nevkládejte a nenechte vnikat do otvorů krytů zařízení cizí tělesa.
- Nezakrývejte otvory krytů určené pro proudění vzduchu. Ventilace vzduchu zajišťuje správnou funkci, spolehlivý a bezpečný provoz zařízení.
- Zařízení obsahuje části krytů, které se při provozu zahřívají. Nedotýkejte se zahřátých krytů zařízení!

- **Pozor!** Po vypnutí zařízení zůstávají některé části krytů určitou dobu ještě zahřáté. Před jakoukoliv další manipulací se zařízením - odložením resp. uschováním, vždy počkejte, až se zařízení zcela ochladí.
- Během používání a provozu mějte zařízení neustále pod dozorem!
- Toto zařízení není určeno k ovládní prostřednictvím programátoru, vnějšího časového spínače nebo dálkového ovládní, protože při zakrytí nebo nesprávném umístění hrozí nebezpečí vzniku požáru.
- Zařízení nepoužívejte v blízkosti materiálů a předmětů jako jsou např. záclony, závěsy, dekorativní tkaniny apod.
- Zařízení nezakrývejte ani částečně.
Hrozí nebezpečí požáru!
- Elektrická zásuvka a napájecí kabel musí zůstat snadno přístupné pro bezpečné odpojení zařízení od elektrické sítě.
- Pro napájení přístroje nepoužívejte dodatečné prodlužovací kabely. Chraňte napájecí kabel před poškozením.

Varování!

- Zařízení a napájecí kabel nesmí být ponechány bez dozoru, pokud je připojeno k elektrické síti!
- Zařízení nikdy neponechávejte bez dozoru a volně přístupné a neodkládejte s volně přístupným napájecím kabelem. Děti, nezpůsobilé osoby nebo zvířata by mohly zařízení za napájecí kabel stáhnout nebo se za odvinutý napájecí kabel zachytit.
- Zařízení neskladujte s omotaným napájecím kabelem. Napájecí kabel vždy „uskladněte“ pomocí kabelového navíjecího mechanismu.
Hrozí nebezpečí úrazu elektrickým proudem!
Hrozí nebezpečí vážného zranění!
- Zařízení nikdy nepřetěžujte nad limity stanovené technickými parametry!
- Režim provozu zařízení (čas provozu/činnosti a přestávky) dodržujte podle pokynů k obsluze a používání. Zařízení pravidelně čistěte - Vyprazdňujte od nečistot. Přeplnění zařízení může mít za následek snížení provozních parametrů, možné přehřátí a následné poškození.
- V případě, že během používání zařízení zaznamenáte jakékoli nestandardní projevy (zvuky, zápach, kouř, ...), zařízení okamžitě vypněte a odpojte od napájení z elektrické sítě. Zařízení nechte zkontrolovat v odborném servisu.
- Pokud je součástí zařízení jakákoliv bezpečnostní část/součást (mechanická, elektrická), nikdy nevyřazujte tuto část/součást z činnosti! Pokud je bezpečnostní část/součást poškozena nebo nefunguje správně, zařízení nepoužívejte!
- Nikdy nepodceňujte možné nebezpečí a dbejte zvýšené opatrnosti!!!

Technické údaje

Napájení:	230 V ~ 50 Hz
Třída ochrany:	II (ochrana před úrazem elektrickým proudem je zajištěna dvojitou izolací)
Příkon:	800 W
Sací výkon:	130 W
Délka síťové šňůry:	4,8 m
Rozměry (š x v x h):	245 x 1 120 x 160 mm (v sestaveném stavu)
Hmotnost:	2,1 kg
Hlučnost:	79 dB (A)

Deklarovaná hodnota emise hluku tohoto spotřebiče je 79 dB (A), což představuje hladinu A akustického výkonu vzhledem k referenčnímu akustickému výkonu 1 pW.

Právo na změny vyhrazeno!

Obsah balení:	Vysavač (1 ks) Prodlužovací trubice s rukojetí (1 ks) Flexibilní prodlužovací hadice (1 ks) Hubice s kartáčem (1 ks) Štěrbínová hubice (1 ks) Podlahová hubice (1 ks) Turbo podlahová hubice (1 ks) Popruh na rameno (1 ks) Návod k použití (1 ks)
----------------------	--

Právo na změny vyhrazeno!

Výrobce:

ORAVA retail 1, a.s.
Seberíniho 2
821 03 Bratislava
Slovenská republika

Dovozce:

ORAVA retail 1, a.s. Seberíniho 2 821 03 Bratislava Slovenská republika	ORAVA distribution CZ, s.r.o. Ostravská 494 739 25 Sviadnov Česká republika
--	--

Odpad z elektrických a elektronických zařízení - nařízení Evropské unie 2002/96/EC a upravující problematiku tříděného sběru odpadu



Toto označení na zařízení nebo jeho obalu znamená, že se nesmí likvidovat s běžným domovním odpadem. Odevzdejte ho do sběrného střediska na recyklaci a likvidaci odpadu z elektrických a elektronických zařízení. Správná likvidace nezpůsobí negativní vlivy na životní prostředí a zdraví obyvatelstva. Přispějete tak k ochraně a ke zlepšení životního prostředí.

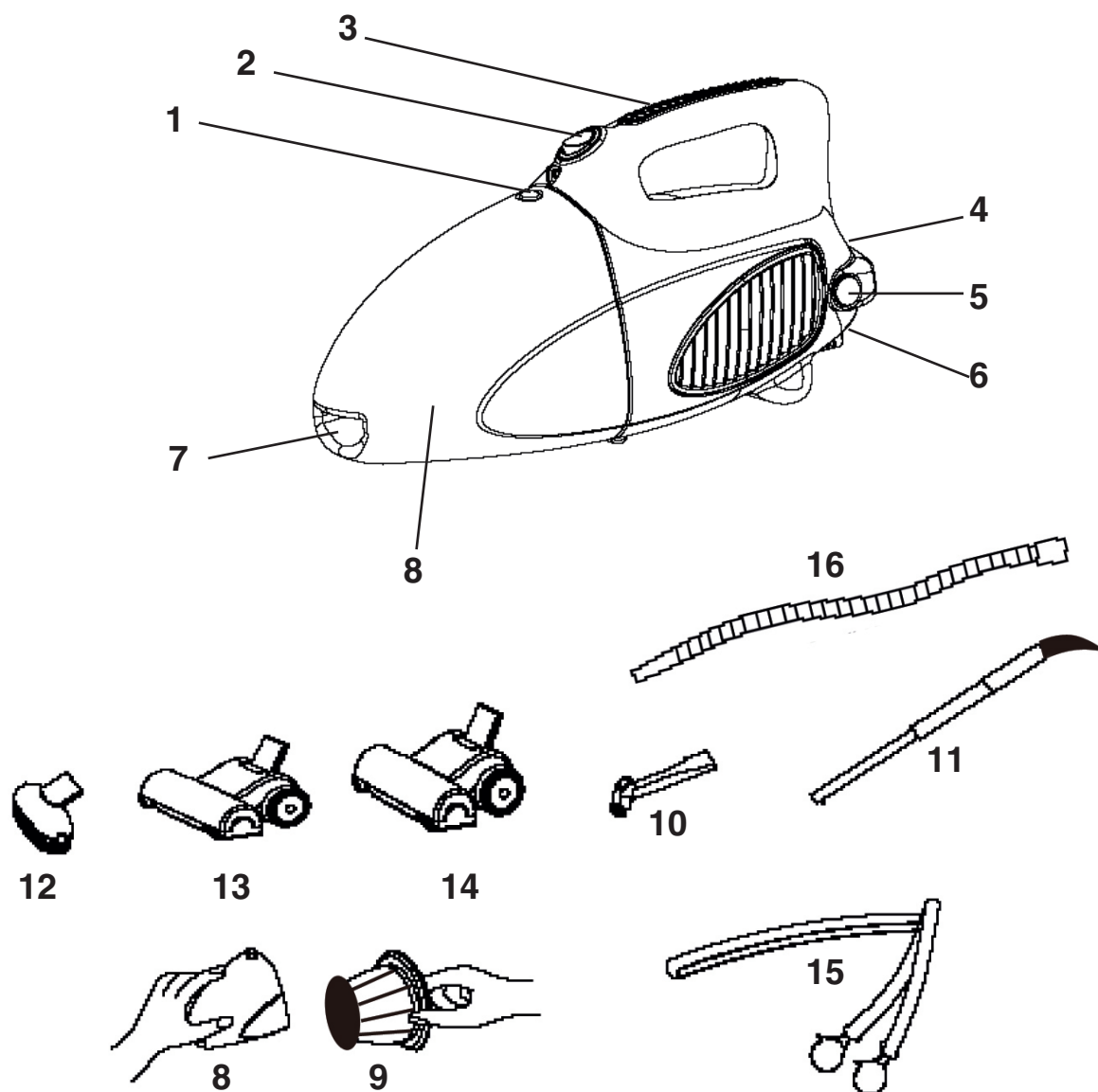


Toto zařízení je označeno podle evropského nařízení 2002/96/EC o elektrickém odpadu a elektronickém vybavení (WEEE). Tato směrnice tvoří rámec celoevropské odůvodněnosti o sběru a recyklaci elektrického odpadu a elektronického vybavení.



Tento výrobek odpovídá všem základním požadavkům směrnic EU, které se na něj vztahují.

Popis částí



- 1 Ovladač otevření zásobníku na smetí (stiskněte při otevření)
- 2 Přepínač ON/OFF (zap./vyp.)
- 3 Rukojeť
- 4 Otvor pro trubici rukojetí
- 5 Tlačítko uvolnění prodlužovací trubice s rukojetí
- 6 Síťová šňůra
- 7 Sací otvor pro příslušenství

- 8 Zásobník na smetí
- 9 Filtr (HEPA)
- 10 Spárová hubice
- 11 Prodlužovací trubice s rukojetí
- 12 Hubice s kartáčem
- 13 Podlahová hubice
- 14 Turbo podlahová hubice
- 15 Popruh na rameno
- 16 Flexibilní prodlužovací hadice

Sestavení a provoz

Před prvním použitím

Zařízení vybalte a odstraňte z něj veškerý obalový materiál.

Sestavení vysavače

Před nasazováním nebo odebíráním příslušenství odpojte síťovou šňůru z elektrické sítě.

1. Vložení HEPA filtru do zásobníku

Stiskněte ovladač otevření zásobníku na smetí a vyjměte zásobník.

Pokud tam filtr není, vložte jej do zásobníku a zásobník s filtrem upevněte na vysavač.



Čištění filtru

Pokud je třeba vyprázdnit zásobník a vyčistit filtr, stiskněte ovladač otevření zásobníku na smetí a vyjměte zásobník. Vytáhněte filtr ze zásobníku. Filtr opatrně oklepejte a vytřeste z něj nečistoty. Můžete jej opláchnout vodou. Před opětovným vložením musí filtr úplně uschnout. Viz část o vyprázdnění zásobníku a čištění. Při nasouvání filtru do zásobníku zatlačte filtr na doraz.

2. Nasazení sací podlahové hubice (nebo jiného příslušenství) do sacího otvoru

Do sacího otvoru nasadíte podlahovou hubici, případně podle potřeby jiné hubice.

Jiné příslušenství

Spárová hubice

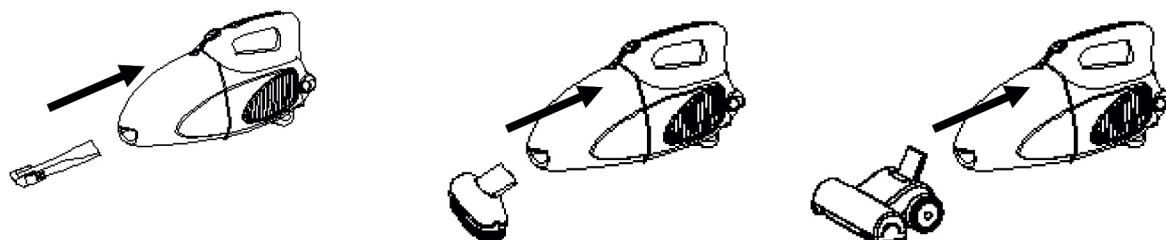
Hubici do spár používejte na vysávání radiátorů, spár, koutů, rohů stěn a mezer mezi matracemi.

Hubice s kartáčem

Hubici s kartáčem na prach používejte k vysávání tvrdých rovných povrchů.

Turbo podlahová hubice

Turbo podlahovou hubici používejte na dokonalé vysávání kobereců a podobných podlahových povrchů.



3. Nasazení flexibilní prodlužovací hadice do sacího otvoru

Chcete-li vysavač používat komfortněji, do sacího otvoru nasadíte flexibilní hadici a na druhý konec hadice nasadíte požadovanou hubici.

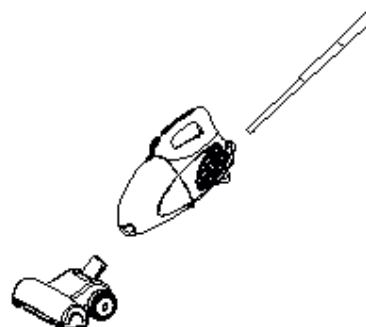


4. Nasazení prodlužovací trubice do otvoru pro trubici

Chcete-li vysavač používat komfortněji, například při vysávání podlahy, do otvoru pro trubici nasadíte teleskopickou prodlužovací trubici s rukojetí tak, aby zajišťovací západka zacvakla.

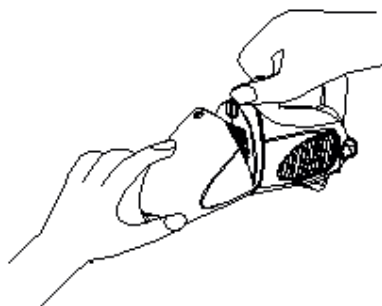
Při vyjímání teleskopické prodlužovací trubice s rukojetí nejprve stiskněte tlačítko 5 pro uvolnění trubice.

Trubici pak vytáhněte z otvoru.



Používání vysavače

1. Otevřete zásobník na nečistoty, abyste zjistili, zda je filtr správně osazen.



2. Odmotejte a připojte síťovou šňůru do elektrické sítě.
3. Stisknutím přepínače **ON/OFF (zap./vyp.)** zapněte vysavač.
4. Vysavač držte za rukojeť a vysávejte nečistoty. Pokud používáte prodlužovací teleskopickou trubici s rukojetí, držte vysavač za rukojeť trubice.

Po skončení vysávání

1. Stisknutím přepínače **ON/OFF (zap./vyp.)** na zařízení vypněte vysavač.
2. Odpojte síťovou šňůru z elektrické sítě.
3. Síťovou šňůru můžete navinout na plastové držáky na prodlužovací teleskopické trubici s rukojetí.

Vyprázdnění zásobníku a čištění a výměna filtru

Pokud má vysavač slabší výkon, je třeba vyprázdnit zásobník na nečistoty, případně vyčistit HEPA filtr. Pokud se značně sníží sací výkon, zkontrolujte, zda není blokována sací hubice nebo otvor.

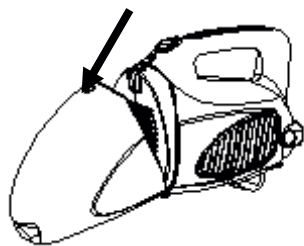
Upozornění!

Před vyprazdňováním zásobníku odpojte síťovou šňůru z elektrické sítě, aby nedošlo k úrazu elektrickým proudem.

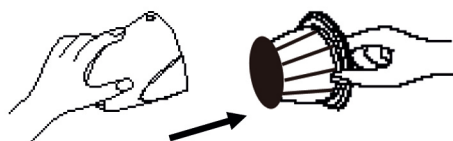
Poznámka:

Při vysávání nových kobereců nebo kobereců z jemných vláken se může zásobník zaplnit rychleji, takže ho častěji kontrolujte. Nikdy nevysávejte bez vloženého zásobníku na smetí a filtru.

1. Stiskněte ovladač otevření zásobníku na smetí a vyjměte zásobník.



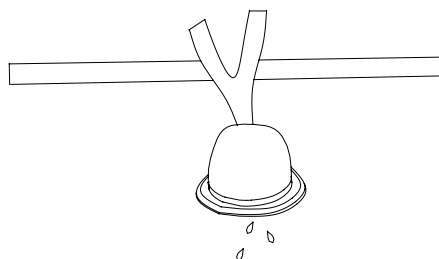
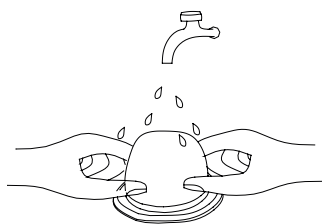
2. Vytáhněte HEPA filtr.



3. Filtr opatrně oklepejte a vytřeste z něj nečistoty. Ze zásobníku na smetí vysypte nečistoty.



Filtr můžete opláchnout vodou. Před opětovným vložením musí filtr úplně uschnout. Pokud je to nutné, vyměňte filtr za nový.



4. Filtr vložte do zásobníku.

5. Zásobník s filtrem vložte do vysavače.

Upozornění!

Před osazením zásobníku zkontrolujte, zda je filtr správně vložen, zda nevyčnívá z prostoru a zda nebrání správnému zavření zásobníku.

Čištění sacího otvoru

Pokud dojde k ucpání sacího otvoru vysavače nějakým předmětem, postupujte takto:

1. Vyjměte nasazené příslušenství.
2. Vyjměte ze sacího otvoru nasátí překážku.
3. Nasadte příslušenství zpět do sacího otvoru vysavače.

Čištění a údržba

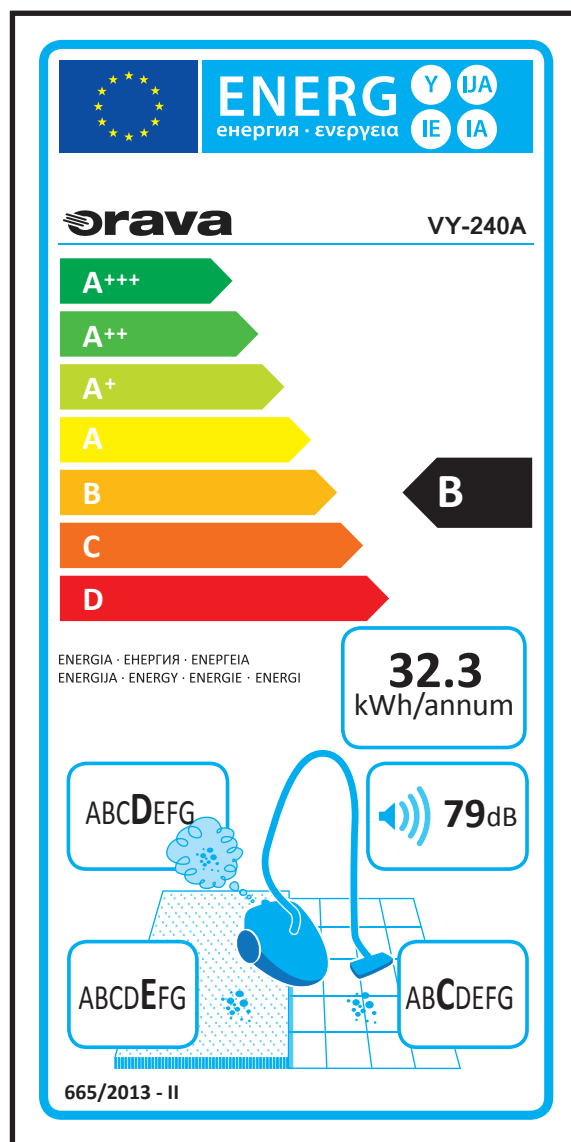
- Odpojte síťovou šňůru z elektrické sítě.
Zařízení nikdy nemyjte pod tekoucí vodou, ani jej neponořujte do vody.
- Zařízení a příslušenství čistěte jemným hadříkem.
K čištění nepoužívejte rozpouštědla ani drsné čisticí prostředky.
- Po čištění musí zůstat zařízení zcela suché.

Tepelná pojistka motoru

Zařízení je vybaveno tepelnou pojistkou před přetížením a před přehříváním. Taková situace může nastat v případě zablokování otvoru nebo hubic.

Pokud se zařízení samo vypne uprostřed provozu, vypněte jej a počkejte minimálně 45 minut, dokud motor nevychladne. Pak odstraňte případnou příčinu zablokování otvoru nebo hubic, vyprázdněte zásobník na smetí a vyčistěte filtr. Po vychladnutí motoru zařízení znovu zapněte.

Pokud zařízení stále nebude pracovat správně, kontaktujte servisní středisko.



Informační list

Dovozce: ORAVA retail 1, a.s., Seberíniho 2, 821 03 Bratislava

Značka	ORAVA
MODEL	VY-240 A
Třída energetické účinnosti*	B
Roční spotřeba energie (v kWh)**	32,3
Třída účinnosti čištění na koberce	E
Třída účinnosti čištění na tvrdé podlahy	C
Třída emisí prachu z vysavače	D
Hladina akustického výkonu (dB(A))	79
Jmenovitý příkon (W)	800

* Třída A (třída s nejvyšší účinností, nízká spotřeba el. energie) až třída G (třída s nejnižší účinností, vysoká spotřeba el. energie)

** Přibližná hodnota roční spotřeby energie (v kWh za rok) na základě 50 cyklů čištění. skutečná roční spotřeba energie bude záviset na tom, jak se spotřebič používá.

Hodnoty byly stanoveny v souladu s (EÚ) č. 665/2013.

Záruční podmínky

Na toto zařízení je poskytována Záruční lhůta 24 měsíců. Při platnění práva na záruční opravu odevzdejte servisnímu středisku spolu se zařízením i řádně vyplněný a potvrzený Záruční list a pokladní doklad o koupi zařízení. Datum potvrzení Záručního listu a datum na dokladu o koupi musí být shodné. Pokud shodné není, záruka nebude přiznána.

- Právo na bezplatnou opravu výrobku v záruční době zaniká pokud:
- uživatel nepředloží platný záruční list a doklad o koupi výrobku
- vznikla závada způsobena nesprávným zapojením, nesprávným používáním a údržbou (prašné prostředí), mechanickým poškozením, poruchami v inženýrských sítích a bytové instalaci
- byl proveden neodborný zásah nebo změna ve výrobku neoprávněnou osobou nebo vznikne na výrobku závada použitím neoriginálních náhradních dílů
- se zařízení nepoužívá podle přiloženého návodu k obsluze

Jiné podmínky související se zárukou:

Prodejna, ve které je zařízení prodáváno spotřebiteli je povinna kupujícímu zařízení předvést, seznámit kupujícího:

- se způsobem jeho používání a manipulace
- se způsobem provádění případným záručních oprav
- s nejbližší záruční opravou i se způsobem odeslání zařízení k záruční opravě do servisního střediska dodavatele
- řádně vyplnit Záruční list. Nesprávně a neúplně vystavený Záruční list je neplatný a spotřebitel ztrácí právo na záruku
- na záruku/opravu, výměnu nebo odstoupení od smlouvy/se vztahují příslušná ustanovení Občanského zákoníku a Reklamačního řádu
- ve výrobku se nacházejí části podléhající opotřebení a mají omezenou životnost (dvd/cd mechanika, motorické části výrobku, hubice, hadice) na tyto části výrobce poskytuje omezenou záruku v trvání 6 měsíců od data prodeje.

Kontakt: ORAVA distribution CZ s.r.o., Ostravská 494, Sviadnov, 739 25, 558 630 004

Záruční list

Model	Datum prodeje
Adresa	Razítko a podpis prodávajícího

Č.	Datum opravy		Porucha	Razítko, podpis.
	Přijetí	Ukončení		