

Vysavač

Uživatelská příručka

Řada SC07M31****

- Před prací s tímto přístrojem si pečlivě prostudujte pokyny.
- Pouze pro použití v interiérech.



SAMSUNG

Obsah

PŘÍPRAVA

Bezpečnostní informace	3
Důležité bezpečnostní pokyny	4

INSTALACE

Názvy částí	10
Příslušenství	11

PROVOZ

Používání vysavače	12
Používání tělesa	12
Používání rukojeti	12
Používání kartáčů	13

ÚDRŽBA

Čištění a údržba	14
Kdy je třeba vyprázdnit nádobu na prach	14
Čištění nádoby na prach	14
Čištění prachového filtru	15
Čištění výstupního filtru	15
Čištění trubice	15
Čištění kartáče	16
Čištění hadice	16
Skladování vysavače	16

PŘÍLOHY

Poznámky a upozornění	17
Při použití	17
Čištění a údržba	17
Odstraňování závad	19
Mikrofiš k produktu	20

Bezpečnostní informace

- Před prací s přístrojem si důkladně prostudujte tuto příručku a uchovejte ji k nahlédnutí.
- Níže uvedené pokyny k obsluze jsou určeny pro různé modely. Proto se mohou vlastnosti vašeho vysavače mírně odlišovat od vlastností popsaných v této příručce.

Symbole použité k upozornění nebo výstraze

VÝSTRAHA

Označuje nebezpečí závažného nebo smrtelného zranění.

UPOZORNĚNÍ

Označuje nebezpečí zranění nebo materiálních škod.

Další použité symboly

POZNÁMKA

Naznačuje, že následující text obsahuje důležité doplňující informace.

- Informace o závazcích společnosti Samsung k ochraně životního prostředí a zákonných povinnostech u konkrétního výrobku, např. REACH, najdete na stránce: samsung.com/uk/aboutsamsung/samsungelectronics/corporatecitizenship/data_corner.htm

Důležité bezpečnostní pokyny

Při používání elektrického přístroje je potřeba dodržovat základní bezpečnostní opatření, zejména:

VÝSTRAHA

Tento vysavač je určen pouze pro použití v domácnosti.

Vysavač používejte pouze k účelu, pro který je určen, dle popisu v těchto pokynech.

Filtry vždy vložte do správné pozice, jak je zobrazeno v této příručce.

Nedodržení uvedených pokynů může vést k poškození vnitřních součástí a ke zrušení platnosti záruky.

Požádejte výrobce nebo servisního zástupce o výměnu.

Obecné pokyny

- Veškeré pokyny si pečlivě prostudujte. Před zapnutím vysavače se ujistěte o tom, že je síťové napětí stejné jako napětí uvedené na typovém štítku na spodní části vysavače.
- Tento spotřebič mohou používat děti od 8 let a osoby se sníženými fyzickými, smyslovými nebo duševními schopnostmi nebo s nedostatečnými zkušenostmi a znalostmi jedině v případě, že jsou pod dozorem nebo byly poučeny o bezpečném použití spotřebiče a chápou s ním spojená rizika. Děti si se spotřebičem nesmějí hrát. Čištění a údržbu nesmějí provádět děti bez dozoru.
- Děti musí být pod dohledem, aby bylo zajištěno, že si s přístrojem nebudou hrát. Nikdy nepřipusťte, aby byl vysavač ponechán v chodu bez dozoru.

Informace týkající se kontaktu s elektřinou

- Před odpojením zástrčky napájení z elektrické zásuvky vypněte vysavač vypínačem na tělese vysavače. Před výměnou nádoby na prach odpojte zástrčku napájení z elektrické zásuvky. Zástrčku vytahujte ze zásuvky tahem za vlastní zástrčku, nikoli tahem za kabel. Předějete tak poškození.
- Před prováděním čištění nebo údržby přístroje musí být zástrčka napájení odpojena z elektrické zásuvky.
- Nedoporučuje se používat prodlužovací kabel.
- Předcházejte nebezpečí úrazu elektrickým proudem nebo požáru.
 - Nepoškodte napájecí kabel.
 - Za napájecí kabel netahejte příliš silně, ani se nedotýkejte mokřýma rukama napájecí zástrčky.
 - Nepoužívejte jiný napájecí zdroj než o jmenovitém napětí dané země, ani nepoužívejte vícezásuvkový prodlužovací kabel sloužící k napájení více zařízení současně.
 - Nenechávejte napájecí kabel ležet pohozený na zemi.
 - Nepoužívejte poškozenou napájecí zástrčku, kabel ani uvolněnou elektrickou zásuvku.
 - Před zapojením nebo odpojením napájecí zástrčky z elektrické zásuvky vypněte přístroj vypínačem a dbejte, abyste se prsty nedotkli kolíků napájecí zástrčky.
 - Vysavač nerozebírejte ani neupravujte. Je-li poškozen napájecí kabel, kontaktujte výrobce nebo servisního zástupce a objednejte si jeho výměnu certifikovaným technikem.
 - Očistěte veškerý prach a cizí částice vyskytující se na kolících a kontaktní části napájecí zástrčky.

-
- Pokud vysavač nepoužíváte, odpojte jej z elektrické zásuvky. Než vysavač odpojíte z elektrické zásuvky, vypněte jej vypínačem.
 - Pokud dojde k poškození napájecího kabelu, smí být její výměna provedena pouze výrobcem nebo jeho servisním zastoupením nebo odborně způsobilou osobou s obdobnou kvalifikací, aby nedošlo k ohrožení bezpečnosti.

Při použití

- Vysavač nepřenášejte za sací hadici. Pro zvedání a přenášení vysavače použijte výhradně držadlo umístěné na vysavači.
- Pokud vysavač nepoužíváte, odpojte jej z elektrické zásuvky. Než vysavač odpojíte z elektrické zásuvky, vypněte jej vypínačem.
- Nepoužívejte venku ani na mokré koberce a povrchy.
- Nepoužívejte tento výrobek venku, protože je určen pouze pro použití v domácnosti.
 - V opačném případě by se mohl poškodit.
 - * Venkovní čištění: Kámen, beton
 - * Kulečnickový sál: Křída
 - * Sterilní místnost v nemocnici
- Vysavačem nevysávejte kapaliny (vodu), žiletky, špendlíky ani žhavý popel.
 - V opačném případě by se mohl poškodit.
- Během vysávání nedovolte dětem dotýkat se vysavače.
 - V případě přehřátí vysavače by se děti mohly popálit.
- Na vysavač nic nepřipevňujte a chraňte jej před nárazy.
 - V opačném případě hrozí zranění nebo poškození.

- Vysavač nepoužívejte k vysávání zápalek, žhavého popela nebo nedopalků cigaret. Vysavač udržujte v bezpečné vzdálenosti od topení a jiných zdrojů tepla. Teplo může způsobit deformaci nebo změnu barvy jeho plastových součástí.
- Nevysávejte tvrdé, ostré předměty, protože by mohly poškodit součásti vysavače.
- Neucpávejte sací ani výfukový otvor.
- Vysavač nepoužívejte bez nádoby na prach a bez filtrů.
- Nepoužívejte opotřebované, deformované ani poškozené filtry. Filtr vkládejte řádně.
 - Mohlo by dojít k proniknutí prachu a nečistot do motoru.
- Pokud dojde k úniku plynu nebo použijete sprej s hořlavou náplní, například odstraňovač prachu, nedotýkejte se zásuvky, otevřete okna a místnost vyvětrejte.
 - Hrozí nebezpečí výbuchu nebo požáru.
- Nepoužívejte vysavač k úklidu na stavebách ani k vysávání suti, či toneru laserové tiskárny. Pravidelně kontrolujte, zda jsou filtry čisté a nehromadí se v nich jemný prach.
- Suché čističe nebo osvěžovače koberců, prášky a jemný prach, například mouka, je možné vysávat pouze v malých množstvích.
- Při úklidu schodů buďte obzvláště opatrní.
- Nevysávejte vodu.
- Při čištění neponořujte vysavač do vody.
- Hadici pravidelně kontrolujte, a pokud je poškozená, nepoužívejte ji.
- Při navíjení napájecího kabelu na cívku držte zástrčku. Zástrčka nesmí při navíjení švihat kolem vysavače.

Čištění a údržba

- Nezvedejte ani nepřenášejte vysavač s kartáčem v drážce pro skladování.
- Prachový filtr po umytí nikdy neohýbejte.
 - Mohlo by dojít k deformaci nebo poškození filtru.
- Před čištěním vytáhněte zástrčku vysavače ze zásuvky a očistěte jej suchým hadříkem nebo utěrkou. Při čištění nestříkejte vodu přímo na povrch, ani jej neotírejte těkavými látkami, jako jsou benzen, ředidlo nebo alkohol, případně spreji s hořlavou náplní, například odstraňovačem prachu.
 - Pokud do výrobku vnikne voda nebo jiná kapalina a způsobí poruchu, vysavač vypněte, vytáhněte napájecí zástrčku ze zásuvky a obraťte se na servisního zástupce.
- Pro čištění omyvatelných částí vysavače nepoužívejte alkalické ani průmyslové čisticí prostředky, osvěžovače vzduchu ani (octové) kyseliny. (viz uvedená tabulka)
 - Mohou způsobit poškození, poruchy, deformace nebo změnu zbarvení plastových částí.

Omyvatelné části		Nádoba na prach tělesa vysavače, prachový filtr
Povolený čisticí prostředek	Neutrální čisticí prostředek	Kuchyňský čisticí prostředek
Zakázaný čisticí prostředek	Alkalický čisticí prostředek	Bělidlo, čistič forem atd.
	Kyselý čisticí prostředek	Parafinový olej, emulgátor atd.
	Průmyslový čisticí prostředek	NV-I, PB-I, opti, alkohol, aceton, benzen, ředidlo atd.
	Osvěžovač vzduchu	Osvěžovač vzduchu (sprej)
	Olej	Živočišný nebo rostlinný olej
	Ostatní	Jedlá kyselina octová, ocet, krystalická kyselina octová atd.

- Nestoupejte na sestavu sací hadice. Sestavu sací hadice nezatěžujte.

UPOZORNĚNÍ

Při použití

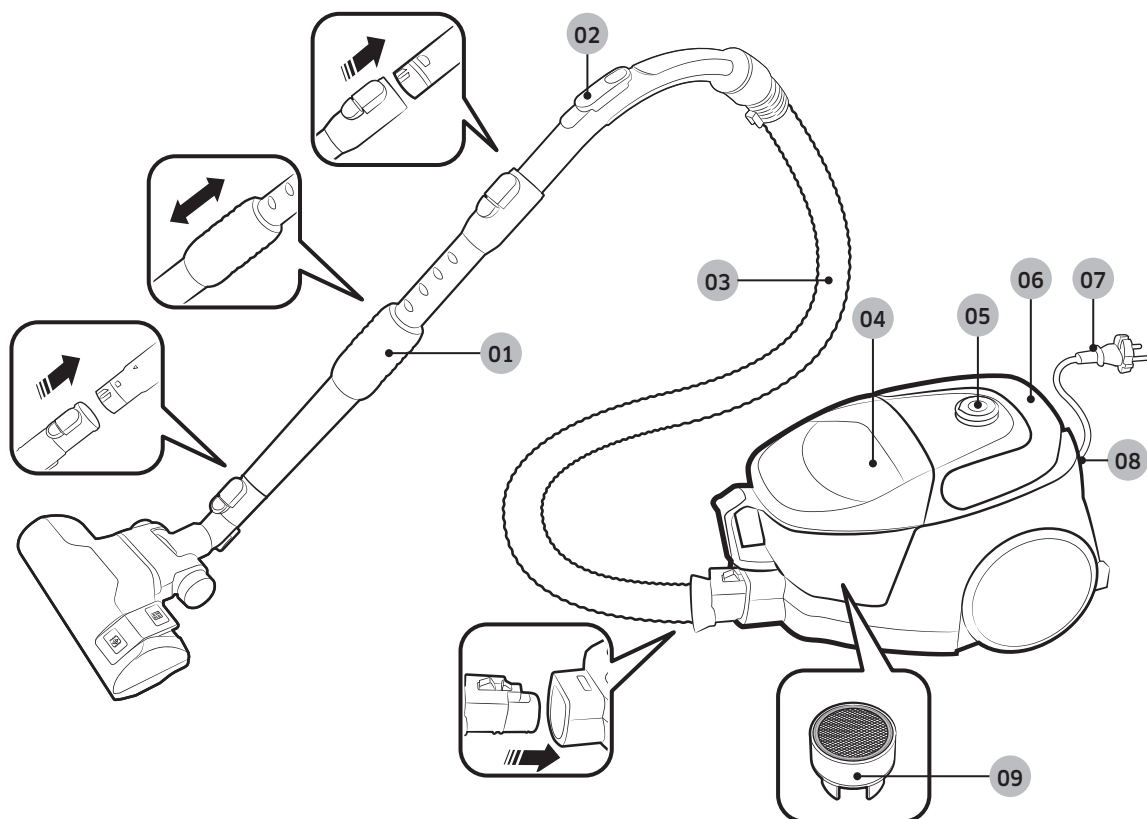
- Trubici nepoužívejte k jinému než určenému účelu.
 - V opačném případě hrozí zranění nebo poškození.
- Nevytahujte napájecí kabel za žlutou značku a při navíjení jej jednou rukou přidržujte.
 - Při pokusu vytáhnout napájecí kabel dále za žlutou značku se kabel může poškodit; nebudete-li jej při navíjení přidržovat, může způsobit zranění nebo poškodit okolní předměty.
- Pokud vysavač vydává jakýkoli abnormální zvuk, zapáchá či z něj vychází kouř, ihned vytáhněte zástrčku napájecího kabelu ze zásuvky a obraťte se na servisního zástupce.
 - Hrozí nebezpečí úrazu elektrickým proudem nebo požáru.
- Nepoužívejte vysavač v blízkosti tepelných spotřebičů (například sporáku), hořlavých sprejů ani hořlavých materiálů.
 - Může dojít k požáru nebo poškození výrobku.
- Nádobu na prach vždy vyprázdněte před jejím úplným naplněním. Zajistíte tak optimální účinnost vysavače.

Čištění a údržba

- Pokud vysavač nebudete delší dobu používat, vytáhněte zástrčku napájecího kabelu ze zásuvky.
 - Hrozí nebezpečí úrazu elektrickým proudem nebo požáru.

Názvy částí

Design výrobku se může u jednotlivých modelů lišit.

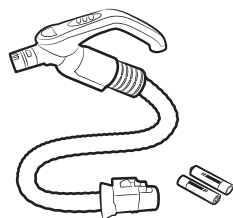


- 01** Trubice
- 02** Ovládání v rukojeti
- 03** Hadice
- 04** Nádobka na prach
- 05** Vypínač

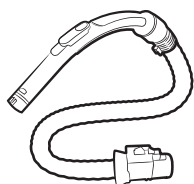
- 06** Tlačítko pro navinutí kabelu / držadlo
- 07** Napájecí kabel
- 08** Výstupní filtr
- 09** Turbína proti zamotávání (Cyclone Force)

Příslušenství

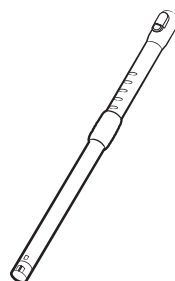
Příslušenství se může u jednotlivých modelů lišit.



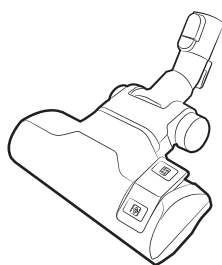
Hadice



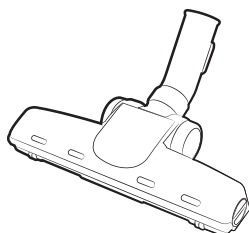
Hadice



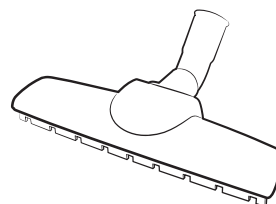
Trubice



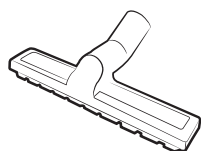
Kartáč se 2 polohami



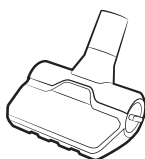
Kartáč na zvířecí chlupy



Kartáč na parkety



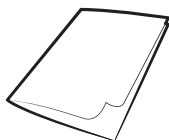
Kartáč na tvrdé podlahy



Nástavec proti zamotávání



Příslušenství 2 v 1



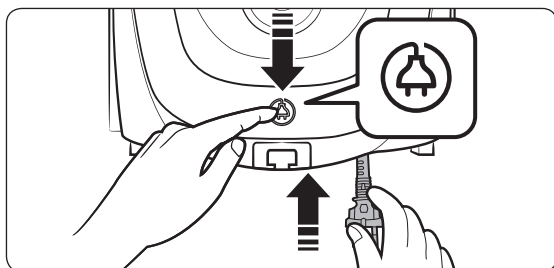
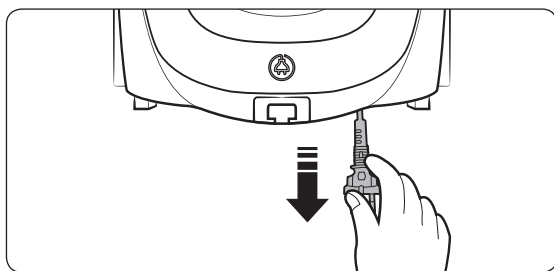
Uživatelská příručka

Používání vysavače

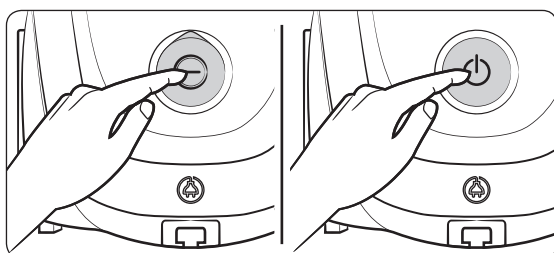
Ovládání výkonu sání se může u jednotlivých modelů lišit.

Používání tělesa

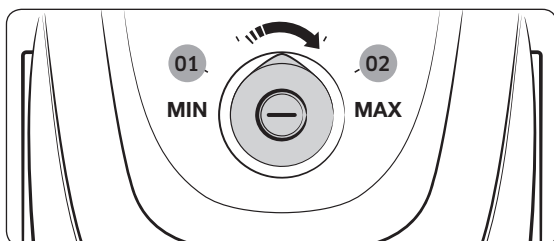
Napájecí kabel



Zapnutí/vypnutí



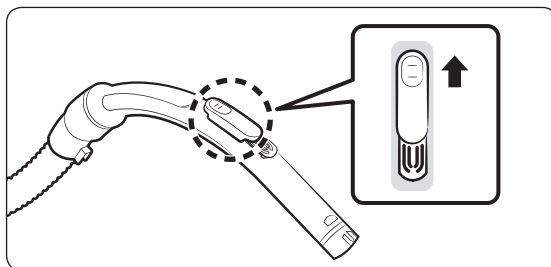
Ovládání výkonu sání



01 Nízký sací výkon

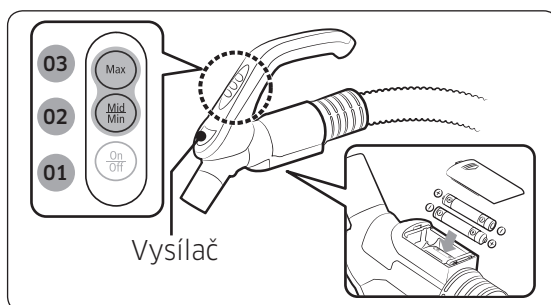
02 Vysoký sací výkon

Používání rukojeti



POZNÁMKA

- Při vysávání tkanin posuňte kryt dolů, čímž snížíte výkon sání.
- Rukojetí není možné ovládat napájení výrobku.



01 ZAPNUTÍ/VYPNUTÍ napájení

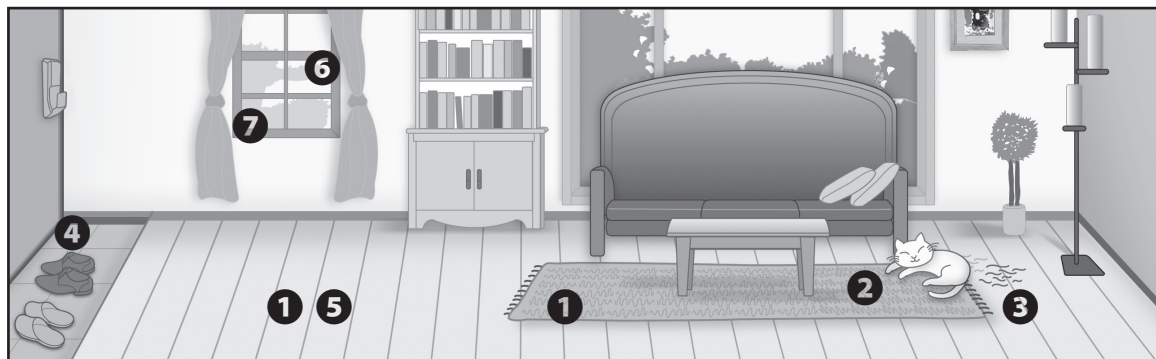
02 Minimální/střední sací výkon

03 Maximální sací výkon

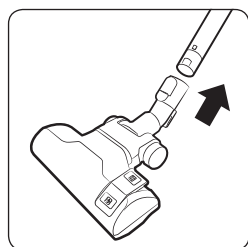
POZNÁMKA

- Nezakrývejte rukou vysílač. V případě zablokování nebude výrobek pracovat.

Používání kartáčů



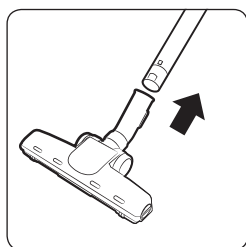
Kde používat kartáče



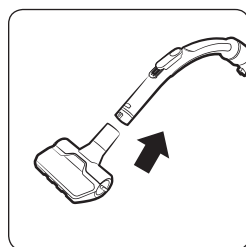
1 Kartáč se 2 polohami

*  Podlaha

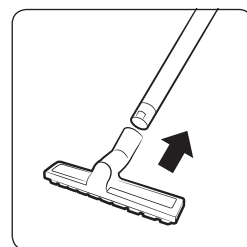
 Koberec



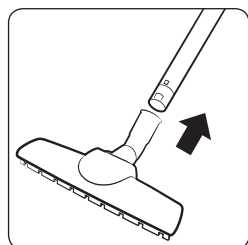
2 Kartáč na zvířecí chlupy



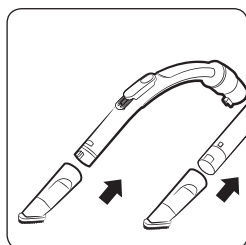
3 Nástavec proti zamotávání



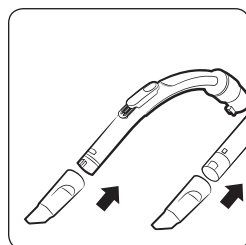
4 Kartáč na tvrdé podlahy



5 Kartáč na parkety



6 Kartáč na nábytek

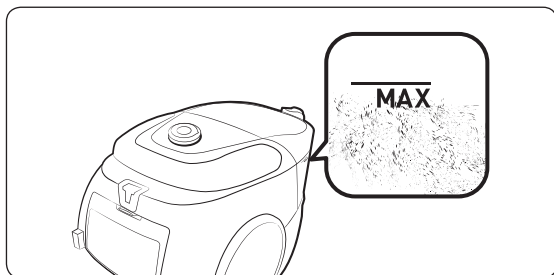


7 Štěrbínová hubice

Čištění a údržba

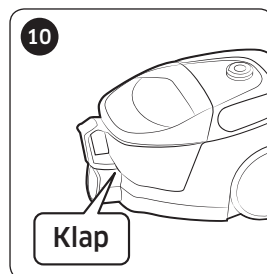
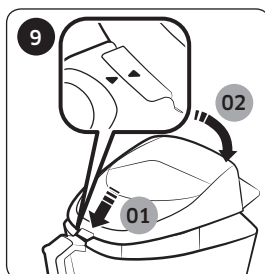
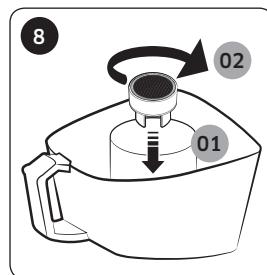
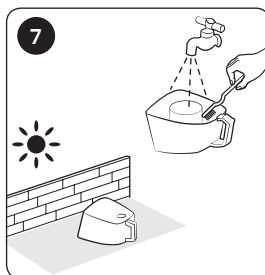
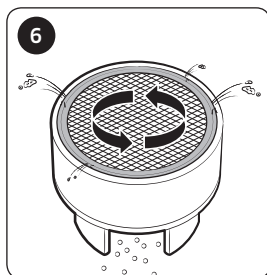
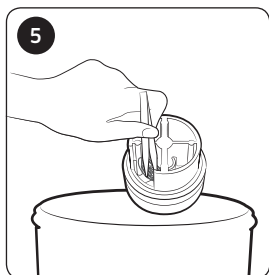
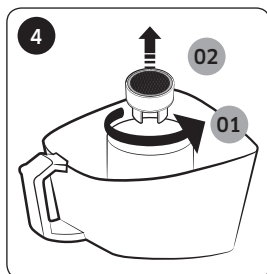
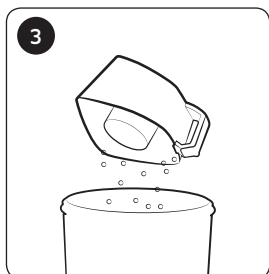
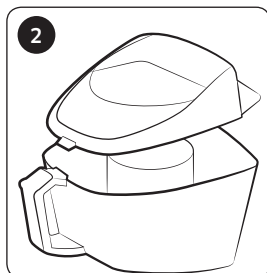
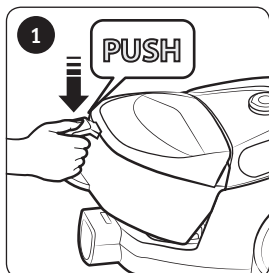
Před čištěním vytáhněte zástrčku vysavače ze zásuvky.

Kdy je třeba vyprázdnit nádobu na prach



Čištění nádoby na prach

Pokud je nádoba na prach plná nečistot, vyčistěte ji.

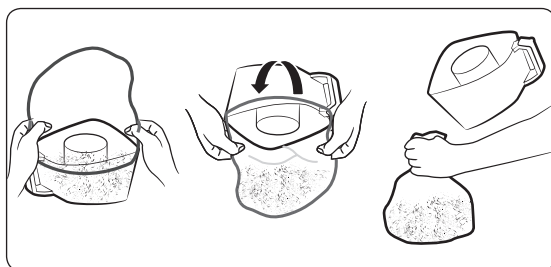


* Turbína proti zamotávání (Cyclone Force)
- Založeno na interním testování.
Testováno na turbínovém ventilátoru s použitím směsi vlasů a zvířecích chlupů na podlaze.

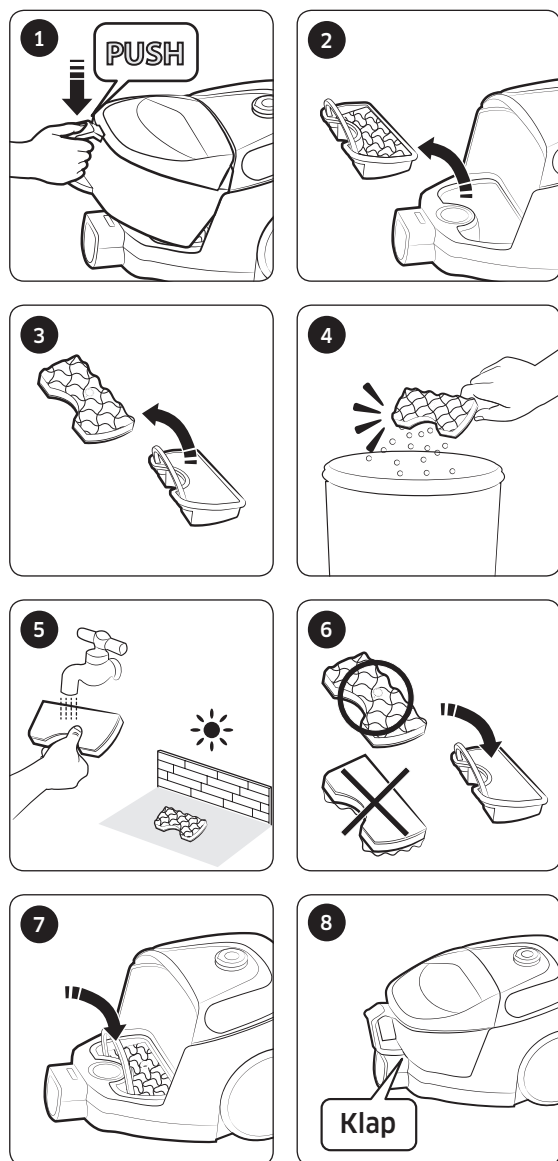
⚠ UPOZORNĚNÍ

- Pokud je při čištění nutné použít nástroj, dbejte, aby nedošlo k poškození sítka.

Jak snadno vyprázdnit nádobu na prach



Čištění prachového filtru

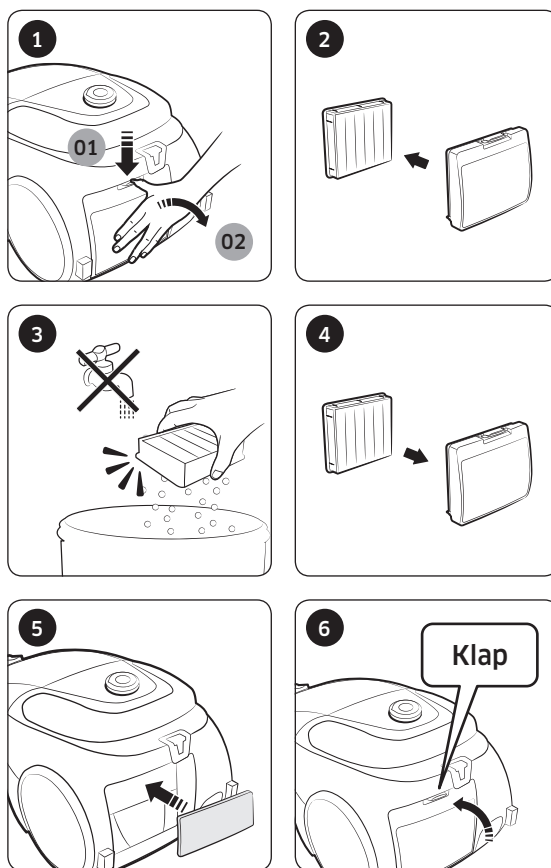


⚠ UPOZORNĚNÍ

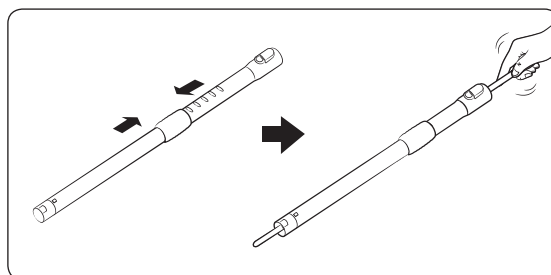
- Než prachový filtr vložíte zpět do vysavače, ujistěte se, že je zcela suchý. Nechte jej schnout 12 hodin.



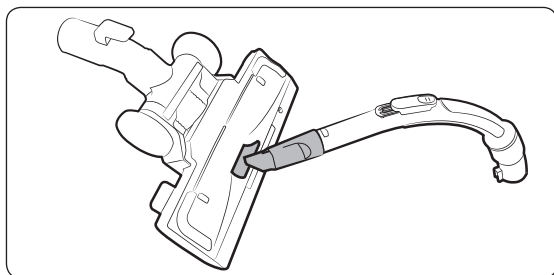
Čištění výstupního filtru



Čištění trubice

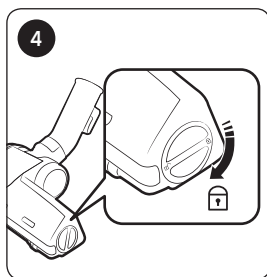
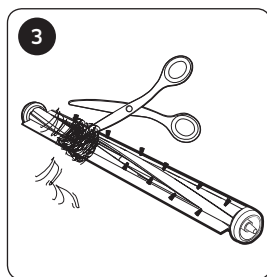
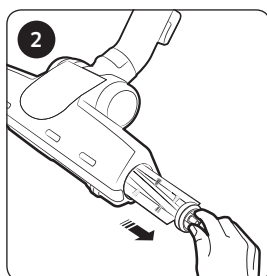
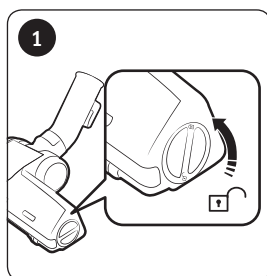


Čištění kartáče



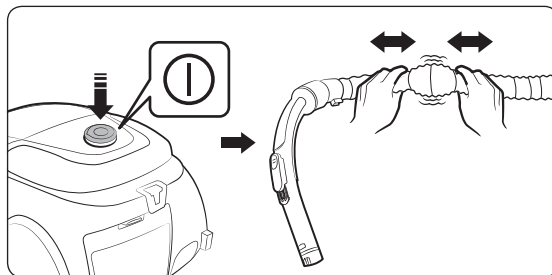
Kartáč se 2 polohami

* Způsob čištění kartáče se 2 polohami, nastavce proti zamotávání, kartáče na parkety a kartáče na tvrdé podlahy je stejný.

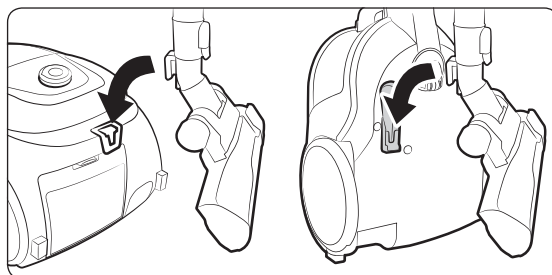


Kartáč na zvířecí chlupy

Čištění hadice



Skladování vysavače



Poznámky a upozornění

Při použití

POZNÁMKA

- Funkce výrobku se mohou u jednotlivých modelů lišit.
- Pokud ovládání na rukojeti nefunguje, lze vysavač ovládat pomocí vypínače na tělese přístroje.
- Při používání kartáče na nábytek nebo štěrbinové hubice můžete pociťovat vibrace vysavače.
- Pokud vysavač nefunguje, vyměňte baterie. Jestliže problém přetrvává, obraťte se na našeho autorizovaného prodejce. Použijte 2 baterie typu AA.

UPOZORNĚNÍ

- Zástrčku vytahujte z elektrické zásuvky tahem za vlastní zástrčku, ne tahem za kabel.
- Při přenášení vysavače se vyvarujte stisknutí tlačítka na držadle nádoby na prach.
- Při skladování výrobku uložte podlahovou hubici do malého žlábků na dolní části tělesa.

Čištění a údržba

POZNÁMKA

- Chcete-li prachový filtr vyčistit, vložte jej před vypráním do vlažné vody, do které přidejte neutrální čisticí prostředek, a ponechte jej v ní po dobu 30 minut.
- Neomývejte výstupní filtr vodou.
- Výstupní filtr jednou ročně vyměňte, abyste dosáhli nejlepšího výkonu.
- Aby nedošlo k poškrábání podlahy, kontrolujte stav kartáče a v případě opotřebení jej vyměňte.
- Náhradní filtry jsou k dispozici u příslušného místního servisního zástupce společnosti Samsung.
- Přidržte napájecí kabel a teprve poté stiskněte tlačítko pro navinutí, protože uvolněný kabel může způsobit zranění nebo poškodit okolní předměty.
- Pokud se napájecí kabel nenavíjí správně, povytáhněte jej o 2 až 3 metry a znovu stiskněte tlačítko pro navinutí.
- Nádobu na prach lze vyprázdnit a vyčistit jejím vypláchnutím studenou vodou.
- Pokud stále pozorujete snížený sací výkon, vyčistěte prachový filtr podle části „Čištění prachového filtru“.

UPOZORNĚNÍ

- Než prachový filtr vložíte zpět do vysavače, ujistěte se, že je zcela suchý.
 - Nechte jej schnout 12 hodin.
- Prachový filtr nechte vyschnout ve stínu a ne na přímém slunci, aby se nezdeformoval nebo nezměnil barvu.
- Pokud stále pozorujete sníženou úroveň sání, nebo pokud se vysavač stále přehřívá, vyčistěte výstupní filtr.
- Tah sání se může znatelně snížit následkem nesprávného vložení prachového filtru.
- Pokud z hadice nemůžete vyjmout cizí předměty, obraťte se na servisní středisko.
- Vysavač skladujte ve stínu, aby nedocházelo k deformacím nebo změně barvy.
- Při výměně baterií vysavače postupujte podle níže uvedených pokynů.
 - Baterie nikdy nerozebírejte ani nedobíjejte.
 - Baterie nikdy nezahřívejte a nevhazujte do ohně.
 - Nezaměňujte polaritu (+), (-).
 - Baterie likvidujte předepsaným způsobem.

Odstraňování závad

Příznak	Kontrolní seznam
Motor se nerozeběhne.	<ul style="list-style-type: none">• Zkontrolujte napájecí kabel, zástrčku a zásuvku.
Sací výkon postupně klesá.	<ul style="list-style-type: none">• Zkontrolujte, zda není ucpaná hadice nebo trubice, a případné překážky odstraňte.• Zkontrolujte filtry a případně je vyčistěte dle vyobrazení v této příručce.<ul style="list-style-type: none">- Pokud filtry nejsou v dobrém stavu, nahradte je novými.
Napájecí kabel se nenavíjí úplně.	<ul style="list-style-type: none">• Vytáhněte napájecí kabel 2 až 3 m ven a znovu stiskněte tlačítko pro navinutí.
Přehřívání tělesa.	<ul style="list-style-type: none">• Zkontrolujte filtry a případně je vyčistěte dle vyobrazení v této příručce.
Výboj statické elektřiny.	<ul style="list-style-type: none">• Snižte výkon sání.• Tento jev se může objevit také v případě, že je vzduch v místnosti velmi suchý. Vyvětráním místnosti upravíte vlhkost vzduchu na normální hodnotu.
Vysavač se vypne během používání.	<ul style="list-style-type: none">• Tento vysavač je vybaven speciálním termostatem, který chrání motor v případě přehřívání. Pokud se vysavač náhle vypne, vypněte vypínač a odpojte vysavač od elektrické zásuvky. Zkuste na vysavači vyhledat možný zdroj přehřívání, jako je plná nádoba na prach, ucpaná hadice, trubice, nebo ucpaný filtr. Pokud naleznete jakýkoli z těchto problémů, vyřešte je a počkejte minimálně 30 minut, než začnete vysavač opět používat.

- Tento vysavač splňuje následující požadavky.
 - Směrnice ECD: 2004/108/EHS
 - Směrnice LVD: 2006/95/ES