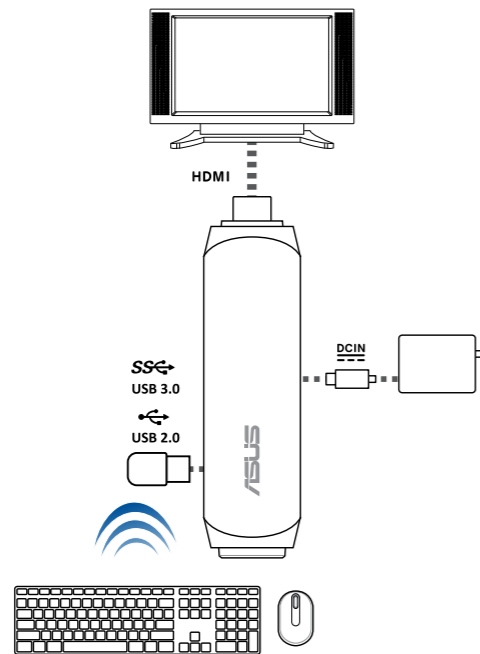


IN SEARCH OF INCREDIBLE

Stručná příručka

دليل التشغيل السريع	빠른 시작 설명서
Кратко упу̀тване за бърз старт	Greitos darbo pradžios vadovas
Stručná příručka	Ísa pamácbá
Quick Start-vejledning	Hurtigstartsveiledning
Snelstartgids	Guia de consulta rápida
Lühijuhend	Instrukcja szybkiej instalacji
راهنمای شروع سریع	Краткое руководство
Guide de démarrage rapide	Ghid de pornire rapidă
Pikakäynnistysopas	Guia de inicio rápida
Schnellstarthilfe	Vodič za brzo korišćenje
Οδηγός γρήγορης έναρξης	Stručný návod na spustenie
Beüzemelési útmutató	Snabbstartsguide
Guida Rapida	คู่มือเริ่มต้นอย่างรวดเร็ว
Panduan Ringkas	Hızlı Başlatma Kılavuzu
クイックスタートガイド	Hoàng đản khòu òàng nhanh
Жылдам іске қосу нұсқаулығы	

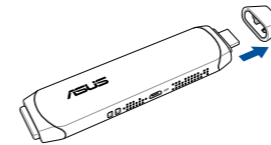
Vícejazyčné příručky jsou k dispozici na webu ASUS:
<http://www.asus.com/Stick-PCs/VivoStick-PC-TS10>



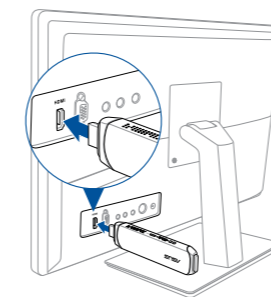
POZNÁMKA:

- Zajištěte, aby větrací otvory na zařízení VivoStick nebyly blokovány. V opačném případě může dojít k přehřívání. Aby se zabránilo blokování větracích otvorů, použijte držák VivoStick.
- Adaptér VivoStick nebo napájený USB rozbočovač umístěte blízko boční strany monitoru, aby bylo vyloučeno blokování bezdrátových signálů.
- Pro zajištění kvality bezdrátových připojení připojte externí zařízení k portu USB 2.0.
- Pro větší pohodlí používejte bezdrátovou klávesnici a myš. USB rozbočovač, klávesnice a myš jsou zobrazeny pouze pro orientaci a nejsou součástí zařízení.
- Všechna periferní zařízení s proudovým odběrem nad 500 mA (USB2.0) nebo 900 mA (USB3.0) musí být připojena prostřednictvím napájeného USB rozbočovače a nikoli přímo k portu USB.
- Optimální provozní teplota je 1°C – 35°C.
- Navštivte naši webovou stránku v mnoha jazycích na adrese <http://support.asus.com>

Připojení adaptéru VivoStick

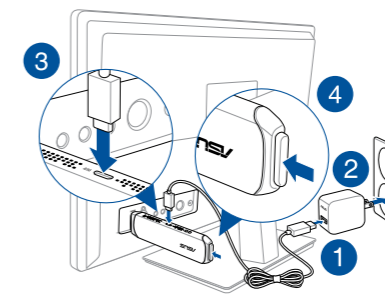


- Sejměte víčko.



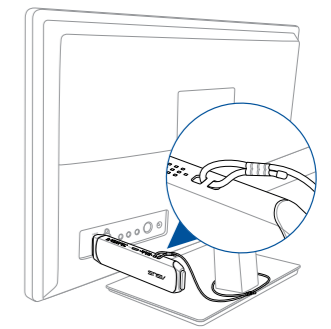
- Zasuňte adaptér VivoStick do portu HDMI.

Bezpečnostní drážka



- Připojte napájení k zařízení VivoStick a stiskněte a podržte vypínač jednu (1) sekundu.

POZNÁMKA: Aby se zabránilo poškození zařízení, používejte pouze příložený napájecí adaptér.

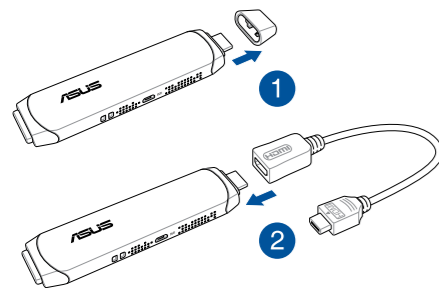


Proveďte drát bezpečnostní drážkou a potom spojte konce kabelovou objímkou.

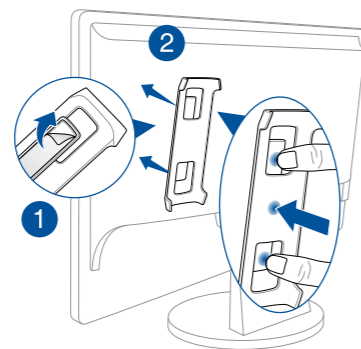
POZNÁMKA: Bezpečností kabelová smyčka není součástí zařízení.



Propojení HDMI prodlužovacího kabelu a držáku zařízení VivoStick

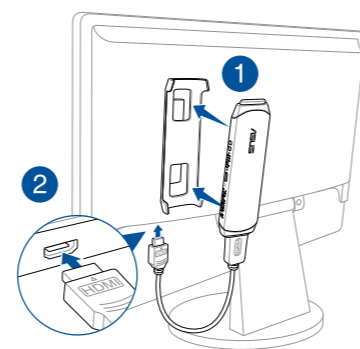


- Sejměte víčko a potom připojte HDMI prodlužovací kabel.

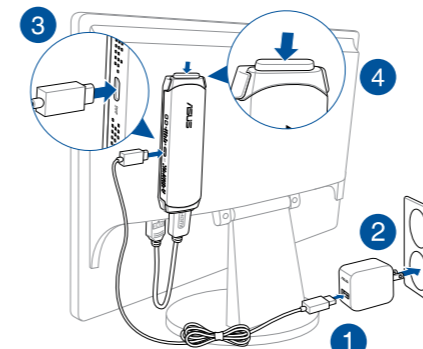


- Zkontrolujte, zda je lepicí páska pevně přilepena na držáku zařízení VivoStick. Potom přilepte držák zařízení VivoStick na monitor a pevně přitiskněte.

POZNÁMKA: Před vložením nechte lepicí pásku alespoň třicet (30) minut zatuhnout.



- Umístěte zařízení VivoStick do držáku a potom připojte zařízení VivoStick k některému portu HDMI.



- Připojte napájení k zařízení VivoStick a stiskněte a podržte vypínač jednu (1) sekundu.

POZNÁMKA: Aby se zabránilo poškození zařízení, používejte pouze příložený napájecí adaptér.

Aplikace VivoRemote APP



Android

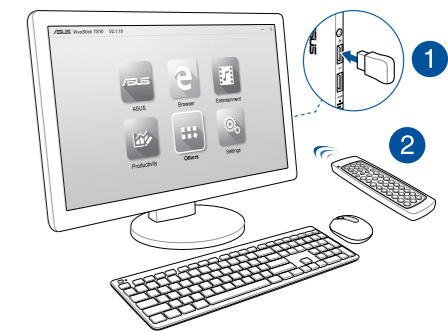


iOS



Aby bylo možné používat telefon jako dálkový ovladač, stáhněte aplikaci VivoRemote APP z webu **Play Store**, **Apple Store** nebo oskenujte QR kód.

Dálkový ovladač zařízení VivoStick



Chcete-li používat dálkový ovladač, připojte adaptér dálkového ovládání.

POZNÁMKA: Dálkový ovladač lze zakoupit samostatně.

